



2024

# Statistik Kommunal

## Hildrizhausen



Baden-Württemberg

STATISTISCHES LANDESAMT

115 022

## Impressum

### Statistik Kommunal 2024

Artikel-Nr. 8035 24001

**Herausgeber und Vertrieb**  
Statistisches Landesamt Baden-Württemberg,  
Juli 2024

**Redaktionsschluss:** 21. Juni 2024

#### Preis

14 Euro zuzüglich Versandkosten

#### Ebenfalls erhältlich:

Datenträger Gemeinde	51 Euro
Datenträger Landkreis	199 Euro
CD-ROM Regierungsbezirk	499 Euro

Zu bestellen unter [vertrieb@stala.bwl.de](mailto:vertrieb@stala.bwl.de)

© Statistisches Landesamt  
Baden-Württemberg, Fellbach, 2024

Sämtliche Veröffentlichungen sind Werke, Bearbeitungen oder Sammel- bzw. Datenbankwerke im Sinne des Urheberrechtsgesetzes und somit urheberrechtlich geschützt. Der Erwerb einer Veröffentlichung gestattet neben deren Verwendung die Vervielfältigung und Verbreitung – auch auszugsweise – in elektronischer Form sowie in gedruckten Veröffentlichungen mit Quellenangabe. Die Weiterverbreitung von kostenpflichtigen Produkten – speziell von Verzeichnissen – bedarf der vorherigen Zustimmung. Die Genehmigung ist einzuholen unter [vertrieb@stala.bwl.de](mailto:vertrieb@stala.bwl.de). Alle übrigen (Nutzungs-) Rechte bleiben vorbehalten. Für Thematische Karten gelten besondere Lizenzbedingungen.

#### Vertriebsbedingungen

Es gilt das deutsche Recht. Bei Zahlungsverzug werden Verzugszinsen gemäß § 288 Abs. 1 BGB und ggf. Mahnkosten sowie ein weitergehender Verzugschaden geltend gemacht. Skontoabzug ist unzulässig. Das Eigentum an Veröffentlichungen und Datenträgern bleibt bis zur vollständigen Zahlung des Kaufpreises vorbehalten. Vertragsgemäß gelieferte Datenträger werden nach Entsiegelung nicht zurückgenommen oder umgetauscht. Gerichtsstand siehe §12 der ABG.

#### Autorinnen

Andrea Jäger, Simone Ballreich

---

2024

# Statistik Kommunal

## Hildrizhausen

## Hinweis

---

Im Text farblich hervorgehobene Begriffe werden im Glossar ab Seite 26 näher erläutert.

## Datenquellen und Fußnoten

---

... befinden sich gesammelt ab Seite 24.

## Abkürzungen

---

%	–	Prozent
Einw.	–	Einwohnerinnen und Einwohner
EUR	–	Euro
ha	–	Hektar
m <sup>2</sup>	–	Quadratmeter
km <sup>2</sup>	–	Quadratkilometer
m <sup>3</sup>	–	Kubikmeter
t	–	Tonnen
Mill.	–	Millionen
Mrd.	–	Milliarden

## Zeichenerklärung

---

0	Mehr als nichts, jedoch weniger als die Hälfte der kleinsten verwendeten Einheit
–	Nichts vorhanden (genau null)
.	Zahlenwert unbekannt oder geheim zu halten
x	Tabellenfach gesperrt, da Aussage nicht sinnvoll
...	Angabe fällt später an

Abweichungen in den Summen erklären sich durch Runden der Zahlen.

## Einführung und Inhalt

Im Jahr 2024 veröffentlichen wir die Broschüre Statistik Kommunal bereits zum 13. Mal. Sie gibt detailliert Auskunft über die gesellschaftlichen, wirtschaftlichen und sozialen Rahmenbedingungen in Ihrer Gemeinde. Die Publikation ist für alle Gemeinden Baden-Württembergs erhältlich.

Statistik Kommunal beginnt mit einer Überblicksseite, auf der die wichtigsten Kennzahlen verschiedener Themenbereiche für die Gemeinde dargestellt sind sowie ein Vergleich mit den jeweiligen Kreis- und Landeswerten. Dem folgen 13 Kapitel zu verschiedenen Themenbereichen der amtlichen Statistik. Das Spektrum reicht von „Fläche“ über „Bevölkerung“, „Bildung und Arbeitsmarkt“, „Bauen und Wohnen“ bis hin zu „Finanzen und Steuern“ und „Umwelt und Verkehr“. Diese Ausgabe enthält zusätzlich ein Kapitel mit den ganz aktuellen vorläufigen Ergebnissen der Europawahl vom 9. Juni 2024.

Die Kapitel sind einheitlich aufgebaut. Jedes Kapitel beginnt mit einem einleitenden Text, der die Landeswerte erläutert. Dem folgen Tabellen und Grafiken mit den Werten der jeweiligen Gemeinde. Wo immer möglich und sinnvoll werden Zeitreihen veröffentlicht. So können Entwicklungen der Gemeinde veranschaulicht und anhand der Landesergebnisse eingeordnet werden. Bei einzelnen Gemeinden kann es vorkommen, dass einige gemeindespezifische Ergebnisse der statistischen Geheimhaltung unterliegen und nicht ausgewiesen werden können. Die Publikation ermöglicht es dennoch, sich umfassend über seine Gemeinde zu informieren und diese im Vergleich einzuordnen.

Thematische Karten runden die Veröffentlichung ab, das Glossar enthält Erläuterungen zu Fachbegriffen, die in den jeweiligen Statistiken gebräuchlich sind. Über den in der Fußzeile jeden Kapitels platzierten Link werden Sie auf das entsprechende Internetangebot des Statistischen Landesamtes weitergeleitet.

Gemeindedaten im Überblick und im Vergleich .....	4
Übersichtskarte .....	6
Fläche .....	7
Bevölkerung .....	8
Ausländische Bevölkerung .....	10
Bildung .....	11
Beschäftigung und Arbeitsmarkt .....	12
Bauen .....	14
Wohnen .....	15
Europawahl .....	16
Gemeindefinanzen und Gemeindepersonal .....	18
Lohn- und Einkommensteuer .....	20
Wasserwirtschaft .....	21
Umwelt .....	22
Verkehr .....	23
Datenquellen und Fußnoten .....	24
Glossar (alphabetisch) .....	26

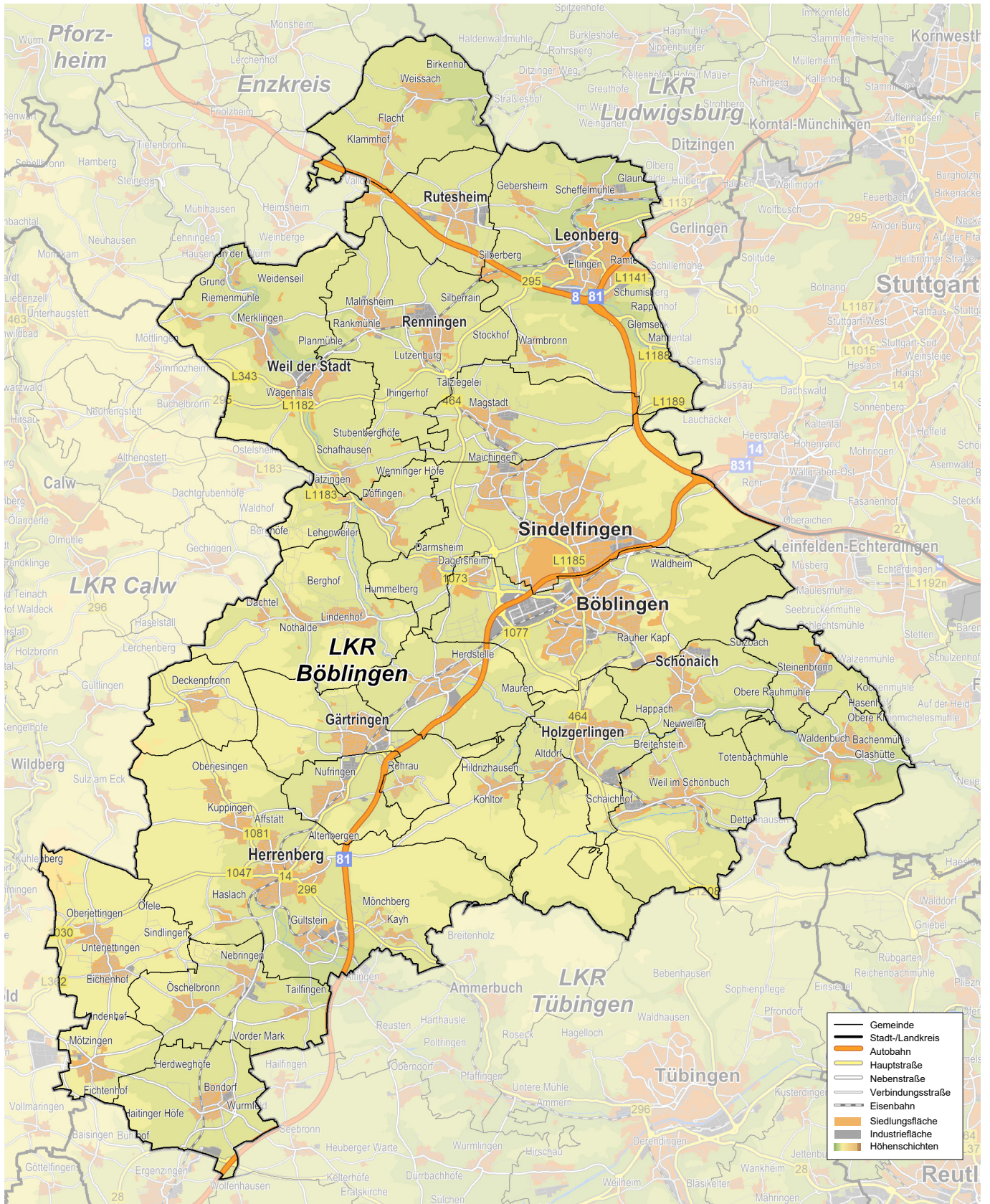
## Gemeindedaten im Überblick ...

	Einheit	Gemeinde
<b>Fläche</b>		
Fläche insgesamt 2022	ha	1 216
<b>Bevölkerung</b>		
Bevölkerung Ende 2023	Anzahl	3 676
Geburtenüberschuss bzw. -defizit 2023	Anzahl	- 1
Wanderungsgewinn bzw. -verlust 2023	Anzahl	+ 38
Bevölkerungszu-/abnahme 2023	Anzahl	+ 37
<b>Bauen und Wohnen</b>		
Genehmigte Wohnungen 2023	Anzahl	14
Bestand an Wohngebäuden 2023	Anzahl	937
Bestand an Wohnungen 2023 <sup>1)</sup>	Anzahl	1 718
<b>Bildung<sup>2)</sup></b>		
Schüler/-innen an allgemeinbildenden Schulen insgesamt 2022/23	Anzahl	120
Schüler/-innen an Grund- und Werkreal-/Hauptschulen 2022/23 <sup>3)</sup>	Anzahl	120
Schüler/-innen an Realschulen 2022/23	Anzahl	-
Schüler/-innen an Gymnasien 2022/23	Anzahl	-
Schüler/-innen an Gemeinschaftsschulen (Sekundarstufe I/II) 2022/23	Anzahl	-
Übergänge auf weiterführende Schulen insgesamt 2023/24	Anzahl	.
<b>Beschäftigung<sup>4)</sup> und Arbeitsmarkt<sup>5)</sup></b>		
Sozialversicherungspflichtig Beschäftigte am Arbeitsort 2023	Anzahl	529
Sozialversicherungspflichtig Beschäftigte am Wohnort 2023	Anzahl	1 608
Pendelsaldo 2023 <sup>6)</sup>	Anzahl	- 1 079
Arbeitslose insgesamt 2023	Anzahl	54
Arbeitslose Frauen 2023	Anzahl	26
<b>Umwelt</b>		
Stickoxid (NO <sub>x</sub> )-Emissionen des Straßenverkehrs 2022 <sup>7)</sup>	Tonnen	6,6
Jahresfahrleistungen 2022	Mill. km	16,2
<b>Tourismus</b>		
Betriebe/Campingplätze mit mind. zehn Schlafgelegenheiten/Stellplätzen 2023 <sup>8)</sup>	Anzahl	-
Schlafgelegenheiten insgesamt 2023 <sup>8)</sup>	Anzahl	-
Ankünfte insgesamt 2023	Anzahl	-
Übernachtungen von Gästen insgesamt 2023	Anzahl	-
Übernachtungen von Gästen mit Wohnsitz im Ausland 2023	Anzahl	-
<b>Gemeindefinanzen</b>		
Steuerkraftmesszahl 2022	1 000 EUR	3 689
Steuerkraftsumme 2022	1 000 EUR	4 910
Schuldenstand 2022 <sup>9)</sup>	1 000 EUR	204
Gewerbesteuerhebesatz 2022	%	380
<b>Verkehr</b>		
Kraftfahrzeugbestand 2023	Anzahl	2 901
Straßenverkehrsunfälle 2023 <sup>10)</sup>	Anzahl	5
Verunglückte Personen 2023	Anzahl	3

## ... und im Vergleich

	Einheit	Gemeinde	Kreis	Land
<b>Fläche</b>				
Siedlungs- und Verkehrsfläche 2022	%	11	23	15
Fläche für Wald 2022	%	54	34	38
Fläche für Landwirtschaft 2022	%	35	41	45
<b>Bevölkerung</b>				
Bevölkerungsdichte 2023	Einw./km <sup>2</sup>	302	650	318
Anteil der ausländischen Bevölkerung 2023	%	16	21	19
Durchschnittsalter 2023	Jahre	44,8	43,5	43,8
Durchschnittsalter 2040	Jahre	46,3	45,5	45,3
<b>Europawahl 2024<sup>11)</sup></b>				
Wahlbeteiligung	%	73,9	67,9	66,4
Stimmenanteil der Parteien:				
CDU	%	37,2	32,6	32,0
GRÜNE	%	11,6	13,9	13,8
SPD	%	10,0	11,6	11,6
AfD	%	13,5	13,6	14,7
FDP	%	6,3	8,2	6,8
DIE LINKE	%	1,2	1,5	1,9
BSW	%	2,8	3,8	4,5
Sonstige	%	17,4	14,9	14,7
<b>Wohnen</b>				
Anteil Einfamilienhäuser an Wohngebäuden 2023	%	66	63	61
Wohnfläche je Einwohner/-in 2023	m <sup>2</sup>	48	46	47
<b>Bildung<sup>2)</sup></b>				
Übergänge auf Werkreal-/Hauptschulen 2023/24	%	.	4	5
Übergänge auf Realschulen 2023/24	%	.	34	34
Übergänge auf Gymnasien 2023/24	%	.	48	44
Übergänge auf Gemeinschaftsschulen 2023/24	%	.	12	13
<b>Beschäftigung am Arbeitsort<sup>4)</sup></b>				
Beschäftigte im Produzierenden Gewerbe (B–F) 2023	%	.	38	35
Beschäftigte im Handel, Verkehr und Gastgewerbe (G–I) 2023	%	.	20	20
Beschäftigte im sonstigen Dienstleistungsbereich (J–U) 2023	%	67	42	45
<b>Tourismus</b>				
Durchschnittliche Auslastung der Schlafgelegenheiten 2023	%	–	34	39
Durchschnittliche Aufenthaltsdauer 2023	Tage	–	2,4	2,5
<b>Gemeindefinanzen</b>				
Schuldenstand je Einwohner/-in 2022 <sup>9)</sup>	EUR	56	724	1 180
Steuereinzahlungen je Einwohner/-in 2022 <sup>12)</sup>	EUR	1 052	2 361	1 728
<b>Wasserwirtschaft</b>				
Trinkwasserverbrauch je Einwohner/-in 2022	Liter/Tag	119	120	123
Jahresvergleichsentgelt für Trink- und Abwasser 2023	EUR/Einw.	207	239	251
<b>Verkehr</b>				
Pkw je 1 000 Einwohner/-innen 2023	Anzahl	648	655	609

### Übersichtskarte





## Fläche

Die Landesfläche von Baden-Württemberg umfasst 35 748 km<sup>2</sup>. Die flächenmäßig größte Kommune ist Stuttgart mit 207 km<sup>2</sup>, gefolgt von Baiersbronn im Landkreis Freudenstadt mit 190 km<sup>2</sup>. Die kleinste Gemeinde des Landes ist Wembach (1,8 km<sup>2</sup>) im Landkreis Lörrach, gefolgt von Moosburg (1,9 km<sup>2</sup>) im Landkreis Biberach.

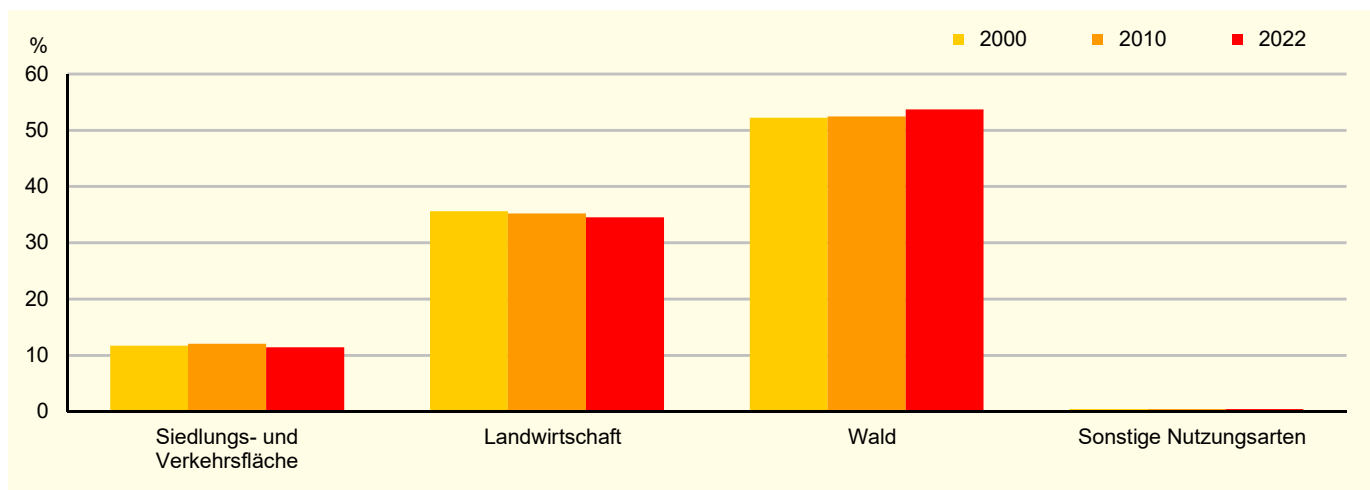
Fast die Hälfte (16 038 km<sup>2</sup>) der gesamten Landesfläche nimmt die Fläche für Landwirtschaft ein, knapp 38 % (13 531 km<sup>2</sup>) sind bewaldet. Der Anteil der **Siedlungs- und Verkehrsfläche (SuV)** beträgt 14,8 % (5 296 km<sup>2</sup>). Im Jahr 2022 ergab sich rein rechnerisch ein **täglicher Flächenverbrauch** für Siedlungs- und Verkehrsflächen von 4,6 ha. In einer längerfristigen Betrachtung zeigte sich bis Mitte der 2010er-Jahre eine abnehmende Tendenz. Von 2019 bis 2021 nahm der tägliche Flächenverbrauch zwar stetig zu, dieser Trend wurde jedoch im Jahr 2022 nicht fortgesetzt. Flächenverbrauch ist jedoch nicht mit „Versiegelung“ gleichzusetzen, da in der Siedlungs- und Verkehrsfläche auch unbebaute und nicht versiegelte Flächen (wie beispielsweise Gärten, Begleitgrün o.Ä.) enthalten sind. Nach Schätzungen des Statistischen Landesamtes sind knapp die Hälfte der SuV der Landesfläche tatsächlich versiegelt.

Unter den Gemeinden schwanken die einzelnen Arten der Flächennutzung erheblich: So hat zum Beispiel Bad Rippoldsau-Schapbach im Landkreis Freudenstadt mit über 90 % den höchsten Anteil an Wald und Kornwestheim im Landkreis Ludwigsburg mit 62 % den höchsten Anteil an Siedlungs- und Verkehrsflächen an der jeweiligen Bodenfläche.

### Siedlungs- und Verkehrsfläche\*)

Nutzungsart	Gemeinde				Land zum Vergleich	
	2000		2022		2022	
	ha	%	ha	%	ha	%
<b>Bodenfläche insgesamt</b>	<b>1 217</b>	<b>100</b>	<b>1 216</b>	<b>100</b>	<b>3 574 785</b>	<b>100</b>
<b>Siedlungs- und Verkehrsfläche</b>	143	11,8	139	11,4	529 627	14,8
darunter						
Wohnbaufläche	40	28,1	50	36,3	159 460	30,1
Industrie- und Gewerbefläche	7	4,6	7	5,1	75 267	14,2
Sport-, Freizeit- und Erholungsfläche	13	8,9	18	13,3	38 595	7,3
Friedhof	1	0,9	1	0,7	3 706	0,7
Verkehr	71	49,9	51	36,5	199 602	37,7

### Flächennutzung\*) in der Gemeinde



## Bevölkerung

Die Zahl der Einwohnerinnen und Einwohner Baden-Württembergs hat sich im Jahr 2023 um etwa 59 000 auf 11 339 300 Personen erhöht. Das Plus war damit im vergangenen Jahr geringer als im, von einer hohen Zuwanderung aus der Ukraine geprägten Jahr 2022, aber höher als in den Jahren 2018 bis 2021. Gegenüber 1952, dem Gründungsjahr des Südweststaates, ist die Einwohnerzahl um rund 4,6 Mill. angestiegen und hat einen neuen Höchststand erreicht.

Der Anstieg der Einwohnerzahl im Jahr 2023 war ausschließlich auf Wanderungsgewinne zurückzuführen: Die Zahl der Zuzüge lag um etwa 83 600 höher als die der Fortzüge; dagegen war der Geburtensaldo deutlich negativ (-21 800). Die Zahl der Geburten war im Jahr 2023 mit 98 400 um etwa 6 000 niedriger als 2022 und um 15 000 geringer als im Jahr 2021. Gleichzeitig ist die Zahl der Sterbefälle gegenüber dem Rekordwert im Vorjahr um ca. 4 500 auf 120 200 gesunken.

Die **Bevölkerung** Baden-Württembergs wird immer älter: Während der Anteil der Jüngeren (unter 20 Jahre) noch im Jahr 1980 annähernd doppelt so hoch wie der der Älteren (65 Jahre und mehr) lag, waren Ende 2022 die Älteren bereits um etwa 198 000 Personen stärker als die Jüngeren vertreten. Landesweit den höchsten Anteil älterer Menschen hatte die Gemeinde Büsingen am Hochrhein im Landkreis Konstanz (35 %). Dagegen war die Gemeinde Setzingen im Alb-Donau-Kreis diejenige mit dem höchsten Anteil jüngerer Menschen (29 %).

### Bevölkerungsentwicklung seit 1871 in der Gemeinde

Jahr	Bevölkerung insgesamt	Davon		Einw. je km <sup>2</sup>	Jahr	Bevölkerung insgesamt	Davon		Einw. je km <sup>2</sup>
		männlich	weiblich				männlich	weiblich	
		%					%		
Anzahl		%		Anzahl	Anzahl		%		Anzahl
1871	906	45	55	74	1990	3 061	51	49	252
1890	821	48	52	67	1994	3 134	52	48	258
1900	823	46	54	68	1998	3 297	51	49	271
1910	846	48	52	70	2002	3 525	52	48	290
1925	824	49	51	68	2006	3 692	51	49	303
1933	850	48	52	70	2010	3 593	51	49	295
1939	852	48	52	70	2014	3 599	51	49	296
1950	1 024	47	53	84	2018	3 606	50	50	297
1961	1 566	50	50	129	2021	3 594	51	49	296
1970	2 144	51	49	176	2022	3 639	51	49	299
1987	2 862	51	49	235	2023	3 676	51	49	302

### Geburten, Sterbefälle, Zu- und Fortzüge in der Gemeinde

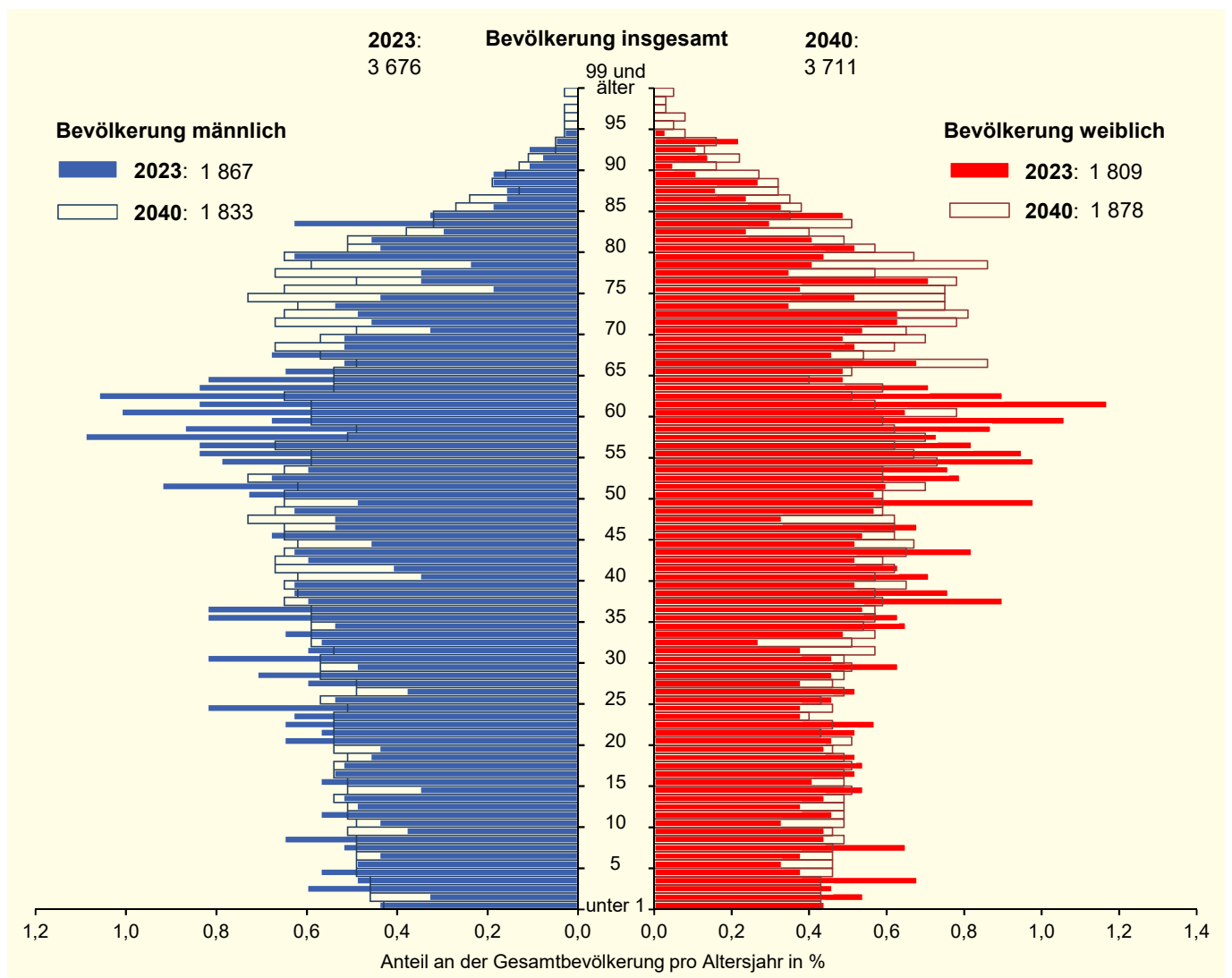
Jahr	Natürliche Bevölkerungsbewegung					Wanderungen				Bevölkerungs- zu- (+) bzw. -abnahme (-) <sup>1)</sup>		
	Lebend- geborene	Ge- storbene	Geburtenüberschuss (+) bzw. -defizit (-)		Zuzüge	Fortzüge	Wanderungssaldo		insgesamt	je 1 000 Einw.	insgesamt	je 1 000 Einw.
			insgesamt	je 1 000 Einw.			insgesamt	je 1 000 Einw.				
2015	36	21	+	15	+ 4,1	277	246	+	31	+ 8,6	+ 46	+ 12,7
2016	33	48	-	15	- 4,1	276	279	-	3	- 0,8	- 18	- 4,9
2017	32	32	-	-	-	225	237	-	12	- 3,3	- 12	- 3,3
2018	38	32	+	6	+ 1,7	224	240	-	16	- 4,4	- 10	- 2,8
2019	30	42	-	12	- 3,3	205	222	-	17	- 4,7	- 29	- 8,1
2020	40	30	+	10	+ 2,8	230	201	+	29	+ 8,1	+ 39	+ 10,8
2021	43	37	+	6	+ 1,7	197	223	-	26	- 7,2	- 20	- 5,5
2022	32	39	-	7	- 1,9	327	276	+	51	+ 14,1	+ 44	+ 12,2
2023	32	33	-	1	- 0,3	269	231	+	38	+ 10,4	+ 37	+ 10,1



### Bevölkerungsstruktur 2023 in der Gemeinde

Alter von ... bis unter ... Jahre	Bevölkerung insgesamt		Davon				Land zum Vergleich		
			männlich		weiblich		insgesamt	männlich	weiblich
	Anzahl	%	Anzahl	%	Anzahl	%	%		
unter 3	103	3	50	3	53	3	3	3	3
3 bis unter 6	108	3	57	3	51	3	3	3	3
6 bis unter 15	309	8	160	9	149	8	9	9	8
15 bis unter 18	114	3	60	3	54	3	3	3	3
18 bis unter 25	275	7	155	8	120	7	8	8	7
25 bis unter 40	641	17	345	18	296	16	20	21	19
40 bis unter 65	1 334	36	660	35	674	37	34	34	34
65 bis unter 75	384	10	189	10	195	11	11	10	11
75 und mehr	408	11	191	10	217	12	10	9	12
<b>Insgesamt</b>	<b>3 676</b>	<b>100</b>	<b>1 867</b>	<b>100</b>	<b>1 809</b>	<b>100</b>	<b>100</b>	<b>100</b>	<b>100</b>
<b>Durchschnittsalter in Jahren</b>									
	44,8		44,1		45,6		43,8	42,6	45,1

### Relative Bevölkerungspyramide der Gemeinde 2023 und 2040



## Ausländische Bevölkerung

Die Einwohnerzahl Baden-Württembergs ist in den vergangenen Jahren stetig angestiegen und lag Ende 2023 bei 11,34 Mill. Darunter waren 2,10 Mill. Ausländerinnen und Ausländer. Deren Anteil an der Gesamtbevölkerung lag zuletzt bei 18,5 % und war damit so hoch wie noch nie seit Bestehen des Landes.

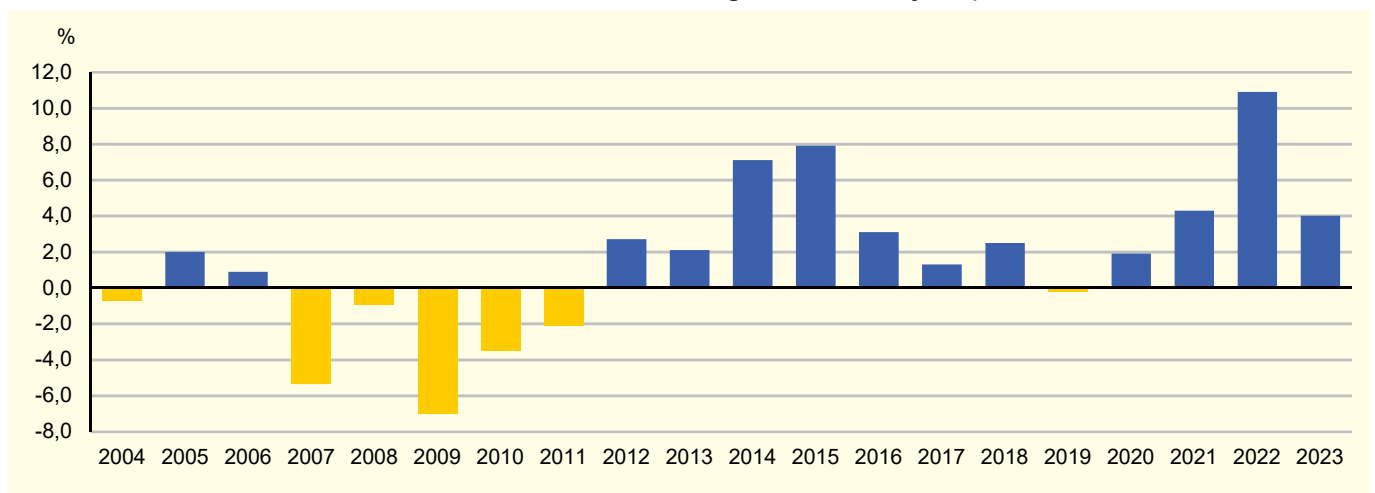
Die ausländischen Frauen und Männer in Baden-Württemberg waren am Jahresende 2022 im Durchschnitt knapp 39 Jahre alt und damit wesentlich jünger als die deutsche Bevölkerung mit genau 45 Jahren. Allerdings sind auch die ausländischen Staatsangehörigen in den vergangenen Jahrzehnten „gealtert“. So lag ihr Durchschnittsalter im Jahr 1970 noch bei lediglich 28 Jahren und damit sogar um rund 8 Jahre niedriger als das der Deutschen.

Innerhalb des Landes verteilt sich die **ausländische Bevölkerung** sehr ungleichmäßig; es ist vor allem weiterhin ein ausgeprägtes Stadt-Land-Gefälle feststellbar: Am höchsten ist der Anteil an ausländischen Mitbürgerinnen und Mitbürgern in den Stadtkreisen Pforzheim und Heilbronn, in denen 31 % bzw. 30 % keinen deutschen Pass besitzen. Dagegen liegt dieser Anteil in den ländlich geprägten Landkreisen Main-Tauber- und Neckar-Odenwald-Kreis sowie Biberach bei lediglich jeweils 13 %. Unter den 1 101 Kommunen des Landes wiesen Jagsthausen im Landkreis Heilbronn sowie die Exklave Büsingen am Hochrhein im Landkreis Konstanz die höchsten Werte auf (41 % bzw. 36 %).

### Ausländische Bevölkerungsstruktur 2023 in der Gemeinde

Alter von ... bis unter ... Jahre	Ausländische Bevölkerung insgesamt		Davon				Land zum Vergleich			
			männlich		weiblich		insgesamt	männlich	weiblich	
	Anzahl	%	Anzahl	%	Anzahl	%	%			
unter 3	13	2	7	2	6	2	2	2	2	
3 bis unter 6	15	3	8	2	7	3	3	3	3	
6 bis unter 15	54	9	31	10	23	8	8	8	8	
15 bis unter 18	22	4	14	4	8	3	3	3	2	
18 bis unter 25	41	7	25	8	16	6	8	9	8	
25 bis unter 40	159	27	89	28	70	26	30	31	29	
40 bis unter 65	233	39	117	36	116	43	35	34	36	
65 bis unter 75	32	5	17	5	15	6	6	5	7	
75 und mehr	24	4	14	4	10	4	4	4	4	
<b>Insgesamt</b>	<b>593</b>	<b>100</b>	<b>322</b>	<b>100</b>	<b>271</b>	<b>100</b>	<b>100</b>	<b>100</b>	<b>100</b>	
	<b>Durchschnittsalter in Jahren</b>									
	39,7		38,8		40,7		38,5	37,8	39,3	

### Prozentuale Zu- bzw. Abnahme der Ausländerzahl im Vergleich zum Vorjahr\*) in der Gemeinde



## Bildung

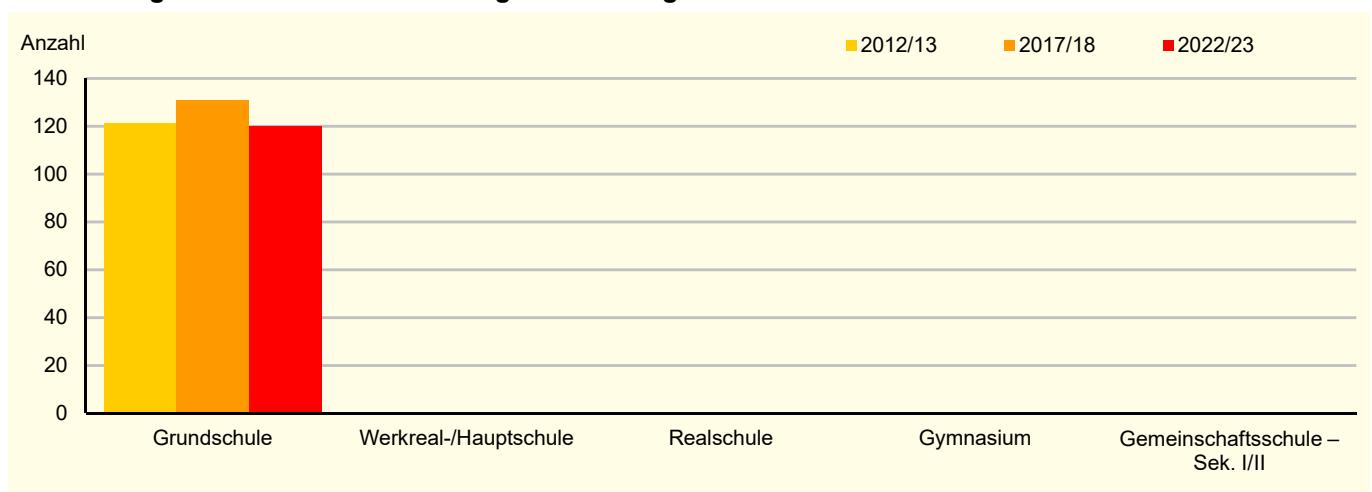
Im Schuljahr 2022/23 besuchten knapp über 1,1 Mill. Schülerinnen und Schüler eine der 3 955 allgemeinbildenden Schulen des Landes. 10,0 % dieser Schülerinnen und Schüler wurden an Schulen in privater Trägerschaft unterrichtet. Mit einer Anzahl von 395 287 waren die meisten Schülerinnen und Schüler an Grundschulen. Unter den weiterführenden Schulen lagen Gymnasien mit 300 869 Schülerinnen und Schülern vor Realschulen mit 210 818, Gemeinschaftsschulen mit 92 357 und Werkreal-/Hauptschulen mit 44 691 Schülerinnen und Schülern. Das Gymnasium bleibt damit mit einem Anteil von 44,5 % der Schülerinnen und Schüler die beliebteste weiterführende Schulart.

Die Zahl der Grundschülerinnen und Grundschüler stieg damit im Vergleich zum Vorjahr um 13 316 (+3,5 %) Kinder. Werkreal-/Hauptschulen (+2,8 %) sowie Realschulen (+1,2 %) gewannen jeweils mehr als 1 000 Schülerinnen und Schüler im Vorjahresvergleich. Gymnasien (+1,5 %) und Gemeinschaftsschulen (+5,5 %) verzeichneten dagegen sogar mehr als 4 000 Zugänge im Vergleich zum Vorjahr. An Gemeinschaftsschulen, die in Baden-Württemberg zum Schuljahr 2012/13 eingeführt wurden, werden damit mittlerweile mehr als doppelt so viele Schülerinnen und Schüler als an Werkreal-/Hauptschulen unterrichtet. Hierbei ist jedoch zu berücksichtigen, dass an Gemeinschaftsschulen sowohl der Hauptschulabschluss als auch die Mittlere Reife oder das Abitur erreicht werden können.

### Allgemeinbildende Schulen im Schuljahr 2022/23 in der Gemeinde

Schularten	Öffentliche und private Schulen insgesamt		Darunter öffentliche Schulen					Zum Vergleich: Schuljahr 2012/13	
			Schüler/-innen zusammen	und zwar		Schüler/-innen je Klasse <sup>2)</sup>	Schüler/-innen zusammen	Schüler/-innen je Klasse <sup>2)</sup>	
	Schulen <sup>1)</sup>	Schüler/-innen		weiblich	ausländisch				Schüler/-innen zusammen
	Anzahl		%		Anzahl				
Grundschulen <sup>3)</sup>	1	120	120	48	15	17	121	15	
Werkreal-/Hauptschulen	–	–	–	–	–	–	–	–	
Sonderpädagogische Bildungs- und Beratungszentren <sup>4)</sup>	–	–	–	–	–	–	–	–	
Realschulen	–	–	–	–	–	–	–	–	
Gymnasien	–	–	–	–	–	–	–	–	
Gemeinschaftsschulen – Sek. I/II	–	–	–	–	–	–	–	–	
Freie Waldorfschulen	–	–	x	x	x	x	x	x	
<b>Insgesamt<sup>5)</sup></b>	<b>1</b>	<b>120</b>	<b>120</b>	<b>48</b>	<b>15</b>	<b>17</b>	<b>121</b>	<b>15</b>	

### Entwicklung der Schülerzahlen an ausgewählten allgemeinbildenden Schulen in der Gemeinde



## Beschäftigung und Arbeitsmarkt

Zur Jahresmitte 2023 waren in Baden-Württemberg rund 4,91 Mill. Personen sozialversicherungspflichtig beschäftigt. Insgesamt waren dies fast 736 000 (+17,6 %) sozialversicherungspflichtige Arbeitsplätze mehr als 10 Jahre zuvor. Gegenüber dem Vorjahr stieg die Zahl der Arbeitsplätze im Jahr 2023 um rund 50 400 oder 1,0 %.

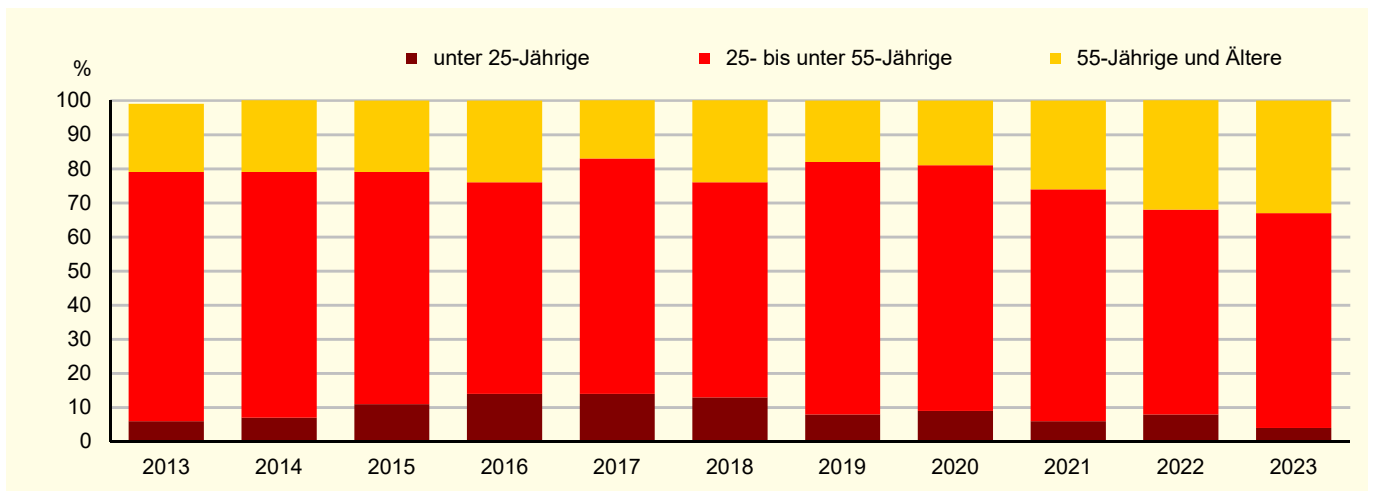
Über 4,77 Mill. Menschen, die in einem **sozialversicherungspflichtigen Beschäftigungsverhältnis** standen, hatten 2023 ihren Wohnsitz in Baden-Württemberg. Während die Zahl der deutschen Beschäftigten in der letzten Dekade um etwa 293 000 bzw. 8,2 % angestiegen ist, hat sich die Zahl der ausländischen Beschäftigten im gleichen Zeitraum fast verdoppelt (+451 100 bzw. +97,5 %). Beim Blick auf die Altersstruktur der Beschäftigten am Wohnort fällt auf, dass in den letzten 10 Jahren vor allem die Gruppe der Älteren an Zuwachs gewonnen hat. So stieg die Zahl der über 54-Jährigen um 471 500 bzw. 72,2 %, während dagegen die der jüngeren Beschäftigten (unter 30 Jahre) im gleichen Zeitraum nur um 10,5 % und die der Beschäftigten im mittleren Alter (30 bis unter 55 Jahre) sogar nur um 7,2 % gewachsen ist.

Die Zahl der **Arbeitslosen** stieg im Jahresdurchschnitt 2023 gegenüber dem Vorjahr um 22 300 Personen bzw. 10,0 % auf 245 500 und damit zum ersten Mal seit 2020. Die Arbeitslosenquote bezogen auf alle zivilen Erwerbspersonen erhöhte sich 2023 gegenüber 2022 landesweit von 3,9 % auf 4,2 %.

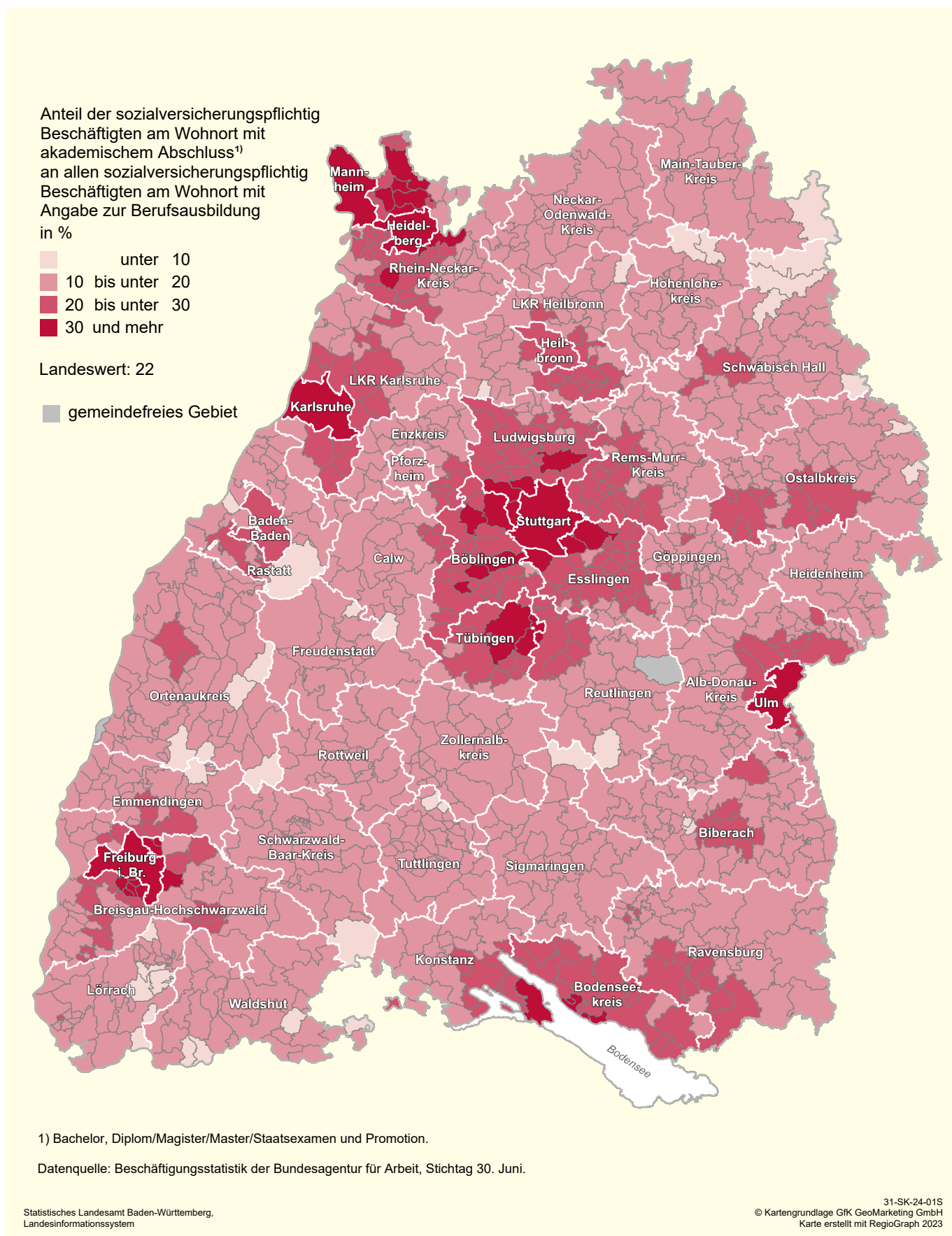
### Sozialversicherungspflichtig Beschäftigte\*) sowie Arbeitslose\*\*) in der Gemeinde

Jahr	Beschäftigte am Arbeitsort	Beschäftigte am Wohnort		Und zwar							Arbeitslose insgesamt
		insgesamt	je 1 000 Einw.	Ausländer/-innen <sup>1)</sup>	ohne berufl. Ausbildungsabschluss <sup>2)</sup>	mit anerk. Berufsabschluss <sup>2)3)</sup>	mit akad. Berufsabschluss <sup>2)4)</sup>	unter 30 Jahre	30 bis unter 55 Jahre	55 Jahre und älter	
2015	349	1 513	417	13	13	68	19	21	64	16	38
2016	387	1 517	420	13	12	69	18	20	62	18	42
2017	424	1 524	422	13	12	69	19	19	61	20	51
2018	454	1 535	423	14	12	68	19	19	59	21	40
2019	474	1 526	426	14	13	68	19	20	57	23	39
2020	489	1 562	433	15	13	67	20	20	55	25	57
2021	495	1 557	434	16	13	67	20	20	55	25	62
2022	519	1 585	438	17	12	67	21	21	53	26	52
2023	529	1 608	441	17	11	67	22	19	55	27	54

### Arbeitslose\*\*) nach Altersgruppen in der Gemeinde



### Akademikerquote am Wohnort in den Gemeinden Baden-Württembergs 2023



## Bauen

In Baden-Württemberg wurden im Jahr 2023 Baugenehmigungen für knapp 28 300 Wohnungen in fast 8 700 neuen Wohngebäuden (einschließlich Wohnheimen) erteilt. Damit wurden fast 33 % oder 13 800 weniger Wohnungen genehmigt als 2022.

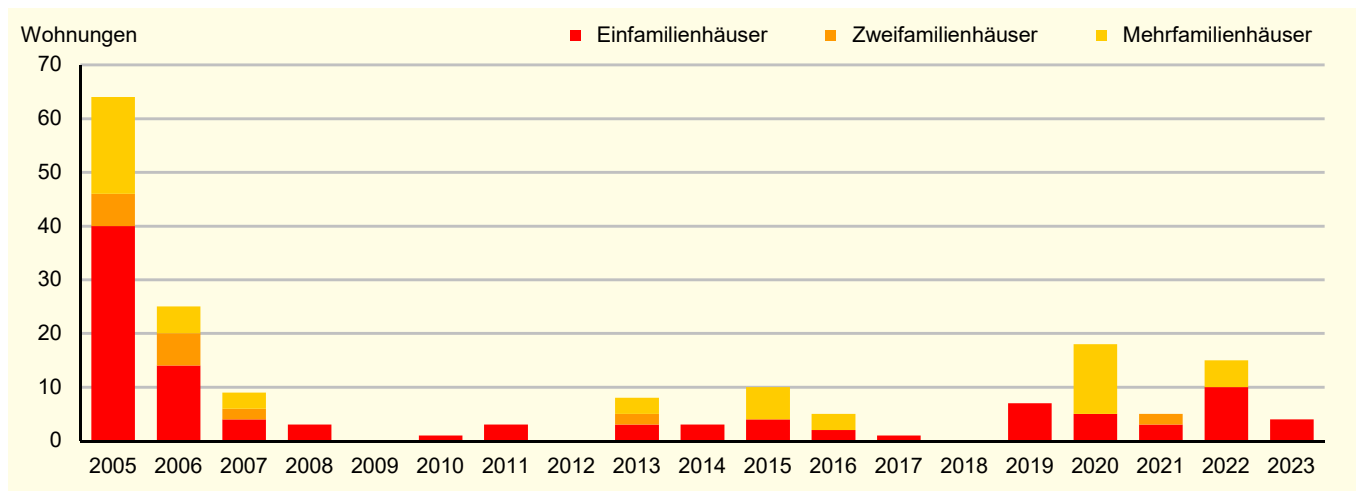
Nach einem starken Anstieg im Jahr 2020 waren die Baufertigstellungen von Wohngebäuden 2023 rückläufig. Es wurden 2023 rund 13 500 Wohngebäude fertiggestellt, das waren 2,0 % weniger als 2022 und 9,4 % weniger als noch im Jahr 2020. Die Zahl der fertiggestellten Wohnungen lag 2023 bei gut 37 200 (2020: 36 300). Der Anteil der Einfamilienhäuser an den fertiggestellten Wohngebäuden betrug im Jahr 2023 62 %, 18 % der Gebäude waren Zweifamilienhäuser, 19 % Mehrfamilienhäuser. Wenngleich die Einfamilienhäuser die bezugsfertig gestellten Wohngebäude weiter dominieren, ging ihr Anteil in den vergangenen Jahren stetig zurück. Zum Vergleich: Im Jahr 2013 lag der Anteil der Einfamilienhäuser an den fertiggestellten Wohngebäuden noch bei 77 %.

Insgesamt wurden 2023 fast 3,8 Mill. m<sup>2</sup> Wohnfläche in neuen Wohnungen in Wohngebäuden bezugsfertig. Dabei betrug die durchschnittliche Wohnfläche in Einfamilienhäusern 162 m<sup>2</sup> (2022: 161 m<sup>2</sup>), in Zweifamilienhäusern 112 m<sup>2</sup> (2022: 114 m<sup>2</sup>) und in Mehrfamilienhäusern durchschnittlich 80 m<sup>2</sup> (2022: 83 m<sup>2</sup>).

### Baugenehmigungen und -fertigstellungen neuer Wohngebäude in der Gemeinde

Jahr	Baugenehmigungen		Baufertigstellungen							
	Wohngebäude	Wohnungen	Wohngebäude	Anteil nach Gebäudetyt			Wohnungen	Wohnfläche nach Gebäudetyt		
				Einfam. häuser	Zweifam. häuser	Mehrfam. häuser <sup>1)</sup>		Einfam. häuser	Zweifam. häuser	Mehrfam. häuser <sup>1)</sup>
				%				100 m <sup>2</sup>		
Anzahl					Anzahl					
2015	4	4	5	80	–	20	10	6	–	5
2016	3	5	3	67	–	33	5	3	–	4
2017	–	–	1	100	–	–	1	1	–	–
2018	14	29	–	–	–	–	–	–	–	–
2019	2	6	8	88	–	13	12	9	–	–
2020	2	3	7	71	–	29	18	9	–	11
2021	14	14	4	75	25	–	5	5	3	–
2022	13	24	11	91	–	9	15	14	–	5
2023	10	14	4	100	–	–	4	7	–	–

### Fertigstellungen neuer Wohnungen nach Gebäudetypen\*) in der Gemeinde





## Wohnen

Der Wohnungsbestand in Baden-Württemberg wuchs im Jahr 2023 um 0,8 % bzw. über 42 100 auf rund 5,5 Mill. Rund 61 % entstanden in Einfamilienhäusern. Die Anteile der Wohnungen mit fünf oder mehr Räumen (einschließlich Küchen) sowie der Drei- oder Vierraumwohnungen lagen im Land bei jeweils 44 %, rund 12 % fielen auf Ein- oder Zweiraumwohnungen.

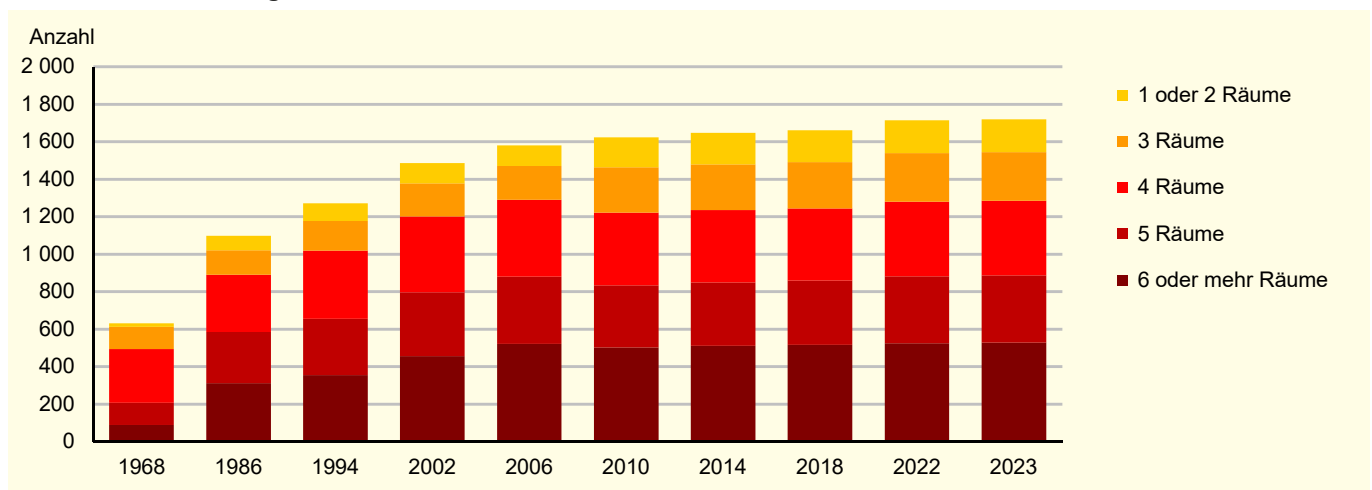
Neu gebaute Wohnungen sind deutlich größer als im Durchschnitt des Wohnungsbestands. So wuchs die durchschnittliche Wohnfläche je Wohnung kontinuierlich und erreichte im Jahr 2023 96,8 m<sup>2</sup>. 20 Jahre früher waren es noch 6,0 m<sup>2</sup> weniger. Die durchschnittliche Wohnfläche je Einwohnerin und Einwohner wuchs im selben Zeitraum ebenfalls um 6,0 m<sup>2</sup>. Jeder Einwohnerin bzw. jedem Einwohner standen 2023 rein rechnerisch fast 47 m<sup>2</sup> Wohnfläche zur Verfügung.

Ende 2023 gab es landesweit rund 61 % Einfamilienhäuser, 21 % Zweifamilienhäuser und ca. 18 % Mehrfamilienhäuser. In der Regel ist der Anteil an Einfamilienhäusern in den eher ländlich strukturierten Bereichen des Landes höher als in verdichteten Gebieten, was nicht zuletzt auch auf die unterschiedlichen Baulandpreise zurückzuführen ist. Am höchsten ist der Anteil an Einfamilienhäusern in der Gemeinde Weilen unter den Rinnen (Zollernalbkreis) mit 92 %, am niedrigsten in der Stadt Fellbach (Rems-Murr-Kreis) mit gut 32 %. Der Anteil in der Landeshauptstadt Stuttgart liegt bei etwa 35 %.

### Bestand an Wohngebäuden und Wohnungen in der Gemeinde

Jahr <sup>1)</sup>	Wohngebäude insgesamt <sup>2)</sup>	Davon mit ... Wohnungen						Wohnungen insgesamt <sup>3)</sup>	Einw. je 100 Wohnungen	Wohnfläche je Einw. m <sup>2</sup>
		1		2		3 und mehr				
		Anzahl	%	Anzahl	%	Anzahl	%			
1968	359	140	39	102	28	33	9	631	309	23
1986	641	394	61	180	28	67	10	1 098	262	35
1994	700	410	59	207	30	83	12	1 270	247	37
2002	814	495	61	220	27	99	12	1 485	237	40
2006	888	558	63	227	26	103	12	1 580	234	42
2010	882	574	65	191	22	116	13	1 622	222	46
2014	893	582	65	193	22	117	13	1 647	219	46
2018	903	591	65	192	21	119	13	1 661	217	47
2022	933	616	66	192	21	123	13	1 714	212	48
2023	937	620	66	192	20	123	13	1 718	214	48

### Bestand an Wohnungen nach der Raumzahl in der Gemeinde



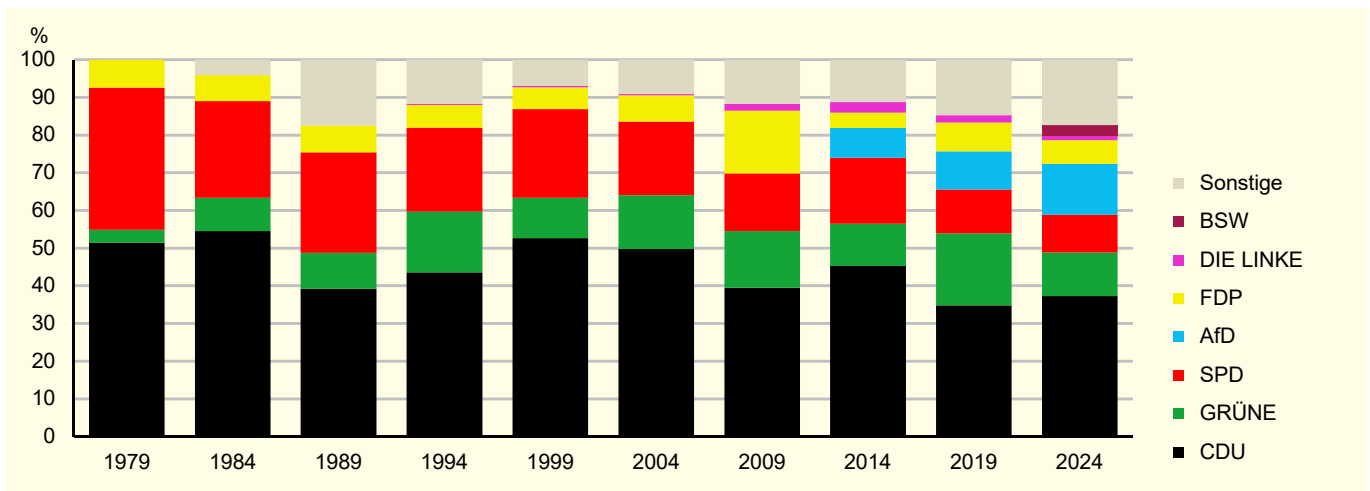
## Europawahl

Bei der zehnten Direktwahl zum Europäischen Parlament am 9. Juni 2024 gaben 66,4 % (+2,4 Prozentpunkte) der 7,8 Mill. in Baden-Württemberg Wahlberechtigten ihre Stimme ab. Den höchsten Stimmenanteil konnte erneut die CDU erringen (32,0 %, +1,2 Prozentpunkte). Seit der ersten Europawahl 1979 liegen die Christdemokraten damit unverändert auf Platz 1 im Südwesten. Die CDU lag damit deutlich vor der AfD, die mit 14,7 % auf den zweiten Platz im Land kam. Mit +4,7 Prozentpunkten verzeichnete die Partei allerdings den höchsten Zugewinn. Die GRÜNEN landeten mit 13,8 % knapp hinter der AfD auf dem dritten Platz, sie mussten sich mit deutlichen Verlusten abfinden (-9,5 Prozentpunkte). Die Sozialdemokraten wurden vierstärkste Kraft und mussten mit 11,6 % (-1,7 Prozentpunkte) ihren niedrigsten Stimmenanteil bei einer Europawahl in Baden-Württemberg hinnehmen. Die FDP blieb mit 6,8 % der gültigen Stimmen unverändert zur vorangegangenen Wahl. Das Bündnis Sahra Wagenknecht (BSW) konnte aus dem Stand 4,5 % der gültigen Stimmen für sich verbuchen und landete auf Platz 5 in Baden-Württemberg. DIE LINKE erreichte insgesamt 1,9 % (-1,2 Prozentpunkte). Auf die sonstigen Parteien entfielen insgesamt 14,7 % der gültigen Stimmen, darunter waren die FREIEN WÄHLER mit 3,8 % (+0,6 Prozentpunkte), Volt mit 2,5 % (+1,8 Prozentpunkte), Die PARTEI mit 1,7 % (-0,3 Prozentpunkte) und die Tierschutzpartei mit 1,2 % (+0 Prozentpunkte) am stärksten.

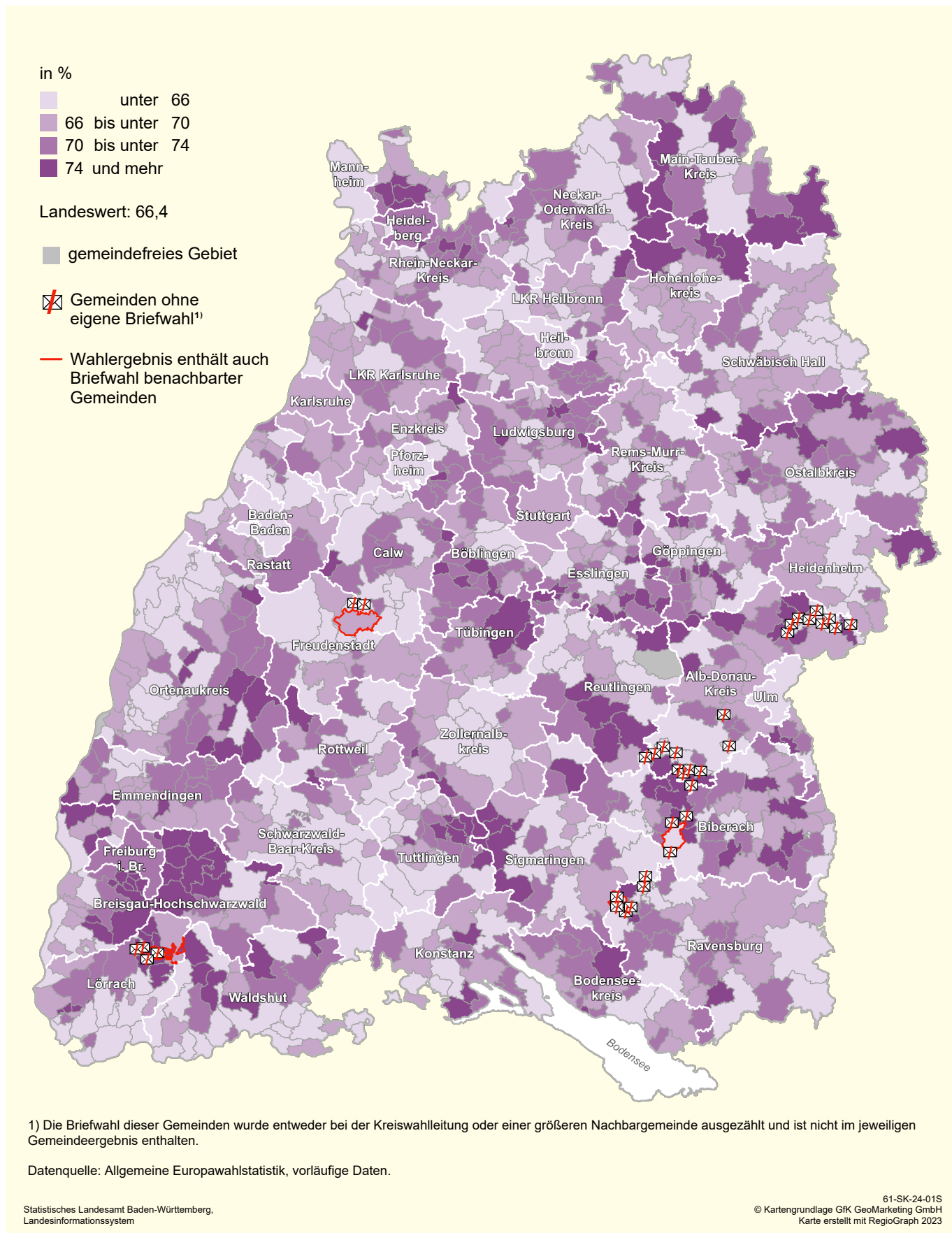
### Wahlergebnisse im Vergleich in der Gemeinde

Wahl	Briefwahl <sup>1)</sup>	Wahlberechtigte	Wähler/-innen	Wahlbeteiligung	Stimmenanteile <sup>2)</sup>							
					GRÜNE	CDU	SPD	FDP	AfD	DIE LINKE	BSW	Sonstige
					% bzw. bei Veränderung Prozentpunkte							
Landtagswahl 2021	mit	2 599	1 845	71,0	28,1	29,4	11,4	11,2	8,7	2,0	x	9,3
Landtagswahl 2016	mit	2 578	1 971	76,5	26,6	30,4	13,3	9,3	15,6	1,6	x	3,3
Veränderung <sup>3)</sup>		+ 21	- 126	- 5,5	+ 1,5	- 1,0	- 1,9	+ 1,9	- 6,9	+ 0,4	x	+ 6,0
Bundestagswahl 2021	mit	2 578	2 150	83,4	14,0	32,3	17,8	17,4	8,7	2,4	x	7,5
Bundestagswahl 2017	mit	2 587	2 130	82,3	12,1	40,0	14,5	14,6	11,0	4,0	x	3,9
Veränderung <sup>3)</sup>		- 9	+ 20	+ 1,1	+ 1,9	- 7,7	+ 3,3	+ 2,8	- 2,3	- 1,6	x	+ 3,6
Europawahl 2024 <sup>4)</sup>	mit	2 620	1 936	73,9	11,6	37,2	10,0	6,3	13,5	1,2	2,8	17,4
Europawahl 2019	mit	2 574	1 821	70,7	19,1	34,8	11,6	7,7	10,1	1,9	x	14,8
Veränderung <sup>3)</sup>		+ 46	+ 115	+ 3,2	- 7,5	+ 2,4	- 1,6	- 1,4	+ 3,4	- 0,7	+ 2,8	+ 2,6

### Stimmenanteile der Parteien\*) bei den Europawahlen in der Gemeinde



### Wahlbeteiligung bei der Europawahl 2024 in den Gemeinden



## Gemeindefinanzen und Gemeindepersonal

Die **bereinigten Einzahlungen** lagen 2022 mit 42,1 Mrd. Euro um 2,2 Mrd. über dem Niveau des Vorjahres (+5,5 %). Gegenüber 2021 stiegen die Steuereinzahlungen um 9,6 % auf 20,3 Mrd. Euro. Das Aufkommen an Gewerbesteuer netto (nach Abzug der Gewerbesteuerumlage) stieg um 18,8 % und beträgt nun 9 Mrd. Euro. Die **bereinigten Auszahlungen** der Gemeinden im Land erhöhten sich im Vergleich zu 2021 um 1,9 Mrd. auf 41 Mrd. Euro.

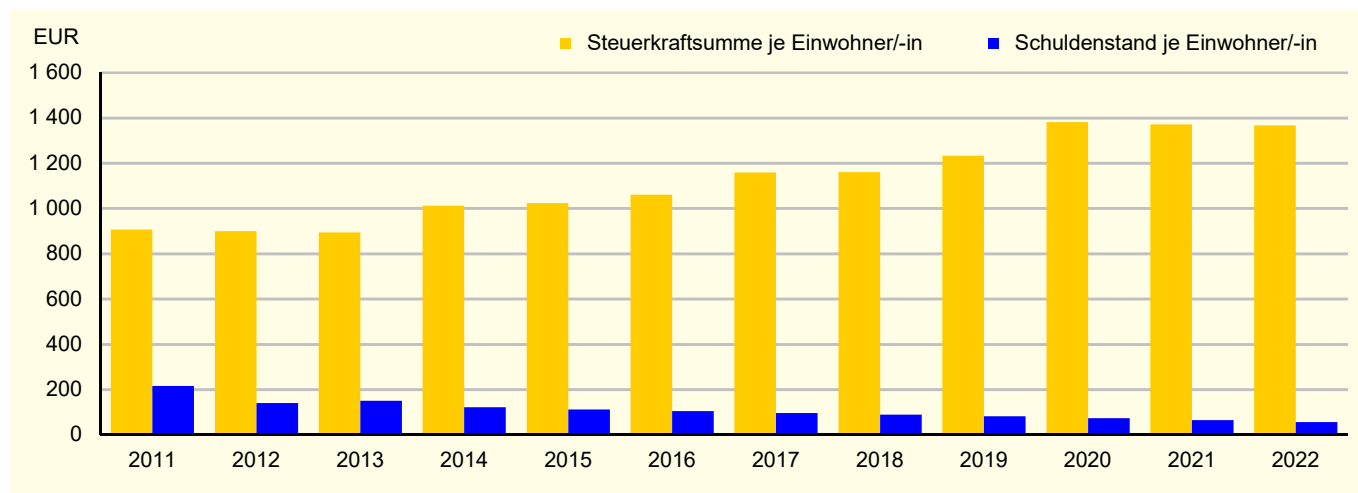
Die **Schulden** der Kernhaushalte der Gemeinden und Gemeindeverbände sowie deren Eigenbetriebe in Baden-Württemberg betragen am 31.12.2022 insgesamt 14,7 Mrd. Euro, wovon 6,7 Mrd. von den Kernhaushalten und rund knapp 8,0 Mrd. von den Eigenbetrieben aufgenommen wurden. Im Vergleich zum Vorjahr hat sich der gemeindliche Schuldenstand damit insgesamt um 378 Mill. Euro bzw. um 4,8 % erhöht. Die Pro-Kopf-Verschuldung der Kernhaushalte der Gemeinden und Gemeindeverbände sowie der Eigenbetriebe lag landesweit bei 1 319 Euro.

Am 30. Juni 2022 arbeiteten im kommunalen Bereich insgesamt 269 900 Personen, darunter 199 075 Beschäftigte bei den 1 101 Gemeinden. Im Kernhaushalt der Gemeinden waren 182 915 Personen beschäftigt, davon 85 790 Teilzeitkräfte. Die Eigenbetriebe beschäftigten 16 165 Personen. Der Anteil der Teilzeitkräfte an allen Gemeindebediensteten lag bei 46,9 %.

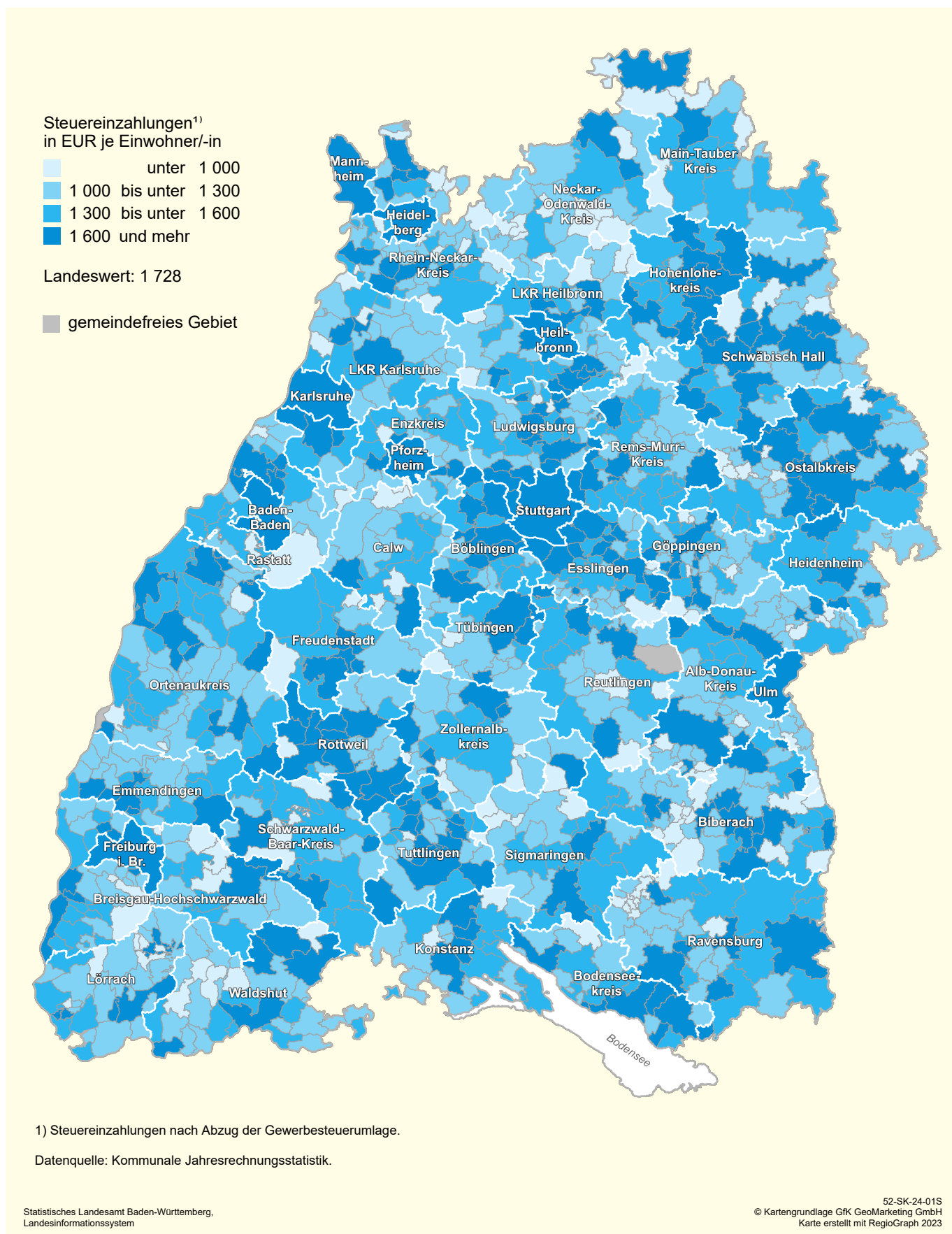
### Gemeindefinanzen\*) und Gemeindepersonal

Jahr	Steuerkraftsumme <sup>1)</sup>		Schuldenstand <sup>2)</sup>		Gewerbesteuer		Personalstand <sup>3)</sup>	
	insgesamt	je Einw.	insgesamt	je Einw.	insgesamt	je Einw.	insgesamt	Vollzeit- äquivalente
	1 000 EUR	EUR	1 000 EUR	EUR	1 000 EUR	EUR	Anzahl	
1980	779	279	2 409	839	315	110	15	.
1985	1 325	474	2 082	736	335	119	25	.
1990	1 712	580	1 036	345	331	110	30	.
1995	2 277	722	768	244	219	69	30	.
2000	2 325	704	137	40	272	80	40	30
2005	2 434	696	4	1	364	103	40	30
2010	3 567	977	552	154	461	129	40	30
2015	3 670	1 023	407	112	601	166	40	30
2020	4 953	1 381	262	73	731	203	50	30
2022	4 910	1 367	204	56	571	158	50	35

### Steuerkraftsumme und Schuldenstand der Gemeinde



### Steuereinzahlungen in den Gemeinden Baden-Württembergs 2022



## Lohn- und Einkommensteuer

In Baden-Württemberg wurden im Jahr 2020 rund 5,7 Mill. unbeschränkt Lohn- und Einkommensteuerpflichtige erfasst. Dabei zählen zusammenveranlagte Ehepaare oder Lebenspartnerschaften als eine steuerpflichtige Person.

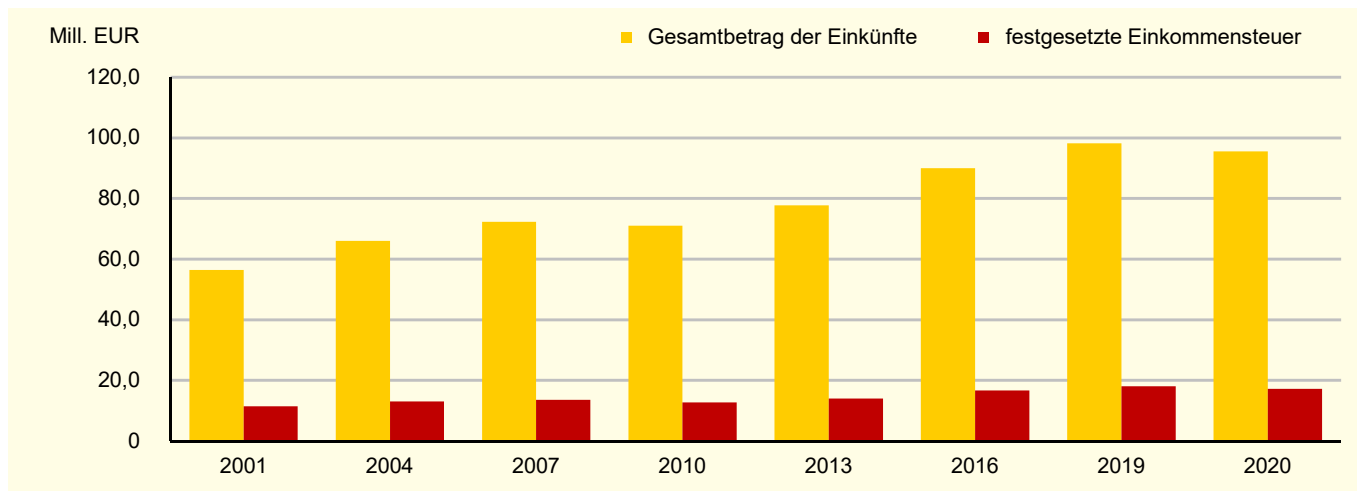
Der Gesamtbetrag der Einkünfte der Steuerpflichtigen im Land summierte sich auf rund 275 Mrd. Euro, was einer Verringerung um 1,4 % zum Vorjahr entspricht. Der durchschnittliche Gesamtbetrag der Einkünfte betrug 47 828 Euro, der Median lag bei 34 018 Euro. Dieser Wert ist beispielsweise für Gemeinden relevant, die bei der Vergabe von Bauland das [Einheimischenmodell](#) anwenden. 4 629 Lohn- und Einkommensteuerpflichtige in Baden-Württemberg erzielten jeweils einen Gesamtbetrag der Einkünfte von mindestens 1 Mill. Euro. Damit erhöhte sich die Zahl der „Einkommensmillionärinnen und -millionäre“ leicht gegenüber 2019 um 2,4 % (108 Steuerpflichtige).

Das zu versteuernde Einkommen der Steuerpflichtigen insgesamt lag in Baden-Württemberg bei 228 Mrd. Euro, was einer Verringerung zum Vorjahr um 2,4 % entspricht. Das durchschnittlich zu versteuernde Einkommen je Steuerpflichtigen betrug somit 41 155 Euro, der Median lag bei 28 514 Euro. Insgesamt ergab sich so für Baden-Württemberg eine Summe von 51 Mrd. Euro als festgesetzte Einkommensteuer und damit 2,3 % weniger als im Vorjahr.

### Lohn- und Einkommensteuer in der Gemeinde

Jahr	Unbeschränkt Lohn- und Einkommensteuerpflichtige <sup>1)</sup>	Gesamtbetrag der Einkünfte			zu versteuerndes Einkommen			festgesetzte Einkommensteuer
		insgesamt	je Steuerpflichtigen <sup>2)</sup>	Median <sup>3)</sup>	insgesamt	je Steuerpflichtigen	Median <sup>3)</sup>	
2001	1 341	56 372	42 038	34 349	49 028	36 753	29 877	11 396
2004	1 641	65 980	40 207	30 645	56 748	34 582	25 952	13 034
2007	1 808	72 279	39 977	29 891	63 164	34 936	26 288	13 521
2010	1 815	70 954	39 093	29 578	59 356	32 703	24 167	12 670
2013	1 860	77 688	41 768	31 240	64 172	36 194	27 004	13 902
2016	1 904	89 892	47 212	34 980	74 291	40 049	29 853	16 550
2019	1 882	98 229	52 194	38 442	81 027	43 989	32 620	18 007
2020	1 865	95 482	51 197	38 325	77 834	42 955	31 563	17 245

### Gesamtbetrag der Einkünfte und festgesetzte Einkommensteuer in der Gemeinde



## Wasserwirtschaft

In Baden-Württemberg benötigte jede Einwohnerin bzw. jeder Einwohner im Jahr 2019 durchschnittlich 125 Liter Trinkwasser am Tag. Dagegen lag der Pro-Kopf-Verbrauch 1991 noch bei 140 Litern. Höhere Energie- und Wasserpreise sowie ein gestärktes Umweltbewusstsein haben in den letzten Jahrzehnten die Verbreitung umweltfreundlicher Haushaltstechnik gefördert und das Verbrauchsverhalten insgesamt verändert. Seit Anfang der 2010er-Jahre lässt eine offenbar gegenläufige Einflussgröße – nahe liegt der Klimawandel – den Pro-Kopf-Verbrauch wieder ansteigen. Das Trinkwasser stammt aus lokalen Wasservorkommen und/oder aus Wasservorkommen jenseits der Gemeindegrenze mit regionaler oder überregionaler Bedeutung.

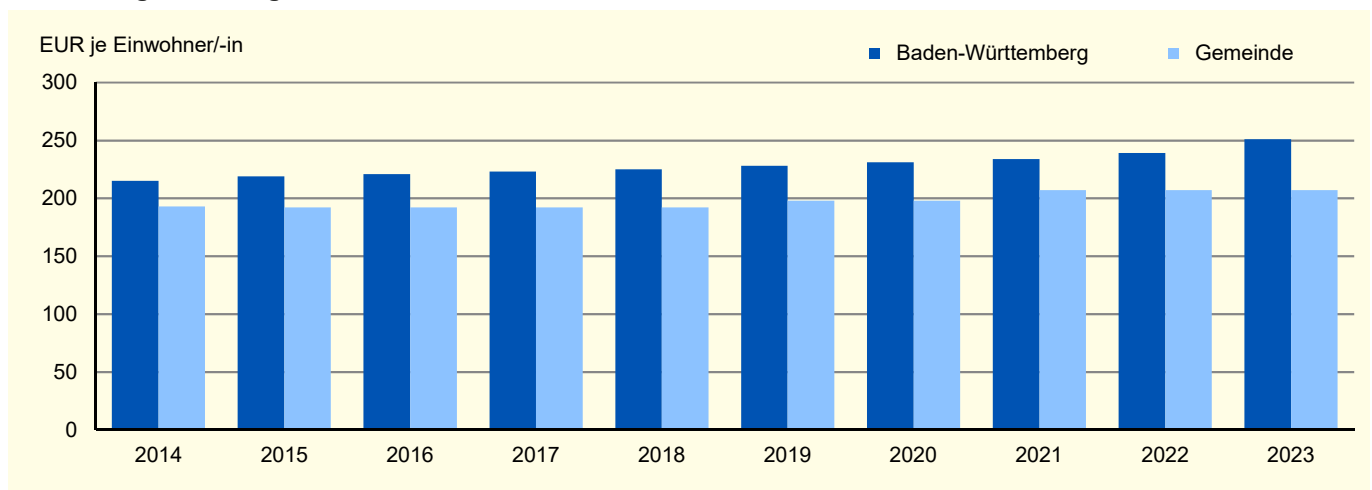
Die durchschnittliche Trinkwassergebühr lag in Baden-Württemberg 2023 bei 2,44 Euro/m<sup>3</sup>, die Schmutzwassergebühr bei 2,11 Euro/m<sup>3</sup>, die Niederschlagswassergebühr bei 0,51 Euro/m<sup>2</sup> und die Grundgebühr für Trinkwasser und Abwasser bei 59,30 Euro/Jahr.

Das im Schaubild dargestellte **Jahresvergleichsentgelt** berücksichtigt sämtliche in der Tabelle ersichtlichen Gebührenarten für Trinkwasser und Abwasser, die in einer Modellrechnung zu einem Jahreswert vereint werden. Die durchschnittlichen Verbraucherkosten im Land betragen 2023 für Wasser 251 Euro je Person, wovon auf den Trinkwasserbezug aus dem öffentlichen Netz 119 Euro und auf die Abwassersammlung und -reinigung 131 Euro entfielen.

### Öffentliche Wasserversorgung und Abwasserentsorgung sowie Wassergebühren in der Gemeinde

Jahr	Wassergewinnung insgesamt <sup>1)</sup>	Wasserabgabe an Letztverbraucher <sup>2)</sup>			Kanallänge je angeschlossenen Einw. <sup>3)</sup>	Trinkwassergebühr am 1.1. <sup>4)</sup>	Abwassergebühr am 1.1. <sup>5)</sup>			Grundgebühr für Trink- und Abwasser am 1.1. <sup>6)</sup>	
		insgesamt	darunter an Haushalte und Kleingewerbe	täglicher Pro-Kopf-Verbrauch			Einheitsgebühr	Schmutzwasser	Niederschlagswasser		
	1 000 m <sup>3</sup>	%	Liter	m	EUR/m <sup>3</sup>	EUR/m <sup>2</sup>	EUR/Jahr				
1979	190	152	107	70	103	4,3	0,61	0,89	.	.	.
1987	206	147	127	86	121	4,9	0,99	1,07	.	.	.
1995	183	141	131	93	115	4,8	1,26	1,74	.	.	.
2001	207	154	144	94	114	4,5	1,37	2,10	–	–	13,13
2007	202	150	140	93	105	4,9	1,39	2,10	–	–	12,84
2013	187	146	123	84	96	5,5	1,66	–	1,81	0,49	12,84
2019	183	160	160	100	123	5,4	1,66	–	2,13	0,40	12,84
2022	187	156	156	100	119	5,4	1,87	–	2,13	0,40	12,84
2023	.	.	.	.	.	.	1,87	–	2,13	0,40	12,84

### Jahresvergleichsentgelt für Trink- und Abwasser



## Umwelt

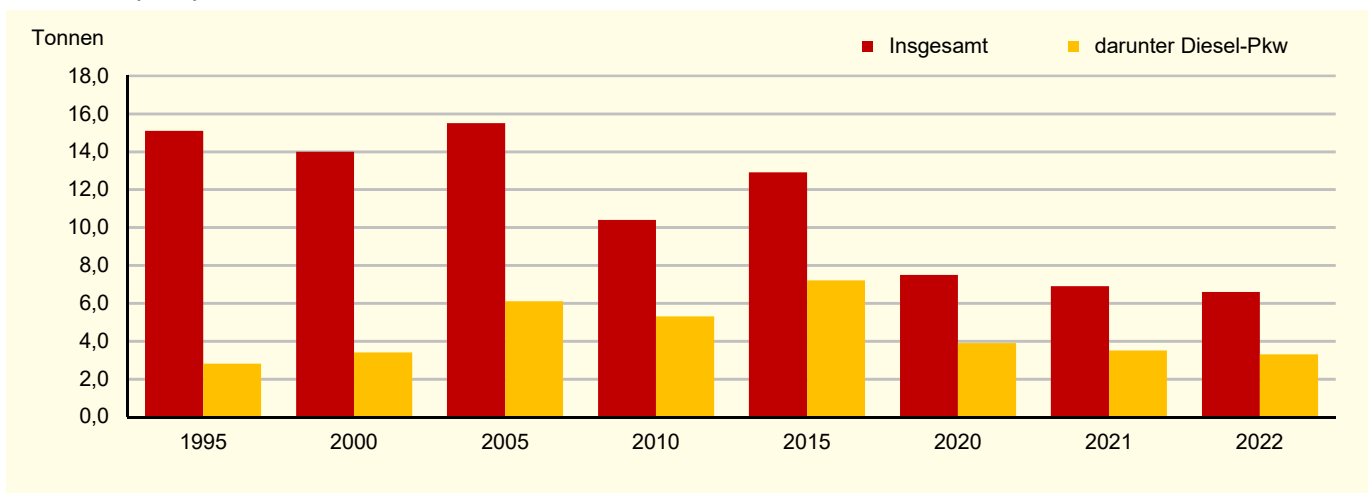
Die mit Kraftfahrzeugen auf den Straßen im Land jährlich zurückgelegten Entfernungen, die sogenannten **Jahresfahrleistungen**, sind 2022 um mehr als 4 % im Vergleich zu 2021 auf nun 85 Mrd. km angestiegen. Dennoch sind sie nach dem coronabedingten Einbruch im Jahr 2020 noch weit entfernt von den 95 Mrd. km des Jahres 2019. Verantwortlich für den Anstieg ist fast ausschließlich der Pkw-Verkehr (+5 %), während der Güterverkehr mit Ausnahme der Leichten Nutzfahrzeuge zurückging. Die Motorisierung der Pkw verschiebt sich weiter in Richtung Fahrzeuge mit Ottomotor (Benzin), ihr Anteil an den Pkw-Fahrleistungen beträgt nun 56 %.

Trotz wieder steigender Jahresfahrleistungen gingen die **Stickoxidemissionen** im Land weiter auf nun 36 700 Tonnen zurück, was einem Rückgang von 4 % entspricht. Seit 1995 reduzierten sich die Emissionen um 70 %. Hierfür ist im Wesentlichen die weiter fortschreitende Änderung der Flottenzusammensetzung hin zu Euro-6-Fahrzeugen sowie der Rückgang der Fahrleistungen mit Diesel-Pkw verantwortlich. Mit 50 % entfällt der größte Anteil der Stickoxidemissionen auf die Diesel-Pkw, während der Güterverkehr mit leichten und schweren Nutzfahrzeugen 34 % der Emissionen verursacht. Im Jahr 2000 war der Güterverkehr noch für 54 % der Stickoxidemissionen verantwortlich, während die Diesel-Pkw lediglich 15 % beitrugen.

### Emissionen und Jahresfahrleistungen in der Gemeinde

Jahr <sup>1)</sup>	Stickoxid (NO <sub>x</sub> )-Emissionen des Straßenverkehrs					Jahresfahrleistungen				
	ins-gesamt <sup>2)</sup>	darunter durch				ins-gesamt <sup>2)</sup>	darunter durch			
		Diesel-Pkw	Otto-Pkw	Schwere Nutzfahrzeuge	Leichte Nutzfahrzeuge		Diesel-Pkw	Otto-Pkw	Schwere Nutzfahrzeuge	Leichte Nutzfahrzeuge
	Tonnen					Mill. km				
1995	15,1	2,8	6,0	4,8	0,4	14,2	3,8	9,3	0,5	0,3
2000	14,0	3,4	4,6	4,7	0,4	15,1	4,6	9,3	0,6	0,4
2005	15,5	6,1	3,4	4,0	0,6	17,2	7,0	8,6	0,6	0,5
2010	10,4	5,3	2,0	1,6	1,0	13,5	5,7	6,4	0,3	0,8
2015	12,9	7,2	1,7	1,6	1,6	18,0	8,1	7,8	0,5	1,2
2020	7,5	3,9	1,1	0,9	1,2	15,6	5,8	7,4	0,5	1,5
2021	6,9	3,5	1,1	0,9	1,1	15,5	5,5	7,7	0,5	1,5
2022	6,6	3,3	1,1	0,8	1,0	16,2	5,5	8,4	0,5	1,6

### Stickoxid (NO<sub>x</sub>)-Emissionen des Straßenverkehrs in der Gemeinde





## Verkehr

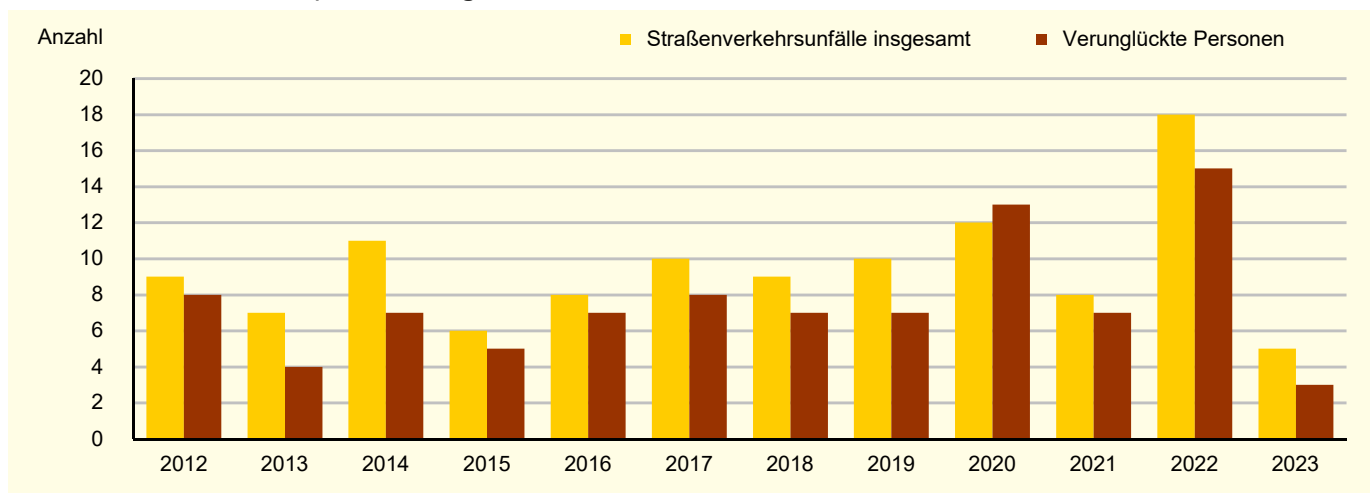
Der Kraftfahrzeugbestand in Baden-Württemberg ist in den vergangenen Jahren stetig gestiegen. Im Jahr 2023 gab es mehr als 8,5 Mill. Kraftfahrzeuge (Kfz) im Land, das entspricht einer Zunahme zum Vorjahr von annähernd 1 %. Innerhalb der Kfz stellen die Personenkraftwagen (Pkw) mit einem Bestand von über 6,8 Mill. und einem Anteil von rund 81 % die mit Abstand bedeutendste Gruppe dar, die Krafträder machten 8,9 % des Kfz-Bestandes aus. Der anhaltende Trend eines steigenden Motorisierungsgrades setzte sich im vergangenen Jahr nicht weiter fort: im Jahr 2023 lag er auf Landesebene bei 609 Pkw je 1 000 Einwohnerinnen und Einwohner, im Jahr 2022 waren es noch 653 Pkw je 1 000 Personen. Tendenziell fällt er im städtischen Bereich niedriger aus, da hier Ziele auch gut zu Fuß, mit dem Fahrrad oder mit den öffentlichen Verkehrsmitteln zu erreichen sind. Den höchsten Motorisierungsgrad hatte der Hohenlohekreis mit 749 Pkw je 1 000 Personen, Heidelberg den niedrigsten mit 377 Pkw je 1 000 Personen.

2023 ereigneten sich 306 644 [Straßenverkehrsunfälle](#) im Land, 5,5 % mehr als im Vorjahr, jedoch blieb die Zahl der Unfälle weiterhin unterhalb des Niveaus vor der Coronapandemie aus dem Jahr 2019. Die Zahl der Verunglückten blieb im Vergleich zum Vorjahr annähernd gleich und lag 2023 bei 42 594. Darunter wurden 369 Personen bei Straßenverkehrsunfällen getötet und 6 139 Personen schwer verletzt.

### Kraftfahrzeuge und Straßenverkehrsunfälle\*) in der Gemeinde

Jahr <sup>1)</sup>	Kraftfahrzeugbestand			Pkw je 1 000 Einw. <sup>4)</sup>	Straßenverkehrsunfälle		Verunglückte Personen	Darunter	
	insgesamt <sup>2)</sup>	darunter			insgesamt	darunter mit Personenschaden		Getötete	Schwerverletzte
		Pkw <sup>3)</sup>	Krafträder						
Anzahl									
1991	2 027	1 749	95	571	13	8	8	–	3
1995	2 153	1 843	106	584	3	2	5	–	1
1999	2 415	2 034	151	616	15	12	17	–	2
2003	2 649	2 210	205	627	30	21	32	2	4
2007	2 772	2 321	234	629	12	10	11	–	1
2011	2 516	2 072	228	577	10	8	12	–	–
2015	2 645	2 164	253	601	6	4	5	–	1
2019	2 833	2 328	264	646	10	7	7	–	2
2022	2 880	2 347	277	653	18	13	15	–	2
2023	2 901	2 357	288	648	5	3	3	–	2

### Straßenverkehrsunfälle\*) und verunglückte Personen in der Gemeinde



## Datenquellen und Fußnoten

### Gemeindedaten im Überblick und im Vergleich

- 1) Wohnungen in Wohn- und Nichtwohngebäuden.
- 2) Die Schülerzahlen werden für den Standort der jeweiligen Schule nachgewiesen.
- 3) Einschließlich Grundschulen im Verbund mit einer Gemeinschaftsschule.
- 4) Stichtag: 30. Juni des Jahres.
- 5) Jahresdurchschnitte.
- 6) Datenquelle: Beschäftigtenstatistik der Bundesagentur für Arbeit.
- 7) Einschließlich Busse und Krafträder.
- 8) Stand Juli des Jahres.
- 9) Schuldenstand der Kernhaushalte und Eigenbetriebe im nichtöffentlichen Bereich, ohne Schulden der rechtlich selbstständigen kommunalen Einrichtungen und Unternehmen.
- 10) Straßenverkehrsunfälle mit Personenschaden bzw. schwerwiegende Unfälle mit Sachschaden.
- 11) Vorläufige Daten.
- 12) Steuereinzahlungen nach Abzug der Gewerbesteuerumlage.

### Fläche

Datenquelle: Flächenerhebung nach Art der tatsächlichen Nutzung.

\*) Das Jahr 2000 wurde entsprechend der ALKIS-Nomenklatur rückgerechnet und ist damit vergleichbar.

### Bevölkerung

Datenquellen: Bis 1987 Volkszählungen (VZ); danach Bevölkerungsfortschreibung jeweils zum 31.12. – 1990 bis 2010 auf Basis VZ 1987, 2011 bis 2021 auf Basis Zensus 2011. Statistiken der Geburten, Sterbefälle und Wanderungen. Regionalisierte Bevölkerungsvorausberechnung Basis 2020 (obere Variante der Vorausberechnung auf Landesebene).

- 1) Ohne bestandsrelevante Korrekturen.

### Ausländische Bevölkerung

Datenquelle: Bevölkerungsfortschreibung jeweils zum 31.12. – 2000 bis 2010 auf Basis VZ 1987, ab 2011 auf Basis Zensus 2011.

\*) Veränderungsrate 2011: einschließlich Zensus-Korrekturen.

### Bildung

Datenquelle: Amtliche Schulstatistik.

- 1) Angegeben wird nicht die Anzahl der organisatorischen Einheiten einer Schulart, sondern die Anzahl der jeweils vorhandenen Schulgliederungen.
- 2) Ohne Berücksichtigung von Schülerinnen und Schülern und Klassen in den Jahrgangsstufen 1 und 2 (Kursphase) der Gymnasien, der Gemeinschaftsschulen Sekundarstufe II, Schulen besonderer Art, Abendgymnasien und Kollegs sowie den Schulen für Kranke in längerer Krankenhausbehandlung.
- 3) Einschließlich Grundschulen im Verbund mit einer Gemeinschaftsschule.

4) Bis Schuljahr 2014/15 Sonderschulen.

5) Einschließlich Schulen besonderer Art (ehemals Gesamtschulen).

### Beschäftigung und Arbeitsmarkt

Datenquelle: Beschäftigtenstatistik der Bundesagentur für Arbeit.

\*) Aufgrund einer rückwirkenden partiellen Revision der Beschäftigungsstatistik im Dezember 2023 weichen die Daten von zuvor veröffentlichten Daten ab; Stichtag: 30.06. des Jahres.

\*\*) Jahresdurchschnitte.

- 1) Einschließlich Staatenloser und Personen mit ungeklärter Staatsangehörigkeit.
- 2) Anteile bezogen auf alle Beschäftigten mit Angabe zum Berufsabschluss.
- 3) Mit Abschluss einer anerkannten Berufsausbildung, Meister-/Techniker- oder gleichwertigem Fachschulabschluss.
- 4) Bachelor, Diplom/Magister/Master/Staatsexamen und Promotion.

### Bauen

Datenquellen: Statistik der Baugenehmigungen, Statistik der Baufertigstellungen.

1) Einschließlich Wohnheime.

\*) Nur Wohnungen in Wohngebäuden, ohne Wohnheime.

### Wohnen

Datenquelle: Fortschreibung des Gebäude- und Wohnungsbestandes.

- 1) 1968: Stichtagserhebung zum 25.10.; ansonsten jeweils am 31.12. des Jahres; 1986: zurückgerechneter Bestand auf Basis der Ergebnisse der Gebäude- und Wohnungszählung (GWZ) 1987; 2010: zurückgerechneter Bestand auf Basis der Ergebnisse der GWZ 2011.
- 2) Ab 1986 ohne Wohnheime, ab 2010 einschließlich Wohnheime. Bis 2009 einschließlich Wochenend-/Ferienhäuser mit 50 und mehr m<sup>2</sup> Wohnfläche.
- 3) Wohnungen in Wohn- und Nichtwohngebäuden. Ab 2010 werden Sonstige Wohneinheiten als Wohnungen gezählt.

### Europawahl

Datenquelle: Wahlstatistik; Europawahl 2024 vorläufige Daten.

- 1) Bei Gemeinden ohne eigene Briefwahl: für die jeweilige Wahl ist hier das Ergebnis ohne Briefwählerinnen und Briefwähler nachgewiesen. Die Wahlbeteiligung ist in diesen Fällen wie folgt errechnet: Verhältnis der Wählerinnen und Wähler ohne Wahlschein zu den Wahlberechtigten ohne Wahlschein.
- 2) Bei Bundestagswahlen werden die Zweitstimmenanteile angegeben. Die Reihenfolge der Parteien erfolgt entsprechend dem in Baden-Württemberg erreichten Stimmenanteil bei der letzten Landtagswahl.

- 3) Findet in der Gemeinde in einem Wahljahr eine eigene, im anderen Wahljahr jedoch keine eigene Briefwahlauszählung statt, werden keine Angaben zur Veränderung der „Wählerinnen und Wähler“, der „Wahlbeteiligung“ und zu den „Stimmenanteilen“ ausgewiesen.
- 4) Vorläufige Daten. Aufgrund der Vorläufigkeit der Daten wird auch bei Gemeinden ohne eigene Briefwahl die Wahlbeteiligung mit dem Verhältnis der Wählerinnen und Wähler insgesamt zu den Wahlberechtigten insgesamt angegeben. Die Veränderung zur Wahlbeteiligung 2019 ist in diesem Fall nicht sinnvoll und wird nicht angegeben.
- \*) 1979 bis 1994 ohne Briefwählerinnen und -wähler, ab 1999 mit Briefwählerinnen und -wählern bei Gemeinden mit eigener Briefwahl. 2024 vorläufige Daten. Die Reihenfolge der Parteien erfolgt entsprechend dem in Baden-Württemberg erreichten Stimmenanteil bei der letzten Europawahl.

### Gemeindefinanzen und Gemeindepersonal

Datenquellen: Schuldenstatistik, Kommunale Jahresrechnungstatistik, Kommunaler Finanzausgleich Baden-Württemberg, Personalstandstatistik.

\*) Bis 2000: in Euro umgerechnete DM-Werte.

- 1) Steuerkraftsumme je Einwohnerin bzw. Einwohner: bis 2005 Bevölkerung am 30.06. des Vorjahres, ab 2006 „Maßgebende Einwohnerzahl“.
- 2) Schuldenstand der Kernhaushalte und Eigenbetriebe (ohne Eigenbetriebskrankenhäuser) jeweils zum 31.12. des Jahres, ohne Schulden der rechtlich selbstständigen kommunalen Einrichtungen und Unternehmen. Bis 2009 Kreditmarktschulden, ab 2010 Schulden beim nicht-öffentlichen Bereich (Kredite, Wertpapiersschulden, Kassenkredite). Schuldenstand je Einwohnerin bzw. Einwohner: Bevölkerung am 30.06. des Berichtsjahres.
- 3) Im Rahmen der Personalstandstatistik wird die Geheimhaltung durch 5er-Rundung der Zahlen berücksichtigt.

### Lohn- und Einkommensteuer

Datenquelle: Lohn- und Einkommensteuerstatistik.

- 1) Veranlagte Steuerpflichtige und nicht veranlagte Arbeitnehmerinnen und Arbeitnehmer, soweit für diese Werte in der elektronischen Lohnsteuerbescheinigung enthalten waren.
- 2) Der durchschnittliche Gesamtbetrag der Einkünfte je steuerpflichtiger Person ist das Maß für die Anwendung des „Einheimischenmodells“ (siehe auch Glossar).
- 3) Der Median (auch Zentralwert genannt) ist der Wert in der Mitte einer der Größe nach geordneten Datenreihe, das heißt, mindestens 50 % der Daten sind kleiner oder gleich dem Median und mindestens 50 % der Daten sind größer oder gleich dem Median.

### Wasserwirtschaft

Datenquellen: Erhebung der öffentlichen Wasserversorgung und Abwasserentsorgung; Erhebung der Wasser- und Abwasserentgelte.

- 1) Örtliche und überörtliche (Gruppen- und Fernversorger) Wasserversorgungsunternehmen.

- 2) Letztverbraucher im Sinne der Erhebung sind Haushalte, Kleingewerbe, Industriebetriebe und öffentliche Einrichtungen, mit denen das Wasserversorgungsunternehmen das abgegebene Wasser abrechnet. Die Wasserabgabe von Zweckverbänden an ihre Mitglieder ist keine Abgabe an Letztverbraucher.
- 3) Umfasst Misch- und Trennkanalisation. Ab 2016 einschließlich Abwasserzweckverbände; dadurch je nach Gemeinde eingeschränkt mit den Vorjahren vergleichbar.
- 4) Einschließlich Mehrwertsteuer mit dem am 1.1. jeweils gültigen Satz; Haushaltstarif ohne Sondertarife. Die Trinkwassergebühr setzt sich in der Mehrzahl der Gemeinden zusammen aus der nach dem Trinkwasserverbrauch abgerechneten Gebühr und der jährlichen Grundgebühr für die vom Wasserversorgungsunternehmen bereitgehaltene Infrastruktur und die Nutzung des Hauswasserzählers.
- 5) Die gesplittete Abwassergebühr setzt sich in der Mehrzahl der Gemeinden zusammen aus der nach dem Trinkwasserverbrauch abgerechneten Schmutzwassergebühr und der Niederschlagswassergebühr für die an die öffentliche Kanalisation angeschlossene (versiegelte) Grundstücksfläche. Die Einheitsgebühr orientiert sich ausschließlich am Trinkwasserverbrauch. Im Gegensatz zum Trinkwasser erheben nur wenige Gemeinden eine Grundgebühr für das Abwasser.
- 6) Trinkwasser einschließlich Mehrwertsteuer mit dem am 1.1. jeweils gültigen Satz; Haushaltstarif ohne Sondertarife.

### Umwelt

Datenquellen: Verkehrszählungsergebnisse der Landesstelle für Straßentechnik Baden-Württemberg; Eigene Berechnungen lt. Handbuch Emissionsfaktoren des Straßenverkehrs (HBEFA) Version 4.1 2019.

- 1) 1995, 2000, 2005, 2010 und 2015 Ergebnisse aufgrund der allgemeinen Verkehrszählung; andere Jahre Fortschreibung anhand der Ergebnisse für automatische Dauerzählstellen.
- 2) Einschließlich Busse und Krafträder.

### Verkehr

Datenquellen: Kraftfahrt-Bundesamt und Straßenverkehrsunfallstatistik.

- \*) Straßenverkehrsunfälle mit Personenschaden bzw. schwerwiegende Unfälle mit Sachschaden.
- 1) Kfz-Bestand: Stichtag jeweils 1.7.; ab 2001: jeweils 1.1.
- 2) 1995: ohne Busse; ab 2008 nur noch angemeldete Fahrzeuge ohne vorübergehende Stilllegungen.
- 3) Mit der Umsetzung der EU-Richtlinie 1999/37/EG werden ab dem 01.10.2005 auch Fahrzeuge mit besonderer Zweckbestimmung (Wohnmobile, Krankenwagen, Bestattungswagen und Beschussgeschützte Fahrzeuge) zu den Personenkraftwagen gezählt.
- 4) Pkw je 1 000 Einwohnerinnen und Einwohnern am 31.12. des Vorjahres.

## Glossar (alphabetisch)

### Arbeitslose

Arbeitslose sind Personen, die in keinem Beschäftigungsverhältnis stehen oder weniger als 15 Stunden pro Woche arbeiten sowie eine versicherungspflichtige zumutbare Beschäftigung suchen. Dabei ist zudem Voraussetzung, dass sie den Vermittlungsbemühungen zur Verfügung stehen und sich bei einer Agentur für Arbeit oder einem Jobcenter arbeitslos gemeldet haben. Teilnehmerinnen und Teilnehmer an Maßnahmen der aktiven Arbeitsmarktpolitik gelten nicht als arbeitslos.

### Ausländische Bevölkerung

Zur ausländischen Bevölkerung zählen alle Personen, die nicht Deutsche im Sinne des Artikels 116 Abs. 1 des Grundgesetzes sind, das heißt nicht die deutsche Staatsangehörigkeit besitzen. Dazu zählen auch Staatenlose und Personen mit ungeklärter Staatsangehörigkeit. Deutsche, die zugleich eine fremde Staatsangehörigkeit besitzen, zählen nicht zur ausländischen Bevölkerung.

Die Mitglieder der Stationierungstreitkräfte sowie der diplomatischen und konsularischen Vertretungen in der Bundesrepublik Deutschland unterliegen mit ihren Familien nicht den Bestimmungen des Aufenthaltsgesetzes und werden statistisch nicht erfasst.

### Bereinigte Ausgaben/Einnahmen

Seit dem 01. Januar 2020 führen die Kommunen ihren Haushalt nach der doppelten Buchführung. Die bereinigten Einnahmen und Ausgaben entsprechen in der Doppik den Ein- und Auszahlungen abzüglich der Zahlungen von gleicher Ebene. Die Ein- und Auszahlungen sagen aus, welche Auszahlungen zur Aufgabenerfüllung erforderlich wären und welche Einzahlungen zu deren Deckung bereitstanden. Sie lassen sich exakt nur für die Summe der Gemeinden/Gemeindeverbände bilden.

### Bevölkerung

Zur Bevölkerung zählen alle Personen, die in dem betreffenden Gebiet ihren ständigen Wohnsitz haben. Personen, die mehrere Wohnungen innehaben, werden der Bevölkerung der Gemeinde zugerechnet, in der sich die Hauptwohnung befindet. Nicht zur Bevölkerung zählen Angehörige der ausländischen Stationierungstreitkräfte sowie der ausländischen diplomatischen und konsularischen Vertretungen mit ihren Familienangehörigen.

### Einheimischenmodell

Das Einheimischenmodell dient der vorrangigen Deckung des Wohnbedarfs der ortsansässigen Bevölkerung. Gemeinden wollen dabei durch eine Baulandpreisregelung sicherstellen, dass einkommensschwächere und weniger begüterte Personen der örtlichen Bevölkerung gegenüber finanzstarken Zuzüglerinnen und Zuzüglern einen Vorsprung beim Kauf

von Bauland erhalten. Die rechtliche Grundlage findet sich in Deutschland im Baugesetzbuch (vgl. § 11 Abs. 1 Satz 2 Nr. 2 BauGB). Die Handhabung darf aber nicht dazu führen, dass Auswärtige von einer Kaufmöglichkeit völlig ausgeschlossen werden. Im Februar 2017 haben sich die Europäische Kommission, das Bundesministerium für Umwelt, Naturschutz, Bau und Reaktorsicherheit und die Bayerische Staatsregierung auf angepasste Kriterien geeinigt: Für das Modell kommen Bewerberinnen und Bewerber in Betracht, deren Vermögen und Einkommen bestimmte Obergrenzen nicht überschreitet; bei der anschließenden Punkteverteilung kann dem Kriterium der „Ortsgebundenheit“ bis zu 50 % Gewichtung beigemessen werden.

### Jahresfahrleistungen

Die Ermittlung der Fahrleistungen je Fahrzeuggruppe auf Autobahnen und sonstigen Außerortsstraßen sowie auf Ortsdurchfahrten (klassifizierte Innerortsstraßen) erfolgt ausgehend von der Straßendatenbank des Landes sowie den Ergebnissen der Straßenverkehrszählungen 1985, 1990, 1995, 2000, 2005, 2010 und 2015. Die Fortschreibung für die Jahre zwischen den ausführlichen Straßenverkehrszählungen erfolgt anhand der laufenden Berechnungen der Fahrleistungen auf der Basis der automatischen Zählstellen. Die Werte des Jahres 2010 wurden aufgrund der Umstellung der Erhebungsmethodik bei der ausführlichen Straßenverkehrszählung revidiert.

### Jahresvergleichsentgelt (Fiktive Jahresrechnung)

Die Verbraucherkosten für Trinkwasser und Abwasser lassen sich nicht unmittelbar aus den Gebühren ableiten. In einer für jede Gemeinde durchgeführten Modellrechnung werden die jeweiligen Gebühren in Jahreswerte überführt, die sich zur fiktiven Jahresrechnung (Jahresvergleichsentgelt) je Einwohner/-in addieren. Bei den zur Multiplikation verwendeten Faktoren, zum Beispiel der jährliche Pro-Kopf-Wasserverbrauch, handelt es sich um Landesdurchschnitte (Methodische Erläuterung: [https://www.statistik-bw.de/Umwelt/Wasser/Trink-Abwasserpreise\\_JahrRech\\_i.jsp](https://www.statistik-bw.de/Umwelt/Wasser/Trink-Abwasserpreise_JahrRech_i.jsp)). Im Jahresvergleichsentgelt kommen die unterschiedlichen örtlichen Gegebenheiten zum Beispiel in der Siedlungsstruktur oder der Verfügbarkeit geeigneter Wasservorkommen zum Ausdruck, die den Aufwand für die Trinkwasserversorgung und Abwasserentsorgung beeinflussen.

### Pendelnde/Pendelsaldo

Als Pendelnde werden alle sozialversicherungspflichtig Beschäftigten bezeichnet, deren betrieblicher Arbeitsplatz nicht mit der Wohnsitzgemeinde übereinstimmt. Nach der Richtung der Pendelwanderung wird zwischen Auspendelnden und Einpendelnden unterschieden. Personen, die von der Wohnsitz-

gemeinde in eine andere Gemeinde zur Arbeit fahren, gelten als Auspendelnde. Betrachtet man dieselben Pendelnden dagegen von der Zielgemeinde her, in der die Arbeitsstätte liegt, so spricht man von Einpendelnden.

In der Statistik werden die Pendelströme nach dem Überschreiten der regionalen Gebietsgrenzen unterschieden. So wird nach Pendelnden über die Gemeinde-, Kreis- und Landesgrenzen getrennt. Dabei werden die innerhalb dieser Grenzen Pendelnden nicht als solche ausgewiesen.

Der Pendelsaldo ist die Differenz von Einpendelnden zu Auspendelnden. Einpendelüberschüsse weisen auf ein Überangebot an Arbeitsplätzen bezogen auf die ansässige Bevölkerung hin. Umgekehrt charakterisieren Auspendelüberschüsse ein Defizit an Arbeitsplätzen.

### Schulden

Bis 2009 Schulden am Kreditmarkt: Schulden, die durch Ausgabe von Wertpapieren oder durch Aufnahme von Fremdmitteln bei Kreditinstituten, Versicherungen und Bausparkassen, der Bundesagentur für Arbeit, öffentlichen Zusatzversorgungseinrichtungen und sonstigen Sozialversicherungen sowie bei sonstigen inländischen und ausländischen Stellen entstanden sind. Nicht mit einbezogen sind hierbei Kassenverstärkungskredite, die zur Überbrückung vorübergehender Kassenanspannungen aufgenommen werden.

Ab 2010: alle am Stichtag bestehenden In- und Auslandsschulden (einschließlich Kassenkredite), für die Gebietskörperschaften oder öffentliche Fonds, Einrichtungen und Unternehmen (FEU) Schuldner sind. Die Schulden werden mit dem Nennbetrag ohne Abzug eines etwaigen Disagios nachgewiesen. Die Zuordnung der Schulden erfolgt in der Schuldenstatistik nach dem Gläubigerprinzip. Es wird unterschieden zwischen Schulden beim nichtöffentlichen und öffentlichen Bereich.

### Siedlungs- und Verkehrsfläche (SuV)

Die Siedlungs- und Verkehrsfläche setzt sich aus den Flächenkategorien des Liegenschaftskatasters „Siedlung“ abzüglich Bergbaubetrieb, Tagebau, Grube und Steinbruch plus „Verkehr“ zusammen. Sie kann keineswegs mit dem Begriff „versiegelt“ gleichgesetzt werden, da sie einen nicht quantifizierbaren Anteil von nicht bebauten und nicht versiegelten Frei- und Grünflächen enthält.

### Sozialversicherungspflichtig Beschäftigte (SvB)

Zu diesem Personenkreis zählen alle Arbeitnehmerinnen und Arbeitnehmer einschließlich der zu ihrer Berufsausbildung Beschäftigten, die kranken-, renten-, pflegeversicherungspflichtig und/oder beitragspflichtig nach dem Arbeitsförderungsgesetz sind oder für die von den Arbeitgebern und Arbeitgeberinnen

Beitragsanteile zu den gesetzlichen Rentenversicherungen zu entrichten sind. Ausschließlich geringfügig entlohnte Personen, die nur wegen der gesetzlichen Neuregelung zum Stichtag 1. April 1999 in den Kreis der sozialversicherungspflichtig Beschäftigten (SvB) gelangt sind, sowie Personen, die als Tätigkeit eine kurzzeitige Beschäftigung im Sinne des § 8 SGB IV ausüben, werden dabei nicht nachgewiesen.

Für die örtliche Abgrenzung betrieblicher Einheiten gilt das Gemeindegebiet. Alle in einer Gemeinde liegenden Niederlassungen desselben Unternehmens können als eine örtliche Betriebseinheit angesehen werden, wenn sie denselben wirtschaftsfachlichen Schwerpunkt besitzen. Die wirtschaftssystematische Zuordnung der Beschäftigten erfolgt nach dem wirtschaftlichen Schwerpunkt der örtlichen Betriebseinheit, die regionale Zuordnung nach dem Arbeitsort. Ausgewiesen werden nicht Beschäftigungsfälle, sondern beschäftigte Personen. Personen mit mehreren sozialversicherungspflichtigen Tätigkeiten werden nur einmal erfasst.

### Steuerkraftmesszahl

Die Steuerkraftmesszahl ist eine Komponente für die Berechnung der Schlüsselzuweisungen. Für die Gemeinden wird diese gebildet aus dem Aufkommen der Grundsteuer A und B sowie der Gewerbesteuer abzüglich der Gewerbesteuerumlage (jeweils umgerechnet auf einen landeseinheitlichen Hebesatz), weiter aus dem Gemeindeanteil an Einkommen- und Umsatzsteuer und den Zuweisungen im Rahmen des Familienleistungsausgleichs. Für alle genannten Werte sind die Aufkommen des zweitvorangegangenen Jahres maßgebend. Legaldefinition in § 6 Gesetz über den kommunalen Finanzausgleich (FAG).

### Steuerkraftsumme

Die Steuerkraftsumme stellt die Berechnungsgrundlage für die Finanzausgleichs-, Kreis- und Regionalverbandsumlagen dar. Für die Gemeinden setzt sich diese zusammen aus der Steuerkraftmesszahl zuzüglich der Schlüsselzuweisungen nach der mangelnden Steuerkraft (§ 5 FAG) und den Kompensationszahlungen (§ 39 Abs. 40 FAG).

### Straßenverkehrsunfälle

Als Straßenverkehrsunfälle gelten von der Polizei erfasste Unfälle, bei denen infolge des Fahrverkehrs auf öffentlichen Wegen und Plätzen Personen getötet, verletzt oder Sachschäden verursacht worden sind. Unfälle mit Personenschaden sind solche, bei denen unabhängig von der Höhe des Sachschadens Personen verletzt oder getötet wurden. Als Beteiligte an einem Unfall werden alle Fahrzeugführer/-innen oder Fußgänger/-innen erfasst, die selbst – oder deren Fahrzeuge – Schäden erlitten oder hervorgerufen haben. Verun-

glückte Mitfahrer/-innen zählen somit nicht zu den Unfallbeteiligten. Verunglückte werden als Getötete nachgewiesen, wenn sie auf der Stelle getötet oder innerhalb von 30 Tagen nach dem Unfall an den Unfallfolgen gestorben sind und als Schwerverletzte, wenn sie stationär in einem Krankenhaus (mindestens 24 Stunden) behandelt wurden. Andere Verunglückte gelten als leicht verletzt.

#### **Stickoxidemissionen des Straßenverkehrs**

Die Berechnung der Emissionen basiert auf den Fahrleistungen, differenziert nach Fahrzeuggruppen und Straßenkategorien. Die entsprechend den Fahrzeuggruppen und Straßenkategorien gegliederten Fahrleistungswerte werden mit spezifischen Emissionsfaktoren je Fahrzeuggruppe verknüpft. Zusätzlich werden die durch Kaltstarts der Pkw und Lkw unter 3,5 t verursachten Emissionen anhand der Zahl der Kaltstarts und zugehöriger Kaltstart-Emissionsfaktoren berechnet.

Grundlage für die Ableitung dieser Emissionsfaktoren bietet das „Handbuch Emissionsfaktoren des Straßenverkehrs (HBEFA)“ in der Version 4.1 vom April 2019.

#### **Täglicher Flächenverbrauch**

Der Flächenverbrauch wird definiert als Saldo von Anfangs- und Endbestand der Siedlungs- und Verkehrsfläche (SuV)

einer Periode. Dieser Wert dividiert durch die Periodendauer in Tagen ergibt den täglichen Flächenverbrauch. Der Indikator verdeutlicht Ausmaß und Tempo der Nutzungsänderungen. Dabei ist Flächenverbrauch und Versiegelung (teilweises oder vollständiges Abdichten offener Böden) keinesfalls gleichzusetzen.

#### **Vollzeitäquivalente (VZÄ)**

Die sogenannten Vollzeitäquivalente ergeben sich aus der Summe der Vollzeitbeschäftigten und der Teilzeitbeschäftigten, gewichtet mit ihrem tatsächlichen Arbeitszeitfaktor. Der Arbeitszeitfaktor gibt hierbei den Umfang der vereinbarten Arbeitszeit, bezogen auf die Arbeitszeit einer/eines Vollzeitbeschäftigten an. Bei Lehrkräften gilt die entsprechende Anzahl von Wochenlehrstunden. Die VZÄ stellen somit die Entwicklung der Beschäftigten unter Bereinigung der Veränderungen im Beschäftigungsumfang dar. Ihre Ermittlung mithilfe des Arbeitszeitfaktors ist erst seit 1997 möglich. In den Jahren zuvor wurden sie näherungsweise über die Formel  $VZÄ = \text{Vollzeit} + 0,75 \text{ T1-Beschäftigte} + 0,4 \text{ T2-Beschäftigte}$  berechnet, was tendenziell zu einer leichten Überschätzung der Anzahl führte.



# Baden-Württemberg

STATISTISCHES LANDESAMT

## So erreichen Sie uns

---

Statistisches Landesamt  
Baden-Württemberg  
Raiffeisenplatz 5  
70736 Fellbach

Telefon 0711/641-0 Zentrale  
Telefax 0711/641-2440  
poststelle@stala.bwl.de

[www.statistik-bw.de](http://www.statistik-bw.de)

Gerne beraten wir Sie auch persönlich.  
Rufen Sie uns an!

### Zentraler Auskunftsdienst

Ihre Anlaufstelle für alle aktuellen und historischen Statistiken für Baden-Württemberg, seine Regionen, Landkreise und Gemeinden  
Telefon 0711/641-28 33, Telefax - 29 73  
auskunftsdienst@stala.bwl.de

### Bibliothek

Allgemein zugängliche Präsenzbibliothek für aktuelle und historische baden-württembergische und deutsche Statistik sowie für baden-württembergische Landeskunde  
Telefon 0711/641-21 33, Telefax - 29 73  
bibliothek@stala.bwl.de

### Pressestelle

Etwa 400 Pressemitteilungen jährlich zu allen aktuellen Themen  
Telefon 0711/641-24 51, Telefax - 29 40  
pressestelle@stala.bwl.de

### Vertrieb

Bestellungen von Veröffentlichungen  
Telefon 0711/641-28 66, Telefax - 13 40 62  
vertrieb@stala.bwl.de

### Kontaktzeiten

Montag bis Donnerstag 9.00 – 15.30 Uhr,  
Freitag 9.00 – 12.00 Uhr



# Baden-Württemberg

STATISTISCHES LANDESAMT

Statistisches Landesamt Baden-Württemberg

Raiffeisenplatz 5 • 70736 Fellbach • Telefon 0711/641-0 Zentrale • Telefax 0711/641-24 40  
poststelle@stala.bwl.de • www.statistik-bw.de