



2022

Statistik Kommunal

Hildrizhausen



Baden-Württemberg

STATISTISCHES LANDESAMT

115 022

Impressum

Statistik Kommunal 2022

Artikel-Nr. 8035 22001

Herausgeber und Vertrieb
Statistisches Landesamt Baden-Württemberg,
Juli 2022

Redaktionsschluss: 23. Juni 2022

Preis

11 Euro zuzüglich Versandkosten

Ebenfalls erhältlich:

CD-ROM Gemeinde	51 Euro
CD-ROM Landkreis	199 Euro
CD-ROM Regierungsbezirk	499 Euro

Zu bestellen unter vertrieb@stala.bwl.de

© Statistisches Landesamt
Baden-Württemberg, Stuttgart, 2022

Sämtliche Veröffentlichungen sind Werke, Bearbeitungen oder Sammel- bzw. Datenbankwerke im Sinne des Urheberrechtsgesetzes und somit urheberrechtlich geschützt. Der Erwerb einer Veröffentlichung gestattet neben deren Verwendung die Vervielfältigung und Verbreitung – auch auszugsweise – in elektronischer Form sowie in gedruckten Veröffentlichungen mit Quellenangabe. Die Weiterverbreitung von kostenpflichtigen Produkten – speziell von Verzeichnissen – bedarf der vorherigen Zustimmung. Die Genehmigung ist einzuholen unter vertrieb@stala.bwl.de. Alle übrigen (Nutzungs-) Rechte bleiben vorbehalten. Für Thematische Karten gelten besondere Lizenzbedingungen.

Vertriebsbedingungen

Es gilt das deutsche Recht. Bei Zahlungsverzug werden Verzugszinsen gemäß § 288 Abs. 1 BGB und ggf. Mahnkosten sowie ein weitergehender Verzugschaden geltend gemacht. Skontoabzug ist unzulässig. Das Eigentum an Veröffentlichungen und Datenträgern bleibt bis zur vollständigen Zahlung des Kaufpreises vorbehalten. Vertragsgemäß gelieferte Datenträger werden nach Entsiegelung nicht zurückgenommen oder umgetauscht. Erfüllungsort und Gerichtsstand ist Stuttgart.

Autorinnen

Sabine Maurer, Andrea Jäger, Simone Ballreich

2022

Statistik Kommunal

Hildrizhausen

Hinweis

Im Text farblich hervorgehobene Begriffe werden im Glossar ab Seite 26 näher erläutert.

Datenquellen und Fußnoten

... befinden sich gesammelt ab Seite 24.

Abkürzungen

%	–	Prozent
Einw.	–	Einwohnerinnen und Einwohner
EUR	–	Euro
ha	–	Hektar
m ²	–	Quadratmeter
km ²	–	Quadratkilometer
m ³	–	Kubikmeter
t	–	Tonnen
Mill.	–	Millionen
Mrd.	–	Milliarden

Zeichenerklärung

0	Mehr als nichts, jedoch weniger als die Hälfte der kleinsten verwendeten Einheit
–	Nichts vorhanden (genau null)
.	Zahlenwert unbekannt oder geheim zu halten
x	Tabellenfach gesperrt, da Aussage nicht sinnvoll
...	Angabe fällt später an

Abweichungen in den Summen erklären sich durch Runden der Zahlen.

Einführung und Inhalt

Bereits zum elften Mal veröffentlicht das Statistische Landesamt die Querschnittsveröffentlichung „Statistik Kommunal“. Diese Veröffentlichung wird für alle 1 101 Gemeinden des Landes angeboten und informiert über die gesellschaftlichen, wirtschaftlichen und sozialen Gegebenheiten auf kommunaler Ebene. Seit dem Jahr 2020 erscheint die Veröffentlichung in jährlichem Turnus, davor in zweijährigem Abstand.

Das vorliegende Heft enthält wie gewohnt die aktuellsten zur Verfügung stehenden Daten der Bereiche Bevölkerung und Gebiet, Bildung und Arbeitsmarkt, Bauen und Wohnen, Steuern und Finanzen sowie Umwelt. Wo immer möglich, werden auch Daten vorangegangener Jahre veröffentlicht, was dem interessierten Lesenden Längsschnittanalysen ermöglicht. Ein Kapitel dieser Ausgabe widmet sich den Ergebnissen der aktuellen regionalisierten Bevölkerungsvorausberechnung. Basis dieser Vorausberechnung auf regionaler Ebene sind die Fortschreibungsergebnisse zum Stand 31.12.2020. Zudem enthält diese Ausgabe die Ergebnisse der Bundestagswahl 2021.

Die insgesamt 14 Kapitel sind einheitlich strukturiert. In einem einleitenden Text werden für jeden Themenbereich die Landeswerte vorgestellt, die bei der Einordnung der jeweiligen Gemeindeergebnisse unterstützen. Dem folgen Tabellen mit Werten auf Gemeindeebene, wichtige Merkmale und Indikatoren werden in leicht verständlichen Grafiken erklärt. Abgerundet wird die Veröffentlichung mit thematischen Karten zu verschiedenen Themenbereichen. Bei einzelnen Gemeinden, insbesondere bei jenen mit niedrigen Bevölkerungszahlen, können einige Ergebnisse aus Geheimhaltungsgründen nicht ausgewiesen werden. Über den in der Fußzeile eines jeden Kapitels platzierten Link werden Sie auf das entsprechende Internetangebot des Statistischen Landesamtes weitergeleitet.

Gemeindedaten im Überblick und im Vergleich	4
Übersichtskarte	6
Fläche	7
Bevölkerung	8
Bevölkerungsvorausberechnung	10
Ausländische Bevölkerung	12
Bundestagswahlen	13
Bildung	14
Beschäftigung und Arbeitsmarkt	15
Bauen	16
Wohnen	17
Gemeindefinanzen und Gemeindepersonal	18
Lohn- und Einkommensteuer	19
Wasserwirtschaft	20
Umwelt	21
Verkehr	22
Datenquellen und Fußnoten	24
Glossar (alphabetisch)	26

Gemeindedaten im Überblick ...

	Einheit	Gemeinde
Fläche		
Fläche insgesamt 2020	ha	1 216
Bevölkerung		
Bevölkerung Ende 2021	Anzahl	3 594
Geburtenüberschuss bzw. -defizit 2021	Anzahl	+ 6
Wanderungsgewinn bzw. -verlust 2021	Anzahl	- 26
Bevölkerungszu-/abnahme 2021	Anzahl	- 20
Bauen und Wohnen		
Genehmigte Wohnungen 2021	Anzahl	14
Bestand an Wohngebäuden 2021	Anzahl	922
Bestand an Wohnungen 2021 ¹⁾	Anzahl	1 699
Bildung²⁾		
Schüler/-innen an allgemeinbildenden Schulen insgesamt 2020/21	Anzahl	130
Schüler/-innen an Grund- und Werkreal-/Hauptschulen 2020/21 ³⁾	Anzahl	130
Schüler/-innen an Realschulen 2020/21	Anzahl	-
Schüler/-innen an Gymnasien 2020/21	Anzahl	-
Schüler/-innen an Gemeinschaftsschulen (Sekundarstufe I/II) 2020/21	Anzahl	-
Übergänge auf weiterführende Schulen insgesamt 2021/22	Anzahl	.
Beschäftigung am Arbeitsplatz⁴⁾ und Arbeitsmarkt⁵⁾		
Sozialversicherungspflichtig Beschäftigte 2021	Anzahl	495
Pendlersaldo 2021 ⁶⁾	Anzahl	- 1 075
Arbeitslose insgesamt 2021	Anzahl	62
Arbeitslose Frauen 2021	Anzahl	25
Umwelt		
Stickoxid (NO _x)-Emissionen des Straßenverkehrs 2020 ⁷⁾	Tonnen	7,5
Jahresfahrleistungen 2020	Mill. km	15,6
Tourismus		
Betriebe/Campingplätze mit mind. zehn Schlafgelegenheiten/Stellplätzen 2021 ⁸⁾	Anzahl	1
Schlafgelegenheiten insgesamt 2021 ⁸⁾	Anzahl	.
Ankünfte insgesamt 2021	Anzahl	.
Übernachtungen von Gästen insgesamt 2021	Anzahl	.
Übernachtungen von Gästen mit Wohnsitz im Ausland 2021	Anzahl	.
Gemeindefinanzen		
Steuerkraftmesszahl 2020	1 000 EUR	3 694
Steuerkraftsumme 2020	1 000 EUR	4 953
Schuldenstand 2020 ⁹⁾	1 000 EUR	262
Gewerbesteuerhebesatz 2020	%	380
Verkehr		
Kraftfahrzeugbestand 2021	Anzahl	2 859
Straßenverkehrsunfälle 2021 ¹⁰⁾	Anzahl	8
Verunglückte Personen 2021	Anzahl	7

... und im Vergleich

	Einheit	Gemeinde	Kreis	Land
Fläche				
Siedlungs- und Verkehrsfläche 2020	%	11	23	15
Fläche für Wald 2020	%	54	34	38
Fläche für Landwirtschaft 2020	%	35	41	45
Bevölkerung				
Bevölkerungsdichte 2021	Einw./km ²	296	636	312
Anteil der ausländischen Bevölkerung 2021	%	14	19	16
Durchschnittsalter 2021	Jahre	44,6	43,5	43,8
Durchschnittsalter 2040	Jahre	46,3	45,5	45,3
Bundestagswahl 2021				
Wahlbeteiligung	%	83,4	79,7	77,8
Zweitstimmenanteil der Parteien:				
CDU	%	32,3	26,2	24,8
SPD	%	17,8	20,5	21,6
GRÜNE	%	14,0	16,8	17,2
FDP	%	17,4	18,1	15,3
AfD	%	8,7	8,7	9,6
DIE LINKE	%	2,4	2,6	3,3
Sonstige	%	7,5	7,1	8,2
Wohnen				
Anteil Einfamilienhäuser an Wohngebäuden 2021	%	66	63	61
Wohnfläche je Einwohner/-in 2021	m ²	48	46	47
Bildung²⁾				
Übergänge auf Werkreal-/Hauptschulen 2021/22	%	.	3	6
Übergänge auf Realschulen 2021/22	%	.	32	34
Übergänge auf Gymnasien 2021/22	%	.	48	44
Übergänge auf Gemeinschaftsschulen 2021/22	%	.	15	13
Beschäftigung am Arbeitsort⁴⁾				
Beschäftigte im Produzierenden Gewerbe (B–F) 2021	%	.	37	35
Beschäftigte im Handel, Verkehr und Gastgewerbe (G–I) 2021	%	.	21	20
Beschäftigte im sonstigen Dienstleistungsbereich (J–U) 2021	%	66	42	45
Tourismus				
Durchschnittliche Auslastung der Schlafgelegenheiten 2021	%	.	22	29
Durchschnittliche Aufenthaltsdauer 2021	Tage	.	3,1	3,0
Gemeindefinanzen				
Schuldenstand je Einwohner/-in 2020 ⁹⁾	EUR	73	756	1 096
Steuereinnahmen je Einwohner/-in 2020 ¹¹⁾	EUR	1 038	1 617	1 410
Wasserwirtschaft				
Trinkwasserverbrauch je Einwohner/-in 2019	Liter/Tag	123	123	125
Jahresvergleichsentgelt für Trink- und Abwasser 2021	EUR/Einw.	207	224	234
Verkehr				
Pkw je 1 000 Einwohner/-innen 2021	Anzahl	647	657	613

Übersichtskarte



Fläche

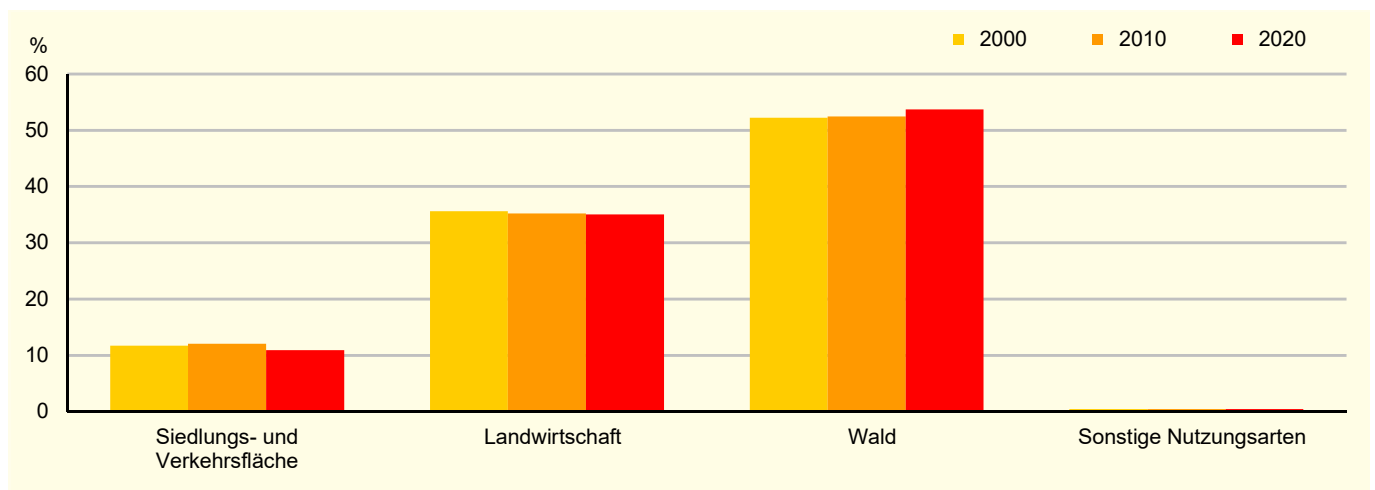
Die Landesfläche von Baden-Württemberg umfasst 35 748 km². Die flächenmäßig größte Kommune ist Stuttgart mit 207 km², gefolgt von Baiersbronn im Landkreis Freudenstadt mit 190 km². Zu den drei kleinsten Gemeinden des Landes zählen Wembach (1,8 km²) und Fisingen (1,9 km²) im Landkreis Lörrach sowie Moosburg (1,9 km²) im Landkreis Biberach.

Fast die Hälfte der gesamten Landesfläche nimmt die Fläche für Landwirtschaft ein, knapp zwei Fünftel sind bewaldet. Der Anteil der **Siedlungs- und Verkehrsfläche (SuV)** beträgt rund 15 %. Im Jahr 2020 ergab sich rein rechnerisch ein **täglicher Flächenverbrauch** für Siedlungs- und Verkehrsflächen von 5,4 ha/Tag. In einer längerfristigen Betrachtung zeigt sich damit eine weiter abnehmende Tendenz. So lag die tägliche Flächeninanspruchnahme 2008 noch bei rund 8 ha/Tag, während der Durchschnittswert über die letzten 5 Jahre rund 5,2 ha/Tag betrug. „Flächenverbrauch“ ist jedoch nicht mit „Versiegelung“ – also dem teilweisen oder vollständigen Abdichten offener Böden – gleichzusetzen. Nach Schätzungen des Statistischen Landesamtes sind knapp die Hälfte der SuV, etwa 242 092 ha oder 6,8 % der Landesfläche, tatsächlich versiegelt. Unter den Gemeinden schwanken die einzelnen Arten der Flächennutzung erheblich: so hat zum Beispiel Bad Rippoldsau-Schapbach im Landkreis Freudenstadt mit über 90 % den höchsten Anteil an Wald, Kornwestheim im Landkreis Ludwigsburg mit 62 % den höchsten Anteil an Siedlungs- und Verkehrsfläche an der jeweiligen Bodenfläche.

Siedlungs- und Verkehrsfläche*)

Nutzungsart	Gemeinde				Im Vergleich zum Land	
	2000		2020		2020	
	ha	%	ha	%	ha	%
Bodenfläche insgesamt	1 217	100	1 216	100	3 574 782	100
Siedlungs- und Verkehrsfläche	143	11,8	132	10,9	525 676	14,7
darunter						
Wohnbaufläche	40	28,1	45	34,2	157 302	29,9
Industrie- und Gewerbefläche	7	4,6	7	5,3	74 324	14,1
Sport-, Freizeit- und Erholungsfläche	13	8,9	18	13,5	38 104	7,3
Friedhof	1	0,9	1	0,8	3 706	0,7
Verkehr	71	49,9	50	37,6	198 980	37,9

Flächennutzung*) in der Gemeinde



Bevölkerung

Die Zahl der Einwohnerinnen und Einwohner Baden-Württembergs hat sich im Jahr 2021 um etwa 21 600 auf 11 124 600 Personen erhöht. Das Plus war damit im vergangenen Jahr wieder deutlich größer als im Jahr 2020. Gegenüber 1952, dem Gründungsjahr des Südweststaates, ist die Einwohnerzahl um rund 4,4 Mill. angestiegen und hat einen neuen Höchststand erreicht.

Der Anstieg der Einwohnerzahl im Jahr 2021 war ausschließlich auf Wanderungsgewinne zurückzuführen: Die Zahl der Zuzüge lag um etwa 27 100 höher als die der Fortzüge, dagegen war der Geburtensaldo negativ (– 5 500). Die Zahl der Geburten war im vergangenen Jahr mit annähernd 113 600 um etwa 5 500 höher als im Jahr 2020 und damit so hoch wie seit 1997 nicht mehr. Gleichzeitig ist die Zahl der Sterbefälle um ca. 3 000 auf 119 000 angestiegen – so viele wie noch nie seit Bestehen des Landes.

Die **Bevölkerung** Baden-Württembergs wird immer älter: Während der Anteil der Jüngeren (unter 20 Jahre) noch im Jahr 1980 annähernd doppelt so hoch wie der der Älteren (65 Jahre und mehr) lag, waren Ende 2021 die Älteren bereits um annähernd 200 000 Personen stärker als die Jüngeren vertreten. Landesweit den höchsten Anteil älterer Menschen hatte die Gemeinde Büsingen am Hochrhein im Landkreis Konstanz (34 %). Dagegen war die Gemeinde Setzingen im Alb-Donau-Kreis diejenige mit dem höchsten Anteil jüngerer Menschen (27 %).

Bevölkerungsentwicklung seit 1871 in der Gemeinde

Jahr	Bevölkerung insgesamt	Davon		Einw. je km ²	Jahr	Bevölkerung insgesamt	Davon		Einw. je km ²
		männlich	weiblich				männlich	weiblich	
		%					%		
Anzahl		%		Anzahl	Anzahl		%		Anzahl
1871	906	45	55	74	1990	3 061	51	49	252
1890	821	48	52	67	1994	3 134	52	48	258
1900	823	46	54	68	1998	3 297	51	49	271
1910	846	48	52	70	2002	3 525	52	48	290
1925	824	49	51	68	2006	3 692	51	49	303
1933	850	48	52	70	2010	3 593	51	49	295
1939	852	48	52	70	2014	3 599	51	49	296
1950	1 024	47	53	84	2018	3 606	50	50	297
1961	1 566	50	50	129	2019	3 577	50	50	294
1970	2 144	51	49	176	2020	3 616	50	50	297
1987	2 862	51	49	235	2021	3 594	51	49	296

Geburten, Sterbefälle, Zu- und Fortzüge in der Gemeinde

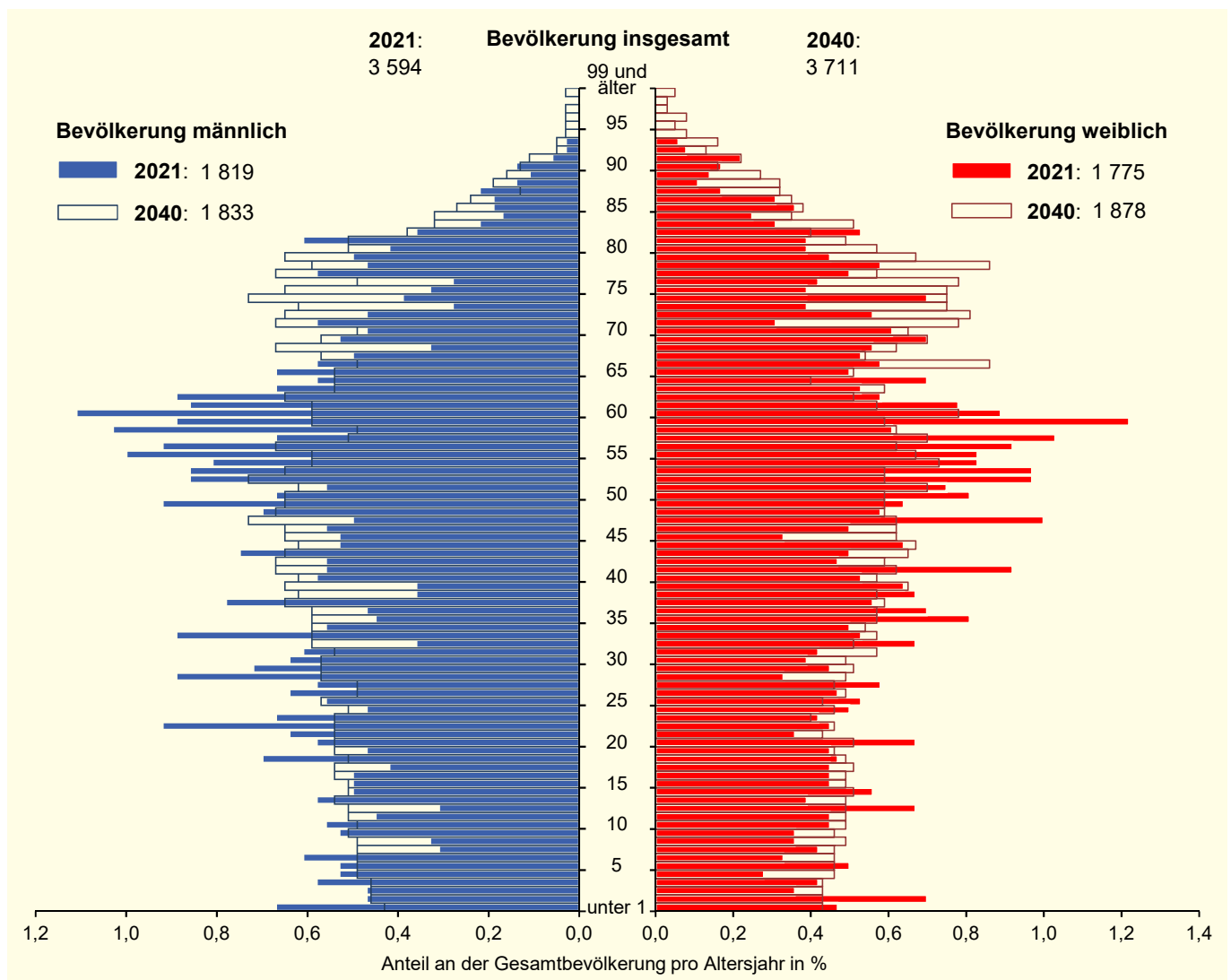
Jahr	Natürliche Bevölkerungsbewegung					Wanderungen					Bevölkerungs- zu- (+) bzw. -abnahme (–) ¹⁾		
	Lebend- geborene	Ge- storbene	Geburtenüberschuss (+) bzw. -defizit (–)		Zuzüge	Fortzüge	Wanderungssaldo		insgesamt	je 1 000 Einw.	insgesamt	je 1 000 Einw.	
			insgesamt	je 1 000 Einw.			insgesamt	je 1 000 Einw.					
													Anzahl
2013	25	17	+	8	+ 2,3	251	266	–	15	– 4,3	–	7	– 2,0
2014	30	24	+	6	+ 1,7	328	235	+	93	+ 26,2	+	99	+ 27,9
2015	36	21	+	15	+ 4,1	277	246	+	31	+ 8,6	+	46	+ 12,7
2016	33	48	–	15	– 4,1	276	279	–	3	– 0,8	–	18	– 4,9
2017	32	32	–	–	–	225	237	–	12	– 3,3	–	12	– 3,3
2018	38	32	+	6	+ 1,7	224	240	–	16	– 4,4	–	10	– 2,8
2019	30	42	–	12	– 3,3	205	222	–	17	– 4,7	–	29	– 8,1
2020	40	30	+	10	+ 2,8	230	201	+	29	+ 8,1	+	39	+ 10,8
2021	43	37	+	6	+ 1,7	197	223	–	26	– 7,2	–	20	– 5,5



Bevölkerungsstruktur 2021 in der Gemeinde

Altersgruppen	Bevölkerung insgesamt		Davon				Land zum Vergleich		
			männlich		weiblich		insgesamt	männlich	weiblich
	Anzahl	%	Anzahl	%	Anzahl	%	%		
unter 3	113	3	58	3	55	3	3	3	3
3 bis unter 6	102	3	59	3	43	2	3	3	3
6 bis unter 15	293	8	150	8	143	8	8	9	8
15 bis unter 18	99	3	51	3	48	3	3	3	3
18 bis unter 25	279	8	160	9	119	7	8	8	7
25 bis unter 40	615	17	319	18	296	17	20	21	19
40 bis unter 65	1 334	37	667	37	667	38	35	35	34
65 bis unter 75	368	10	173	10	195	11	10	10	11
75 und mehr	391	11	182	10	209	12	11	9	12
Insgesamt	3 594	100	1 819	100	1 775	100	100	100	100
Durchschnittsalter in Jahren									
	44,6		43,4		45,8		43,8	42,6	45,1

Relative Bevölkerungspyramide der Gemeinde 2021 und 2040



Bevölkerungsvorausberechnung

Die Hauptvariante der **Bevölkerungsvorausberechnung** mit Basis 2020 geht auf Landesebene von einem moderaten Anstieg der Einwohnerzahl in Baden-Württemberg bis 2040 aus. Im Anschluss ist mit einem Bevölkerungsrückgang bis 2060 auf das Niveau der Einwohnerzahl des Jahres 2017 zu rechnen, weil sich das bestehende Geburtendefizit aufgrund der Altersstruktur der **Bevölkerung** vergrößern wird. Auch die Zuwanderung kann diese Entwicklung aller Voraussicht nach nicht aufhalten.

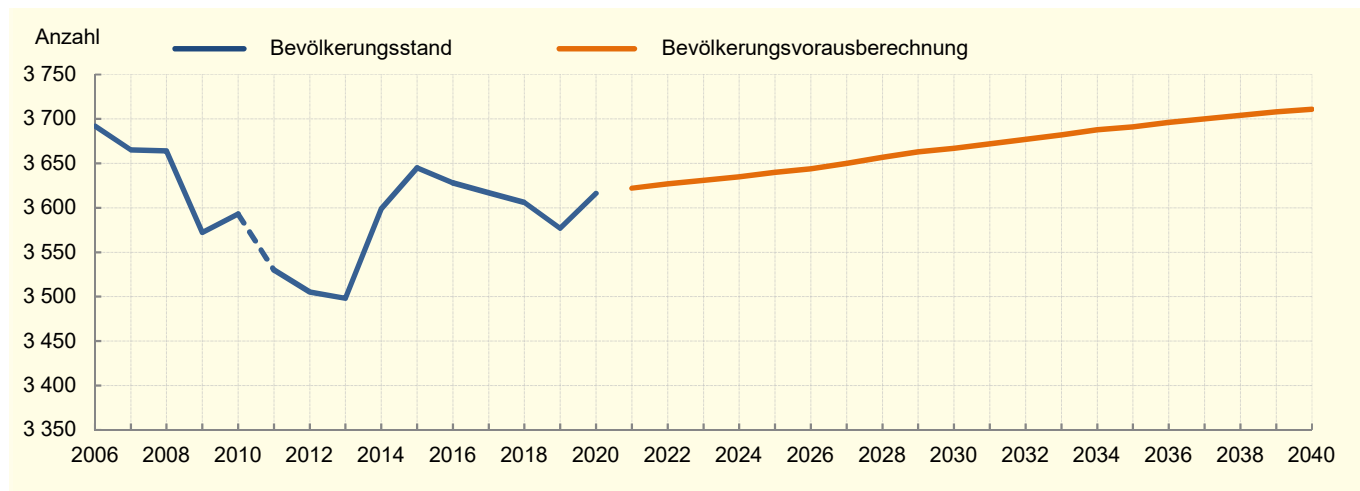
Für die regionalisierte Bevölkerungsvorausberechnung wurde die obere Variante der Landesvorausberechnung herangezogen, da die vorläufigen Bevölkerungszahlen für das Jahr 2021 zeigen, dass sich die Wanderungen schneller wieder erholt haben, als zunächst angenommen. Im Unterschied zur Hauptvariante wird bei der oberen Variante von einem höheren Wanderungssaldo ausgegangen. In beiden Fällen wird eine durchschnittliche Geburtenrate von 1,56 Kindern je Frau angenommen.

Bis 2040 wachsen alle Kreise des Landes im Schnitt voraussichtlich um 2,9 %. Das größte Wachstum verzeichnen dabei die Stadtkreise Heilbronn (+ 5,7 %) und Pforzheim (+ 5,5 %) sowie der Landkreis Biberach (+ 4,9 %). Am schwächsten wachsen die Stadtkreise Baden-Baden (+ 0,1 %) und Karlsruhe (+ 1,0 %) sowie der Bodenseekreis (+ 1,1 %).

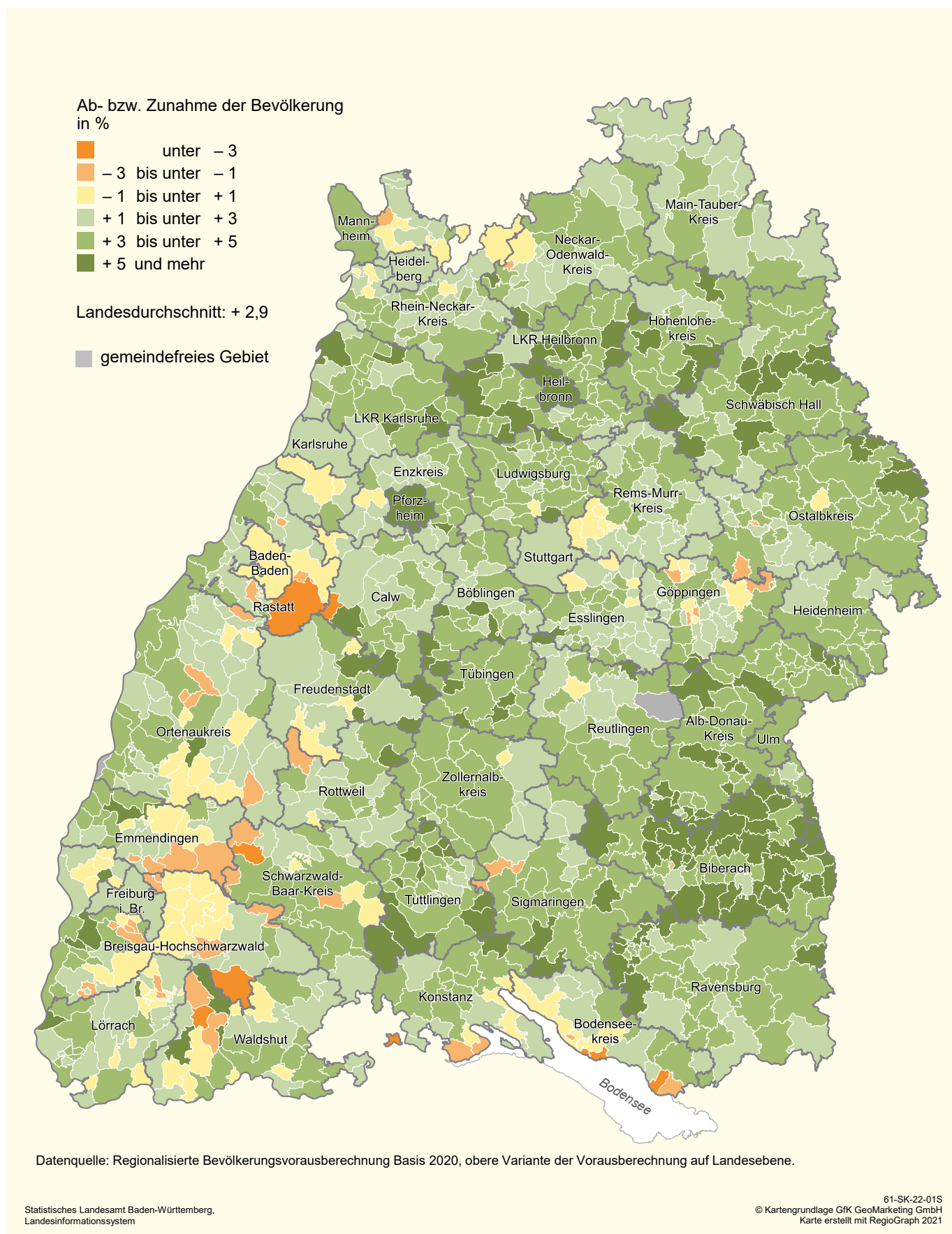
Voraussichtliche Bevölkerungsstruktur 2040 in der Gemeinde

Alter von ... bis unter ... Jahren	Bevölkerung insgesamt		Davon				Land zum Vergleich			
			männlich		weiblich		insgesamt	männlich	weiblich	
	Anzahl	%	Anzahl	%	Anzahl	%	%			
unter 3	98	3	50	3	48	3	3	3	3	
3 – 6	103	3	53	3	50	3	3	3	3	
6 – 15	328	9	168	9	160	9	9	9	8	
15 – 18	114	3	59	3	55	3	3	3	3	
18 – 25	257	7	138	8	119	6	8	8	7	
25 – 40	617	17	321	18	296	16	18	19	17	
40 – 65	1 150	31	578	32	572	30	31	32	31	
65 – 75	481	13	222	12	259	14	12	11	12	
75 und mehr	563	15	244	13	319	17	14	12	16	
Insgesamt	3 711	100	1 833	100	1 878	100	100	100	100	
	Durchschnittsalter in Jahren									
	46,3		44,8		47,7		45,3	44,1	46,6	

Bevölkerungsstand und voraussichtliche Bevölkerungsentwicklung in der Gemeinde



Voraussichtliche Bevölkerungsentwicklung in den Gemeinden 2020 bis 2040 – mit Wanderungen



Ausländische Bevölkerung

Die Einwohnerzahl Baden-Württembergs ist in den vergangenen Jahren stetig angestiegen und lag Ende 2021 bei 11,12 Mill. Darunter waren 1,82 Mill. Ausländerinnen und Ausländer und damit so viele wie noch nie seit Bestehen des Landes. Deren Anteil an der Gesamtbevölkerung lag zuletzt bei 16,4 %.

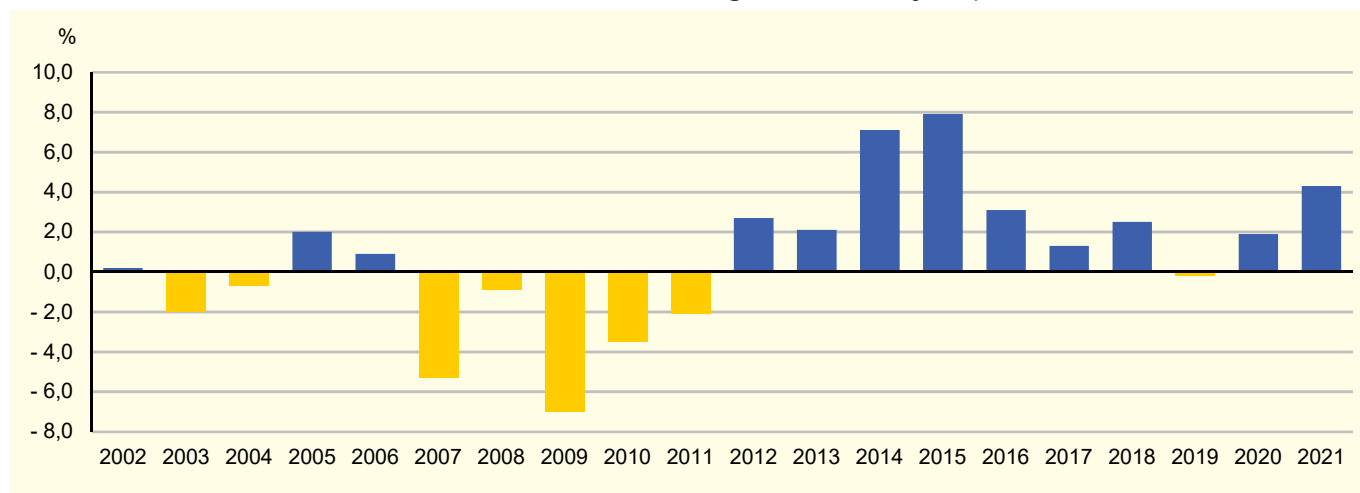
Die ausländischen Frauen und Männer in Baden-Württemberg waren am Jahresende 2021 im Durchschnitt 39 Jahre alt und damit wesentlich jünger als die deutsche Bevölkerung mit annähernd 45 Jahren. Allerdings sind auch die ausländischen Staatsangehörigen in den vergangenen Jahrzehnten „gealtert“. So lag ihr Durchschnittsalter im Jahr 1970 noch bei lediglich 28 Jahren und damit sogar um rund 8 Jahre niedriger als das der Deutschen.

Innerhalb des Landes verteilt sich die **ausländische Bevölkerung** sehr ungleichmäßig; es ist vor allem weiterhin ein ausgeprägtes Stadt-Land-Gefälle feststellbar: Am höchsten ist der Anteil an ausländischen Mitbürgerinnen und Mitbürgern in den Stadtkreisen Pforzheim, Heilbronn und Stuttgart, in denen etwa jede vierte Person keinen deutschen Pass besitzt. Dagegen liegt dieser Anteil in den ländlich geprägten Landkreisen Main-Tauber- und Neckar-Odenwald-Kreis bei lediglich 10 bzw. 11 %. Unter den 1 101 Kommunen des Landes wiesen Jagsthausen im Landkreis Heilbronn sowie die Exklave Büsingen am Hochrhein die höchsten Werte auf (35 %).

Ausländische Bevölkerungsstruktur 2021 in der Gemeinde

Altersgruppe	Ausländische Bevölkerung insgesamt		Davon				Land zum Vergleich			
			männlich		weiblich		insgesamt	männlich	weiblich	
	Anzahl	%	Anzahl	%	Anzahl	%	%			
unter 3	17	3	8	3	9	4	3	2	3	
3 bis unter 6	16	3	10	4	6	3	3	3	3	
6 bis unter 15	39	8	24	9	15	6	7	7	7	
15 bis unter 18	8	2	6	2	2	1	2	2	2	
18 bis unter 25	35	7	21	8	14	6	9	9	8	
25 bis unter 40	143	28	78	28	65	28	31	32	29	
40 bis unter 65	212	41	107	38	105	44	36	36	37	
65 bis unter 75	28	5	15	5	13	6	6	6	7	
75 und mehr	16	3	9	3	7	3	4	4	4	
Insgesamt	514	100	278	100	236	100	100	100	100	
	Durchschnittsalter in Jahren									
	39,2		38,3		40,3		39,0	38,5	39,5	

Prozentuale Zu- bzw. Abnahme der Ausländerzahl im Vergleich zum Vorjahr*) in der Gemeinde



Bundestagswahlen

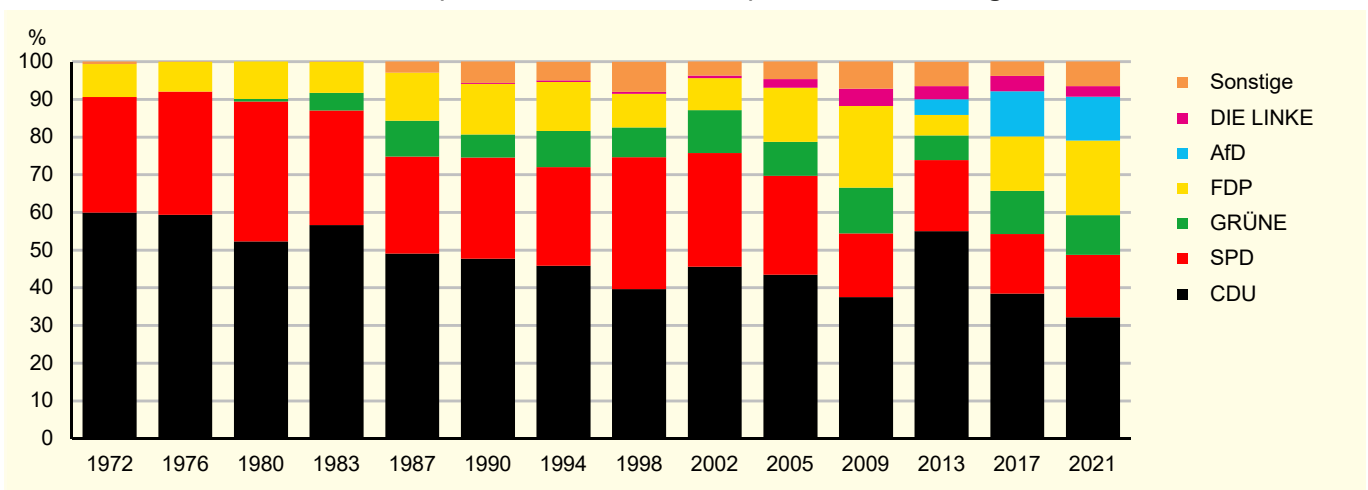
Bei der Bundestagswahl am 26.09.2021 erreichte in Baden-Württemberg die CDU mit 24,8 % erneut den höchsten Zweitstimmenanteil. Allerdings mussten die Christdemokraten gegenüber der vorangegangenen Bundestagswahl mit einem Minus von 9,6 Prozentpunkten deutliche Verluste hinnehmen. Den zweithöchsten Zweitstimmenanteil erzielte in Baden-Württemberg die SPD. Mit 21,6 % konnte die Partei deutlich hinzugewinnen (+ 5,2 Prozentpunkte). Auf dem dritten Platz in der Wählergunst der Baden-Würtembergerinnen und Baden-Würtemberger landeten die GRÜNEN mit 17,2 % (+ 3,7 Prozentpunkte), gefolgt von der FDP mit 15,3 % (+ 2,6 Prozentpunkte). Neben der CDU mussten auch die AfD und DIE LINKE einen spürbaren Stimmenrückgang hinnehmen (AfD: – 2,6 Prozentpunkte; DIE LINKE: – 3,1 Prozentpunkte). Lediglich 9,6 % der gültigen Zweitstimmen aus Baden-Württemberg gingen an die AfD bzw. 3,3 % an DIE LINKE. Von den 38 Direktmandaten Baden-Württembergs gingen 33 an die CDU, vier an die GRÜNEN und ein Direktmandat ging an die SPD.

In Baden-Württemberg beteiligten sich insgesamt 77,8 % der wahlberechtigten Bürgerinnen und Bürger an der Wahl zum 20. Bundestag. Das sind 0,5 Prozentpunkte weniger als bei der vorangegangenen Bundestagswahl im Jahr 2017. Damals lag die Wahlbeteiligung bei 78,3 %. Die höchste Wahlbeteiligung des Landes erzielte der Wahlkreis Stuttgart I (82,1 %), die niedrigste wurde in Mannheim mit 72,2 % erreicht.

Wahlergebnisse im Vergleich in der Gemeinde

Wahl	Briefwahl ¹⁾	Wahlberechtigte	Wähler/-innen	Wahlbeteiligung	Stimmenanteile ²⁾							
					Anzahl				% bzw. bei Veränderung Prozentpunkte			Sonstige
					GRÜNE	CDU	SPD	FDP	AfD	DIE LINKE		
Landtagswahl 2021	mit	2 599	1 845	71,0	28,1	29,4	11,4	11,2	8,7	2,0	9,3	
Landtagswahl 2016	mit	2 578	1 971	76,5	26,6	30,4	13,3	9,3	15,6	1,6	3,3	
Veränderung ³⁾		+ 21	- 126	- 5,5	+ 1,5	- 1,0	- 1,9	+ 1,9	- 6,9	+ 0,4	+ 6,0	
Bundestagswahl 2021	mit	2 578	2 150	83,4	14,0	32,3	17,8	17,4	8,7	2,4	7,5	
Bundestagswahl 2017	mit	2 587	2 130	82,3	12,1	40,0	14,5	14,6	11,0	4,0	3,9	
Veränderung ³⁾		- 9	+ 20	+ 1,1	+ 1,9	- 7,7	+ 3,3	+ 2,8	- 2,3	- 1,6	+ 3,6	
Europawahl 2019	mit	2 574	1 821	70,7	19,1	34,8	11,6	7,7	10,1	1,9	14,8	
Europawahl 2014	mit	2 562	1 548	60,4	11,2	45,2	17,5	4,1	7,9	2,8	11,2	
Veränderung ³⁾		+ 12	+ 273	+ 10,3	+ 7,9	- 10,4	- 5,9	+ 3,6	+ 2,2	- 0,9	+ 3,6	

Zweitstimmenanteile der Parteien (ohne Briefwähler/-innen) bei den Bundestagswahlen in der Gemeinde



Bildung

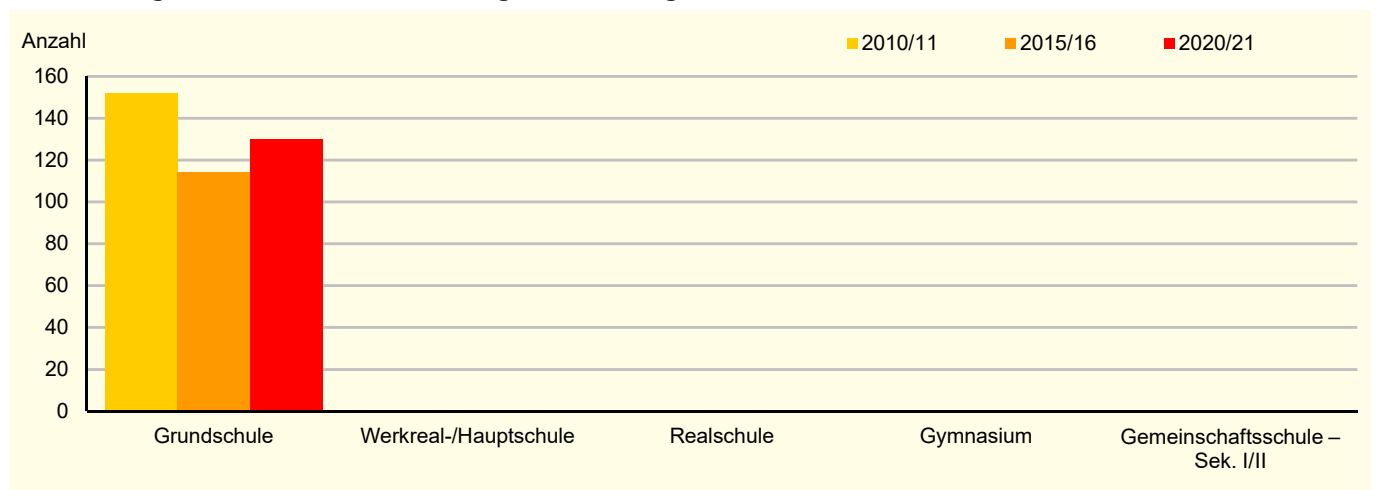
Zum Schuljahr 2020/21 besuchten knapp 1,1 Mill. Schülerinnen und Schüler eine der 3 959 allgemeinbildenden Schulen des Landes. Knapp 90 % wurden an einer öffentlichen Schule und gut 10 % an einer Schule in freier Trägerschaft unterrichtet. Mit einer Anzahl von 380 214 waren die meisten Schülerinnen und Schüler an Grundschulen. Unter den weiterführenden Schulen liegen Gymnasien mit 295 640 Schülerinnen und Schülern vor Realschulen mit 209 552, Gemeinschaftsschulen mit 85 358 und Haupt-/Werkrealschulen mit 44 980 Schülerinnen und Schülern. Das Gymnasium bleibt damit die beliebteste weiterführende Schulart.

Die Zahl der Grundschülerinnen und Grundschüler sank damit im Vergleich zum Vorjahr um 1 174 (– 0,3 %) Kinder. Haupt-/Werkrealschulen (– 7,2 %) sowie Realschulen (– 1,6 %) verloren jeweils mehr als 3 400 Schülerinnen und Schüler im Vorjahresvergleich. Gymnasien (+ 0,5 %) und Gemeinschaftsschulen (+ 3,6 %) verzeichneten dagegen Zuwächse. An Gemeinschaftsschulen, die in Baden-Württemberg zum Schuljahr 2012/13 eingeführt wurden, werden damit bereits beinahe doppelt so viele Schülerinnen und Schüler wie an Haupt-/Werkrealschulen unterrichtet. Hierbei ist jedoch zu berücksichtigen, dass an Gemeinschaftsschulen sowohl der Hauptschulabschluss als auch die mittlere Reife oder das Abitur erreicht werden können.

Allgemeinbildende Schulen im Schuljahr 2020/21 in der Gemeinde

Schularten	Öffentliche und private Schulen insgesamt		Darunter öffentliche Schulen					
	Schulen ¹⁾	Schüler/-innen	Schüler/-innen zusammen	und zwar		Schüler/-innen je Klasse ²⁾	Zum Vergleich: Schuljahr 2010/11	
				weiblich	ausländisch		Schüler/-innen zusammen	Schüler/-innen je Klasse ²⁾
Anzahl				%		Anzahl		
Grundschulen ³⁾	1	130	130	50	18	16	152	19
Werkreal-/Hauptschulen	–	–	–	–	–	–	–	–
Sonderpädagogische Bildungs- und Beratungszentren ⁴⁾	–	–	–	–	–	–	–	–
Realschulen	–	–	–	–	–	–	–	–
Gymnasien	–	–	–	–	–	–	–	–
Gemeinschaftsschulen – Sek. I/II	–	–	–	–	–	–	x	x
Freie Waldorfschulen	–	–	x	x	x	x	x	x
Insgesamt⁵⁾	1	130	130	50	18	16	152	19

Entwicklung der Schülerzahlen an ausgewählten allgemeinbildenden Schulen in der Gemeinde



Beschäftigung und Arbeitsmarkt

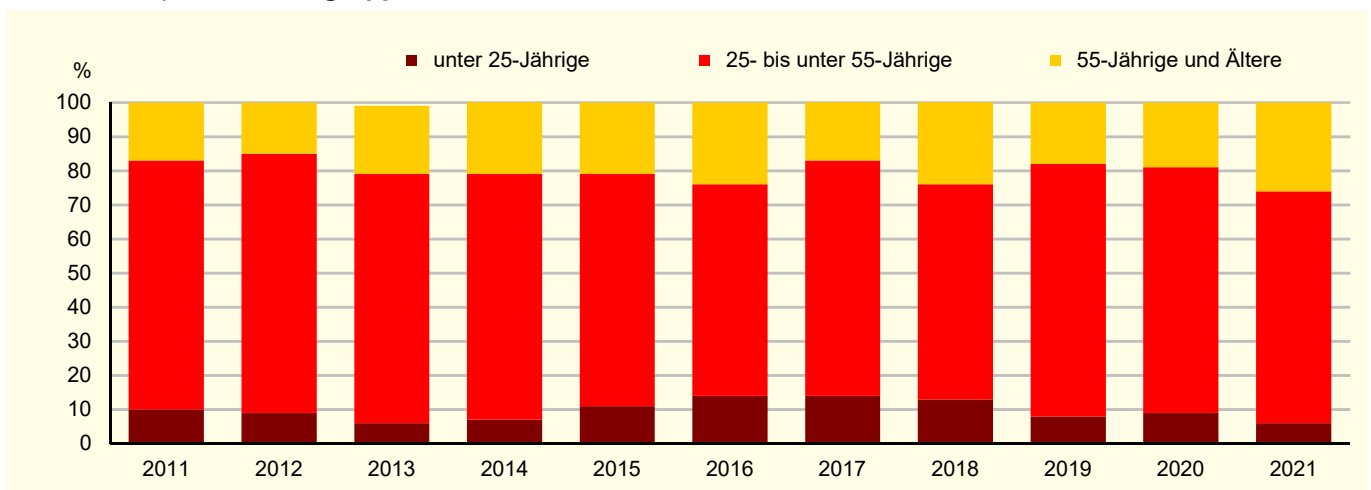
Zur Jahresmitte 2021 waren in Baden-Württemberg rund 4,78 Mill. Personen sozialversicherungspflichtig beschäftigt, darunter fast 2,17 Mill. Frauen. Insgesamt waren dies 777 000 (+ 19 %) **sozialversicherungspflichtig Beschäftigte** mehr als 10 Jahre zuvor. Während die Zahl der deutschen Beschäftigten in der letzten Dekade um etwa 373 000 bzw. 10 % angestiegen ist, hat sich die Zahl der ausländischen Beschäftigten im gleichen Zeitraum um mehr als 400 000 auf knapp 835 000 beinahe verdoppelt. Nachdem der Südwesten im Jahr 2020 durch die Corona-Pandemie den ersten Beschäftigungsrückgang seit 2010 erlebte, hat sich die Beschäftigung im Jahr 2021 erholt. So stieg die Zahl der Beschäftigten im Vorjahresvergleich insgesamt um rund 54 000 oder 1,2 %. Besonders äußerte sich der Anstieg im Gesundheits- und Sozialwesen (+ 20 000, + 3,2 %) sowie in der Zeitarbeitsbranche (+ 18 000, + 23,8 %). Das Verarbeitende Gewerbe (– 17 000, – 1,3 %) und das Gastgewerbe (– 6 000, – 5,1 %) hingegen setzten im gleichen Zeitraum den Stellenabbau fort, wenn auch weniger dynamisch als 2020 verglichen mit 2019.

Simultan zur Beschäftigung konnte die Zahl der **Arbeitslosen** der Corona-Krise ebenfalls trotzen. Der Arbeitslosenbestand hat sich im Vergleich zum Vorjahr um rund 12 000 bzw. 4,7 % reduziert. Die Arbeitslosenquote sank in Baden-Württemberg von 4,1 % auf 3,9 %.

Sozialversicherungspflichtig Beschäftigte am Arbeitsort sowie Arbeitslose in der Gemeinde

Jahr	Beschäftigte ¹⁾		Und zwar ²⁾				Arbeitslose ³⁾ insgesamt	Und zwar		
	insgesamt	je 1 000 Einw.	Frauen	Produzierendes Gewerbe	Handel, Verkehr, Gastgewerbe	Sonstige Dienstleistungen		Frauen	unter 25 Jahre	55 Jahre und älter
	Anzahl			%				Anzahl	%	
2005	324	92	48	.	.	56	83	49	14	17
2007	293	80	45	20	23	54	55	55	7	24
2009	321	88	51	.	.	60	59	49	15	15
2011	336	95	50	16	23	60	48	50	10	17
2013	367	104	53	12	23	65	49	51	6	20
2015	349	96	55	.	25	.	38	42	11	21
2017	424	117	58	.	20	.	51	53	14	18
2019	474	132	61	14	20	64	39	51	8	18
2021	495	138	62	.	.	66	62	40	6	26

Arbeitslose*) nach Altersgruppen in der Gemeinde



Bauen

In Baden-Württemberg wurden im Jahr 2021 Baugenehmigungen für rund 45 800 Wohnungen in gut 16 800 neuen Wohngebäuden (einschließlich Wohnheimen) erteilt. Damit wurden rund 7 % oder fast 3 100 mehr Wohnungen genehmigt als 2020. Die Zahl der genehmigten Wohnungen stieg das zweite Mal in Folge stark an: Im Jahr 2020 lag die Zahl der genehmigten Wohnungen mit 42 800 um etwa 6 % über dem Wert des Jahres 2019.

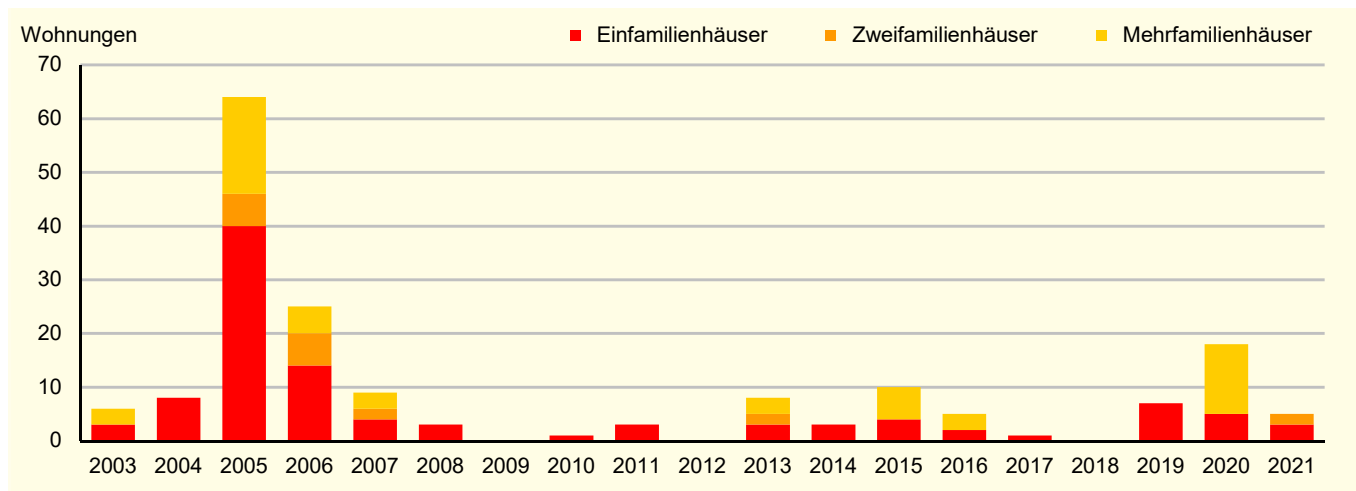
Nach einem starken Anstieg im Jahr 2020 waren die Baufertigstellungen von Wohngebäuden 2021 rückläufig. Knapp 13 700 Wohngebäude wurden im Jahr 2021 fertiggestellt, das waren rund 8 % weniger als 2020. Die Zahl der fertiggestellten Wohnungen lag 2021 bei etwa 36 100 (2020: 36 300). Der Anteil der Einfamilienhäuser an den fertiggestellten Wohngebäuden betrug im Jahr 2021 68 %, 14 % der Gebäude waren Zweifamilienhäuser, 18 % Mehrfamilienhäuser. Wenngleich die Einfamilienhäuser die bezugsfertig gestellten Wohngebäude weiter dominieren, ging ihr Anteil in den vergangenen Jahren stetig zurück. Zum Vergleich: Im Jahr 2013 lag der Anteil der Einfamilienhäuser an den fertiggestellten Wohngebäuden noch bei 77 %.

Insgesamt wurden 2021 rund 3,69 Mill. m² Wohnfläche in neuen Wohnungen in Wohngebäuden bezugsfertig. Dabei betrug die durchschnittliche Wohnfläche in Einfamilienhäusern 161 m² (2020: 160 m²), in Zweifamilienhäusern 113 m² (2020: 115 m²) und in Mehrfamilienhäusern durchschnittlich 82 m² (2020: 83 m²).

Baugenehmigungen und -fertigstellungen neuer Wohngebäude in der Gemeinde

Jahr	Baugenehmigungen		Baufertigstellungen							
	Wohngebäude	Wohnungen	Wohngebäude	Anteil nach Gebäudetyp			Wohnungen	Wohnfläche nach Gebäudetyp		
				Einfam. häuser	Zweifam. häuser	Mehrfam. häuser ¹⁾		Einfam. häuser	Zweifam. häuser	Mehrfam. häuser
	Anzahl		%			Anzahl	100 m ²			
2013	1	1	5	60	20	20	8	4	2	4
2014	4	9	3	100	–	–	3	5	–	–
2015	4	4	5	80	–	20	10	6	–	5
2016	3	5	3	67	–	33	5	3	–	4
2017	–	–	1	100	–	–	1	1	–	–
2018	14	29	–	–	–	–	–	–	–	–
2019	2	6	8	88	–	13	12	9	–	–
2020	2	3	7	71	–	29	18	9	–	11
2021	14	14	4	75	25	–	5	5	3	–

Fertigstellungen neuer Wohnungen nach Gebäudetypen*) in der Gemeinde



Wohnen

Der Wohnungsbestand in Baden-Württemberg wuchs im Jahr 2021 um 0,7 % bzw. gut 39 000 auf rund 5,4 Mill. Knapp zwei Drittel entstanden in Einfamilienhäusern. Die Anteile der Wohnungen mit fünf oder mehr Räumen (einschließlich Küchen) sowie der Drei- oder Vierraumwohnungen lagen im Land bei jeweils 44 %, rund 12 % fielen auf Ein- oder Zwei-Raum-Wohnungen.

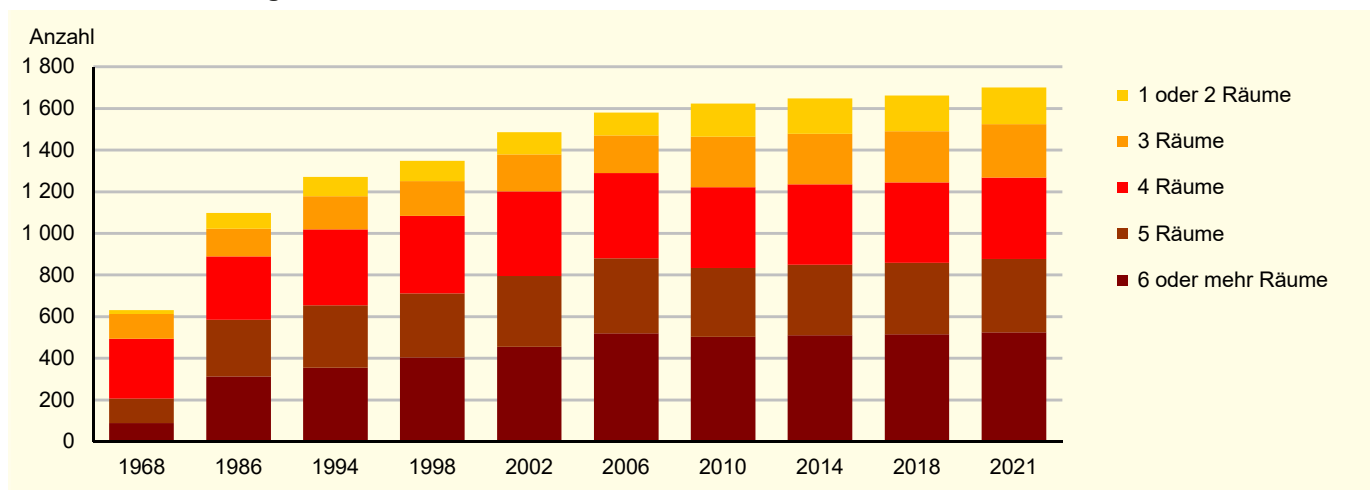
Neu gebaute Wohnungen sind deutlich größer als im Durchschnitt des Wohnungsbestands. So wuchs die durchschnittliche Wohnfläche je Wohnung kontinuierlich und erreichte im Jahr 2021 96,6 m². Die durchschnittliche Wohnfläche je Einwohnerin und Einwohner wuchs im selben Zeitraum sogar um 6,6 m². Jeder Einwohnerin bzw. jedem Einwohner standen 2021 rein rechnerisch 47 m² Wohnfläche zur Verfügung.

Ende 2021 gab es landesweit rund 61 % Einfamilienhäuser, 21 % Zweifamilienhäuser und ca. 18 % Mehrfamilienhäuser. In der Regel ist der Anteil an Einfamilienhäusern in den eher ländlich strukturierten Bereichen des Landes höher als in verdichteten Gebieten, was nicht zuletzt auch auf die unterschiedlichen Baulandpreise zurückzuführen ist. Am höchsten ist der Anteil an Einfamilienhäusern in der Gemeinde Weilen unter den Rinnen (Zollernalbkreis) mit 92 %, am niedrigsten in der Stadt Fellbach (Rems-Murr-Kreis) mit gut 32 %. Der Anteil in der Landeshauptstadt Stuttgart liegt bei etwa 35 %.

Bestand an Wohngebäuden und Wohnungen in der Gemeinde

Jahr ¹⁾	Wohngebäude insgesamt ²⁾	Davon mit ... Wohnungen						Wohnungen insgesamt ³⁾	Einw. je 100 Wohnungen	Wohnfläche je Einw. m ²
		1		2		3 und mehr				
		Anzahl	%	Anzahl	%	Anzahl	%			
1968	359	140	39	102	28	33	9	631	309	23
1986	641	394	61	180	28	67	10	1 098	262	35
1994	700	410	59	207	30	83	12	1 270	247	37
1998	745	443	59	215	29	87	12	1 348	245	39
2002	814	495	61	220	27	99	12	1 485	237	40
2006	888	558	63	227	26	103	12	1 580	234	42
2010	882	574	65	191	22	116	13	1 622	222	46
2014	893	582	65	193	22	117	13	1 647	219	46
2018	903	591	65	192	21	119	13	1 661	217	47
2021	922	606	66	192	21	122	13	1 699	212	48

Bestand an Wohnungen nach der Raumzahl in der Gemeinde



Gemeindefinanzen und Gemeindepersonal

Die **bereinigten Einnahmen** lagen 2020 mit 38,7 Mrd. Euro um 1,2 Mrd. über dem Niveau des Vorjahres (+ 3,1 %). Gegenüber 2019 sanken die Steuereinnahmen um 2,9 % auf 16,2 Mrd. Euro. Das Aufkommen an Gewerbesteuer netto (nach Abzug der Gewerbesteuerumlage) sank um 10,8 % und beträgt nun 5,8 Mrd. Euro. Die **bereinigten Ausgaben** der Gemeinden im Land erhöhten sich im Vergleich zu 2019 um 1,5 Mrd. auf 38,7 Mrd. Euro.

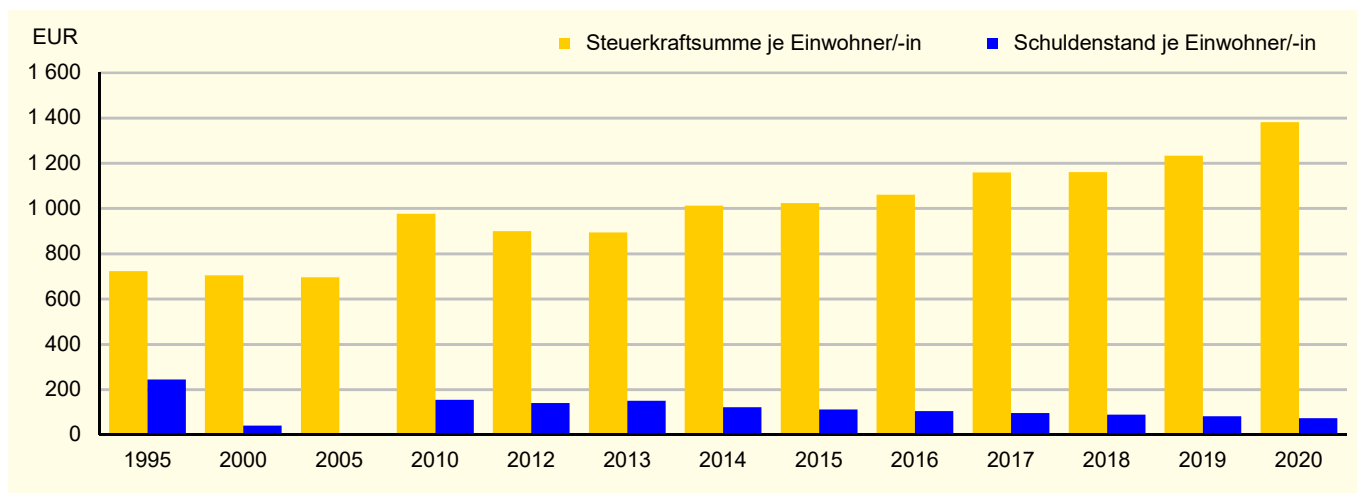
Die **Schulden** der Kernhaushalte der Gemeinden und Gemeindeverbände sowie deren Eigenbetriebe in Baden-Württemberg betragen am 31.12.2020 insgesamt knapp unter 13,5 Mrd. Euro, wovon 6,3 Mrd. von den Kernhaushalten und rund 7,2 Mrd. von den Eigenbetrieben aufgenommen wurden. Im Vergleich zum Vorjahr hat sich der gemeindliche Schuldenstand damit insgesamt um knapp 673 Mill. Euro bzw. 5,3 % erhöht. Die Pro-Kopf-Verschuldung der Kernhaushalte der Gemeinden und Gemeindeverbände sowie der Eigenbetriebe lag landesweit bei 1 212 Euro.

Am 30. Juni 2020 arbeiteten im kommunalen Bereich insgesamt 253 605 Personen, darunter 187 540 Beschäftigte bei den 1 101 Gemeinden. Im Kernhaushalt der Gemeinden waren 171 635 Personen beschäftigt, davon 78 435 Teilzeitkräfte. Die Eigenbetriebe beschäftigten 15 905 Personen. Der Anteil der Teilzeitkräfte an allen Gemeindebediensteten lag bei 45,7 %.

Gemeindefinanzen*) und Gemeindepersonal

Jahr	Steuerkraftsumme ¹⁾		Schuldenstand ²⁾		Gewerbesteuer		Personalstand ³⁾	
	insgesamt	je Einw.	insgesamt	je Einw.	insgesamt	je Einw.	insgesamt	Vollzeit- äquivalente
	1 000 EUR	EUR	1 000 EUR	EUR	1 000 EUR	EUR	Anzahl	
1980	779	279	2 409	839	315	110	15	.
1985	1 325	474	2 082	736	335	119	25	.
1990	1 712	580	1 036	345	331	110	30	.
1995	2 277	722	768	244	219	69	30	.
2000	2 325	704	137	40	272	80	40	30
2005	2 434	696	4	1	364	103	40	30
2010	3 567	977	552	154	461	129	40	30
2015	3 670	1 023	407	112	601	166	40	30
2019	4 479	1 233	291	81	836	233	50	35
2020	4 953	1 381	262	73	731	203	50	30

Steuerkraftsumme und Schuldenstand der Gemeinde



Lohn- und Einkommensteuer

In Baden-Württemberg wurden im Jahr 2018 rund 5,8 Mill. unbeschränkt Lohn- und Einkommensteuerpflichtige erfasst. Dabei zählen zusammenveranlagte Ehepaare oder Lebenspartnerschaften als eine steuerpflichtige Person.

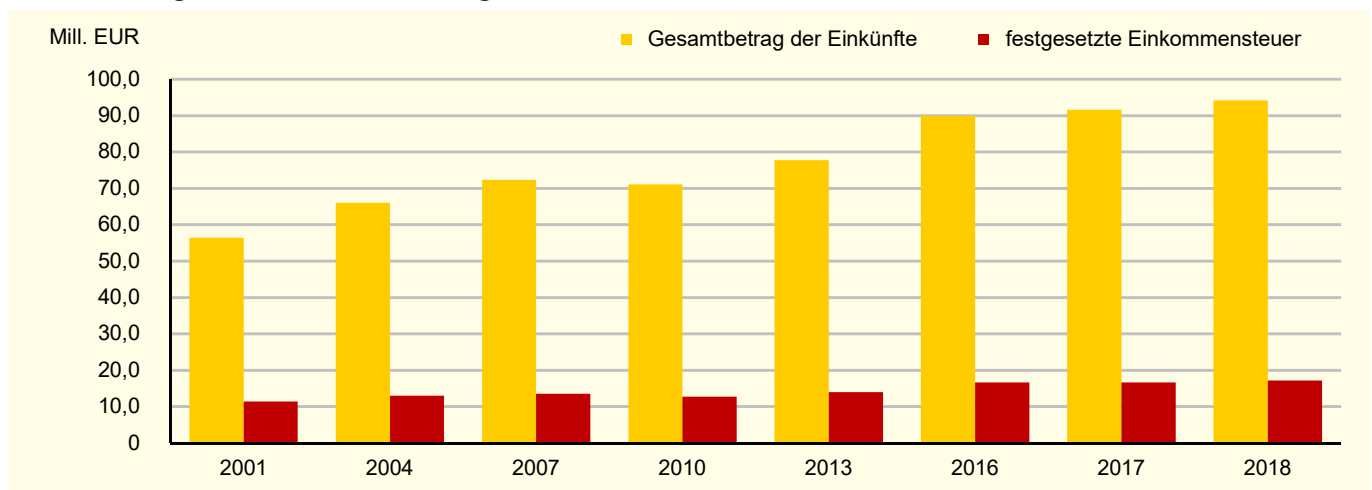
Der Gesamtbetrag der Einkünfte der Steuerpflichtigen im Land summierte sich auf rund 268 Mrd. Euro, was einer Steigerung um 4,7 % zum Vorjahr entspricht. Der durchschnittliche Gesamtbetrag der Einkünfte betrug 46 470 Euro, der Median lag bei 32 906 Euro. Dieser Wert ist beispielsweise für Gemeinden relevant, die bei der Vergabe von Bauland das [Einheimischenmodell](#) anwenden. 4 435 Lohn- und Einkommensteuerpflichtige in Baden-Württemberg erzielten jeweils einen Gesamtbetrag der Einkünfte von mindestens 1 Mill. Euro. Damit erhöhte sich die Zahl der „Einkommensmillionärinnen und -millionäre“ gegenüber 2017 um 8,5 % (348 Steuerpflichtige), nachdem sie bereits von 2016 auf 2017 um 7,2 % gestiegen war.

Das zu versteuernde Einkommen der Steuerpflichtigen insgesamt lag in Baden-Württemberg bei 225 Mrd. Euro, was einer Erhöhung zum Vorjahr um 4,7 % entspricht. Das durchschnittlich zu versteuernde Einkommen je Steuerpflichtigen betrug somit 38 879 Euro, der Median lag bei 28 482 Euro. Insgesamt ergab sich so für Baden-Württemberg eine Summe von 50 Mrd. Euro als festgesetzte Einkommensteuer und damit 4,4 % mehr als im Vorjahr.

Lohn- und Einkommensteuer in der Gemeinde

Jahr	Unbeschränkt Lohn- und Einkommensteuerpflichtige ¹⁾	Gesamtbetrag der Einkünfte			zu versteuerndes Einkommen			festgesetzte Einkommensteuer
		insgesamt	je Steuerpflichtigen ²⁾	Median ³⁾	insgesamt	je Steuerpflichtigen	Median ³⁾	
2001	1 341	56 372	42 038	34 349	49 028	36 753	29 877	11 396
2004	1 641	65 980	40 207	30 645	56 748	34 582	25 952	13 034
2007	1 808	72 279	39 977	29 891	63 164	34 936	26 288	13 521
2010	1 815	70 954	39 093	29 578	59 356	32 703	24 167	12 670
2013	1 860	77 688	41 768	31 240	64 172	36 194	27 004	13 902
2016	1 904	89 892	47 212	34 980	74 291	40 049	29 853	16 550
2017	1 920	91 584	47 700	35 355	75 295	40 373	30 089	16 587
2018	1 933	94 106	48 684	36 040	77 495	40 090	30 184	17 104

Gesamtbetrag der Einkünfte und festgesetzte Einkommensteuer in der Gemeinde



Wasserwirtschaft

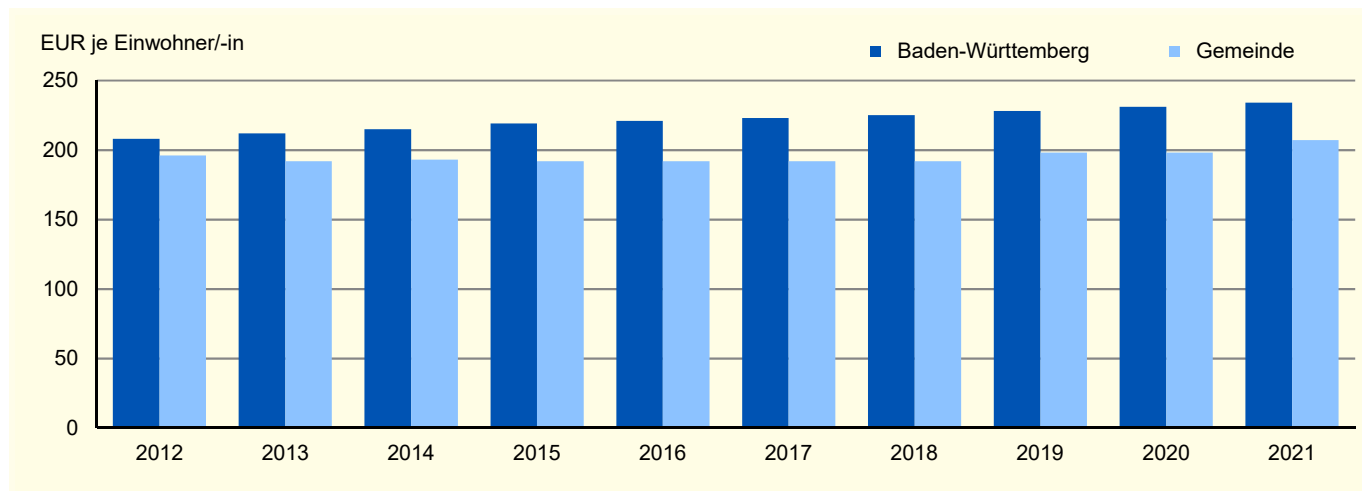
In Baden-Württemberg benötigte jede Einwohnerin bzw. jeder Einwohner im Jahr 2019 durchschnittlich 125 Liter Trinkwasser am Tag. Dagegen lag der Pro-Kopf-Verbrauch 1991 noch bei 140 Liter. Höhere Energie- und Wasserpreise sowie ein gestärktes Umweltbewusstsein haben in den letzten Jahrzehnten die Verbreitung umweltfreundlicher Haushaltstechnik gefördert und das Verbraucherverhalten insgesamt verändert. Seit Anfang der 2010er-Jahre lässt eine offenbar gegenläufige Einflussgröße – nahe liegt der Klimawandel – den Pro-Kopf-Verbrauch wieder ansteigen. Das Trinkwasser stammt aus lokalen Wasservorkommen und/oder aus Wasservorkommen jenseits der Gemeindegrenze mit regionaler oder überregionaler Bedeutung. Die Wassergewinnung in wasserreichen Gebieten deckt den örtlichen Wasserbedarf (Wasserabgabe insgesamt) oder übertrifft ihn und trägt dann zur (Verbund-)Versorgung anderer Gemeinden bei.

Die durchschnittliche Trinkwassergebühr lag in Baden-Württemberg 2021 bei 2,28 Euro/m³, die Schmutzwassergebühr bei 1,98 Euro/m³, die Niederschlagswassergebühr bei 0,48 Euro/m² und die Grundgebühr für Trinkwasser und Abwasser bei 51,66 Euro/Jahr. Das im Schaubild dargestellte **Jahresvergleichsentgelt** berücksichtigt sämtliche Gebührenarten, die in einer Modellrechnung zu einem Jahreswert vereint werden. Die jeweiligen Landesdurchschnitte entstehen durch eine Gewichtung mit den Einwohnerzahlen der Gemeinden.

Öffentliche Wasserversorgung und Wassergebühren in der Gemeinde

Jahr	Wassergewinnung insgesamt ¹⁾	Wasserabgabe insgesamt ²⁾	Wasserabgabe an Letztverbraucher ³⁾			Trinkwassergebühr am 1.1. ⁴⁾	Abwassergebühr am 1.1. ⁵⁾			Grundgebühr für Trink- und Abwasser am 1.1. ⁶⁾	
			zusammen	darunter an Haushalte und Kleingewerbe			Einheitsgebühr	Schmutzwasser	Niederschlagswasser		
				%	täglicher Pro-Kopf-Verbrauch						
1 000 m ³					Liter	EUR/m ³			EUR/Jahr		
1979	190	190	152	107	70	103	0,61	0,89	.	.	.
1987	206	206	147	127	86	121	0,99	1,07	.	.	.
1995	183	183	141	131	93	115	1,26	1,74	.	.	.
2001	207	207	154	144	94	114	1,37	2,10	–	–	13,13
2007	202	202	150	140	93	105	1,39	2,10	–	–	12,84
2013	187	187	146	123	84	96	1,66	–	1,81	0,49	12,84
2016	197	197	162	136	84	104	1,66	–	1,81	0,49	12,84
2019	183	.	160	160	100	123	1,66	–	2,13	0,40	12,84
2021	1,87	–	2,13	0,40	12,84

Jahresvergleichsentgelt für Trink- und Abwasser



Umwelt

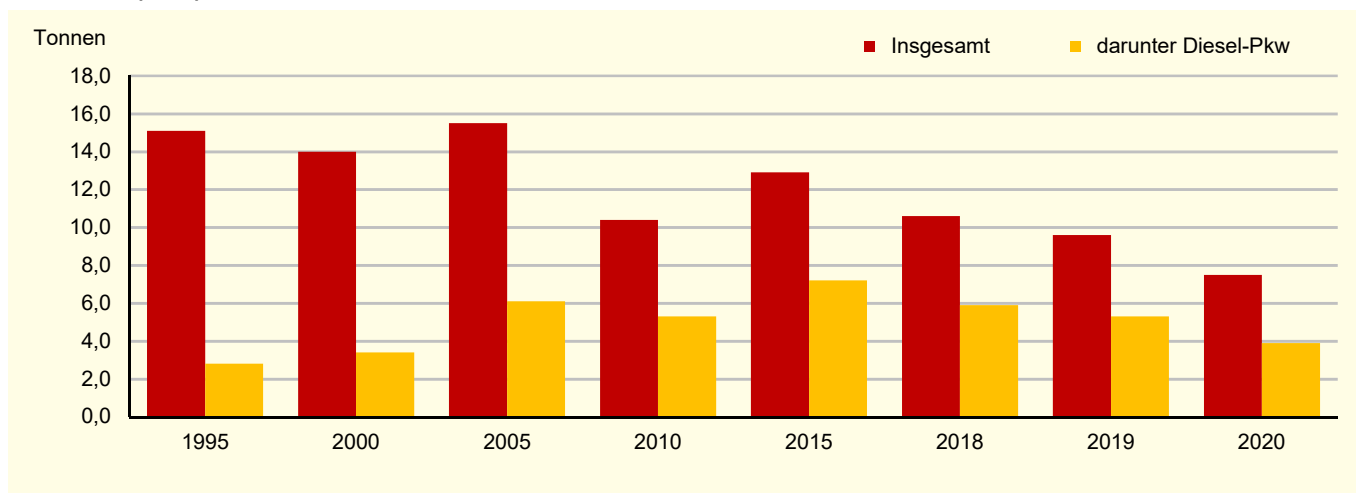
Die mit Kraftfahrzeugen auf den Straßen im Land jährlich zurückgelegten Entfernungen, die sogenannten **Jahresfahrleistungen**, sind 2020 im Vergleich zum Vorjahr aufgrund der Auswirkungen der Corona-Pandemie um 16 % auf nun noch 80,3 Mrd. km gesunken. Dies entspricht dem Stand zum Beginn der 1990er-Jahre. Den stärksten Einbruch mit fast – 19 % gab es im Personenverkehr, während der Güterverkehr gegenüber 2019 nahezu unverändert geblieben ist. Dass die Fahrleistungen hier nicht ebenfalls gesunken sind, liegt ausschließlich an den leichten Nutzfahrzeugen (Lkw <= 3,5 t), die mit einem Plus von fast 4 % den Rückgang beim Schwerverkehr kompensierten. Die Pkw sind zwar nach wie vor die bestimmende Größe des Verkehrsaufkommens in Baden-Württemberg, jedoch sinkt deren Anteil seit 1995 kontinuierlich auf nun 81 %.

Noch stärker als die Jahresfahrleistungen gingen die **Stickoxidemissionen** im Land zurück. Sie reduzierten sich im Jahr 2020 gegenüber dem Vorjahr um 20 % auf nun 43 600 t. Neben dem Rückgang der Fahrleistungen ist hierfür die stetig weiterentwickelte Abgastechnik verantwortlich, die zu einer Reduzierung des Stickoxidausstoßes vor allem bei den Dieselmotoren führte. Mit rund 50 % entfiel der größte Anteil an den Emissionen auf die Diesel-Pkw, während die leichten und schweren Nutzfahrzeuge zusammen 35 % verursachten. In der längerfristigen Betrachtung sind die Stickoxidemissionen des Straßenverkehrs seit 1995 um 67 % gesunken.

Emissionen und Jahresfahrleistungen in der Gemeinde

Jahr ¹⁾	Stickoxid (NO _x)-Emissionen des Straßenverkehrs					Jahresfahrleistungen				
	ins-gesamt ²⁾	darunter durch				ins-gesamt ²⁾	darunter durch			
		Diesel-Pkw	Otto-Pkw	Schwere Nutzfahrzeuge	Leichte Nutzfahrzeuge		Diesel-Pkw	Otto-Pkw	Schwere Nutzfahrzeuge	Leichte Nutzfahrzeuge
	Tonnen					Mill. km				
1995	15,1	2,8	6,0	4,8	0,4	14,2	3,8	9,3	0,5	0,3
2000	14,0	3,4	4,6	4,7	0,4	15,1	4,6	9,3	0,6	0,4
2005	15,5	6,1	3,4	4,0	0,6	17,2	7,0	8,6	0,6	0,5
2010	10,4	5,3	2,0	1,6	1,0	13,5	5,7	6,4	0,3	0,8
2015	12,9	7,2	1,7	1,6	1,6	18,0	8,1	7,8	0,5	1,2
2018	10,6	5,9	1,4	1,1	1,4	18,5	7,8	8,4	0,5	1,4
2019	9,6	5,3	1,4	1,0	1,3	18,4	7,5	8,7	0,5	1,4
2020	7,5	3,9	1,1	0,9	1,2	15,6	5,8	7,4	0,5	1,5

Stickoxid (NO_x)-Emissionen des Straßenverkehrs in der Gemeinde



Verkehr

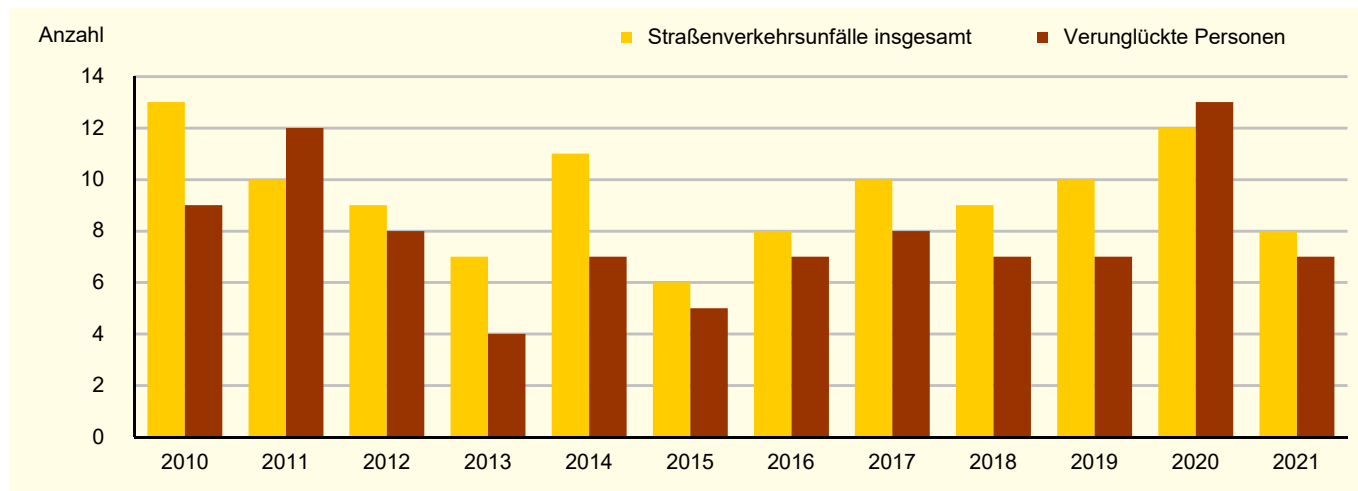
Der Kraftfahrzeugbestand in Baden-Württemberg ist in den vergangenen Jahren stetig gestiegen. Im Jahr 2021 gab es fast 8,4 Mill. Kraftfahrzeuge (Kfz) im Land, das entspricht einer Zunahme zum Vorjahr von 1,5 %. Innerhalb der Kfz stellen die Personenkraftwagen (Pkw) mit einem Bestand von 6,8 Mill. die mit Abstand bedeutendste Gruppe dar (81,4 %), die Krafträder machten 8,7 % des Kfz-Bestandes aus. Der anhaltende Trend eines steigenden Motorisierungsgrads setzte sich auch im vergangenen Jahr weiter fort: im Jahr 2021 lag er auf Landesebene bei 613 Pkw je 1 000 Einwohnerinnen und Einwohner, vor 10 Jahren waren es noch 539 Pkw je 1 000 Personen. Tendenziell fällt der Motorisierungsgrad in ländlich geprägten Gebieten höher und im städtischen Bereich niedriger aus, da hier Ziele auch gut zu Fuß, mit dem Fahrrad oder mit den öffentlichen Verkehrsmitteln zu erreichen sind. Den höchsten Motorisierungsgrad hatte der Hohenlohekreis mit 750 Pkw je 1 000 Personen, Heidelberg den niedrigsten mit 388 Pkw je 1 000 Personen.

2021 ereigneten sich 273 482 [Straßenverkehrsunfälle](#) im Land, 1,6 % mehr als im Vorjahr, jedoch blieb die Zahl der Unfälle deutlich unterhalb des Niveaus vor der Corona-Pandemie aus dem Jahr 2019. Die Zahl der Verunglückten ging dabei das 2. Jahr infolge deutlich zurück und lag 2021 bei 37 793. Darunter wurden 348 Personen bei Straßenverkehrsunfällen getötet und 6 006 Personen schwer verletzt.

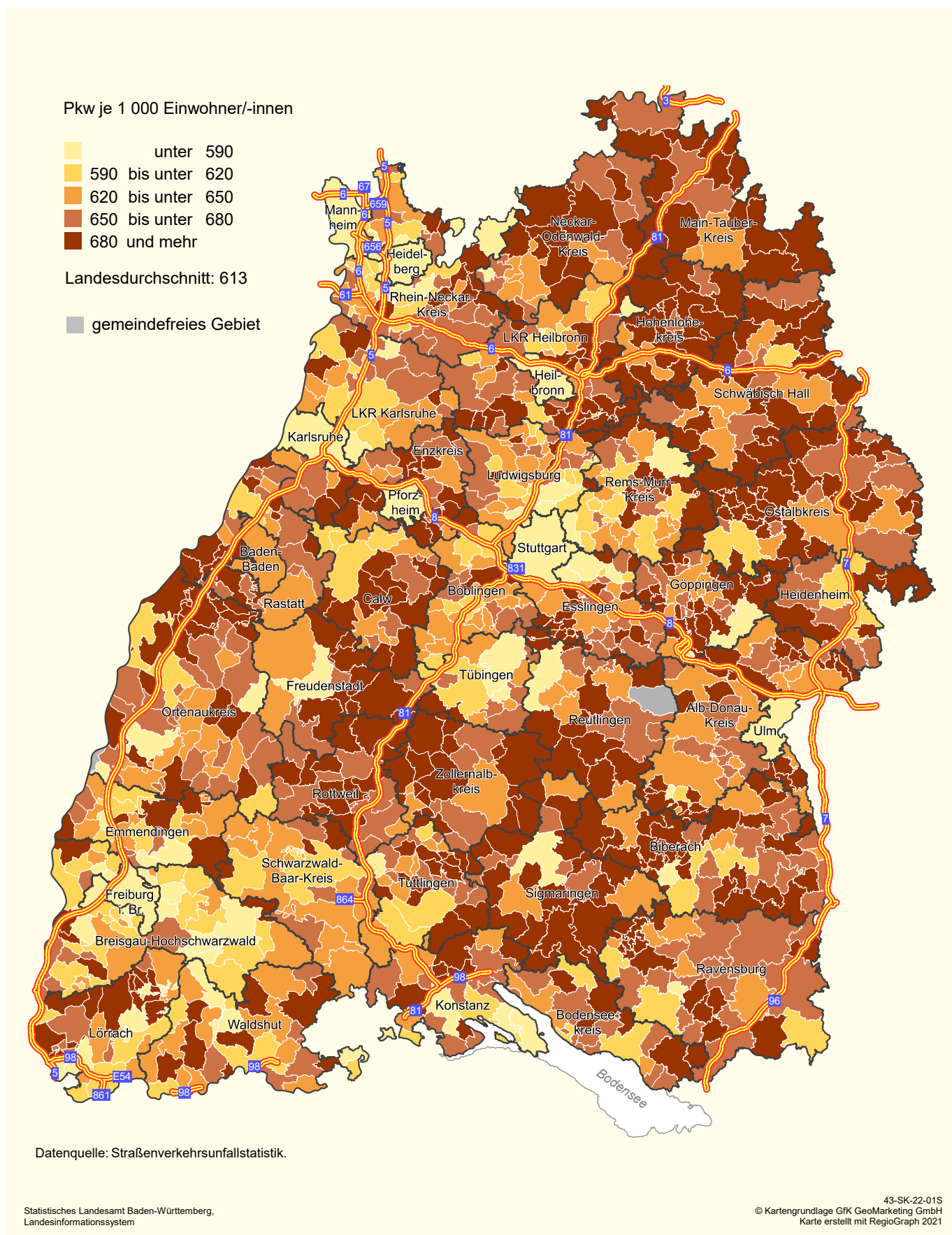
Kraftfahrzeuge und Straßenverkehrsunfälle*) in der Gemeinde

Jahr ¹⁾	Kraftfahrzeugbestand			Pkw je 1 000 Einw. ⁴⁾	Straßenverkehrsunfälle		Verunglückte Personen	Darunter	
	insgesamt ²⁾	darunter			insgesamt	darunter mit Personenschaden		Getötete	Schwerverletzte
		Pkw ³⁾	Krafträder						
Anzahl									
1991	2 027	1 749	95	571	13	8	8	–	3
1995	2 153	1 843	106	584	3	2	5	–	1
1999	2 415	2 034	151	616	15	12	17	–	2
2003	2 649	2 210	205	627	30	21	32	2	4
2007	2 772	2 321	234	629	12	10	11	–	1
2011	2 516	2 072	228	577	10	8	12	–	–
2015	2 645	2 164	253	601	6	4	5	–	1
2019	2 833	2 328	264	646	10	7	7	–	2
2020	2 856	2 343	269	655	12	10	13	–	–
2021	2 859	2 339	–	647	8	6	7	–	–

Straßenverkehrsunfälle*) und verunglückte Personen in der Gemeinde



Pkw-Dichte in den Gemeinden 2021



Datenquellen und Fußnoten

Gemeindedaten im Überblick und im Vergleich

- 1) Wohnungen in Wohn- und Nichtwohngebäuden.
- 2) Die Schülerzahlen werden für den Standort der jeweiligen Schule nachgewiesen.
- 3) Einschließlich Grundschulen im Verbund mit einer Gemeinschaftsschule.
- 4) Stichtag: 30. Juni des Jahres.
- 5) Jahresdurchschnitte.
- 6) Datenquelle: Beschäftigtenstatistik der Bundesagentur für Arbeit.
- 7) Einschließlich Busse und Krafträder.
- 8) Stand Juli des Jahres.
- 9) Schuldenstand der Kernhaushalte und Eigenbetriebe im nichtöffentlichen Bereich, ohne Schulden der rechtlich selbstständigen kommunalen Einrichtungen und Unternehmen.
- 10) Straßenverkehrsunfälle mit Personenschaden bzw. schwerwiegende Unfälle mit Sachschaden.
- 11) Steuereinnahmen nach Abzug der Gewerbesteuerumlage.

Fläche

Datenquelle: Flächenerhebung nach Art der tatsächlichen Nutzung.

- *) Das Jahr 2000 wurde entsprechend der ALKIS-Nomenklatur rückgerechnet und ist damit vergleichbar.

Bevölkerung

Datenquellen: Bis 1987 Volkszählungen (VZ); danach Bevölkerungsfortschreibung jeweils zum 31.12. – 1990 bis 2010 auf Basis VZ 1987, 2011 bis 2021 auf Basis Zensus 2011. Statistiken der Geburten, Sterbefälle und Wanderungen.

Regionalisierte Bevölkerungsvorausberechnung Basis 2020 (obere Variante der Vorausberechnung auf Landesebene).

- 1) Ohne bestandsrelevante Korrekturen.

Bevölkerungsvorausberechnung

Datenquellen: Bevölkerungsfortschreibung jeweils zum 31.12. – bis 2010 auf Basis VZ 1987, 2011 bis 2020 auf Basis Zensus 2011, ab 2021 Regionalisierte Bevölkerungsvorausberechnung Basis 2020 (obere Variante der Vorausberechnung auf Landesebene).

Ausländische Bevölkerung

Datenquelle: Bevölkerungsfortschreibung jeweils zum 31.12. – 2000 bis 2010 auf Basis VZ 1987, ab 2011 auf Basis Zensus 2011.

- *) Veränderungsrate 2011: einschließlich Zensus-Korrekturen.

Bundestagswahlen

Datenquelle: Wahlstatistik.

- 1) Bei Gemeinden ohne eigene Briefwahl: für die jeweilige Wahl ist hier das Ergebnis ohne Briefwähler/-innen nachgewiesen. Die Wahlbeteiligung ist in diesen Fällen wie folgt

errechnet: Verhältnis der Wähler/-innen ohne Wahlschein zu den Wahlberechtigten ohne Wahlschein.

- 2) Bei Bundestagswahlen: Zweitstimmenanteile. Die Reihenfolge der Parteien erfolgte entsprechend dem in Baden-Württemberg erreichten Stimmenanteil bei der letzten Landtagswahl.
- 3) Findet in der Gemeinde in einem Wahljahr eine eigene, im anderen Wahljahr jedoch keine eigene Briefwahlauszählung statt, werden keine Angaben zur Veränderung der „Wähler/-innen“, der „Wahlbeteiligung“ und zu den „Stimmenanteilen“ ausgewiesen.

Bildung

Datenquelle: Amtliche Schulstatistik.

- 1) Angegeben wird nicht die Anzahl der organisatorischen Einheiten einer Schulart, sondern die Anzahl der jeweils vorhandenen Schulgliederungen.
- 2) Ohne Berücksichtigung von Schüler/-innen und Klassen in den Jahrgangsstufen 12 und 13 bzw. in den Jahrgangsstufen 1 und 2 (Kursphase) der Gymnasien, Schulen besonderer Art, Abendgymnasien und Kollegs sowie den Schulen für Kranke in längerer Krankenhausbehandlung.
- 3) Einschließlich Grundschulen im Verbund mit einer Gemeinschaftsschule.
- 4) Bis Schuljahr 2014/15 Sonderschulen.
- 5) Einschließlich Schulen besonderer Art (ehemals Gesamtschulen).

Beschäftigung und Arbeitsmarkt

Datenquelle: Beschäftigtenstatistik der Bundesagentur für Arbeit.

- 1) Stichtag 30.06. des Jahres.
- 2) Wirtschaftsgliederung: 2005 bis 2007: Klassifikation der Wirtschaftszweige 2003 (WZ 2003); ab 2008: Klassifikation der Wirtschaftszweige 2008 (WZ 2008).
Durch die Umstellung auf die verschiedenen Wirtschaftssystematiken sind Daten nur innerhalb der Gültigkeit einer Wirtschaftsklassifikation über die Zeit vergleichbar. Auch bei gleichlautenden Bezeichnungen sind die Zuordnungen zwischen den Wirtschaftsklassifikationen zum Teil unterschiedlich.
- 3) und *) Jahresdurchschnitte.

Bauen

Datenquellen: Statistik der Baugenehmigungen, Statistik der Baufertigstellungen.

- 1) Einschließlich Wohnheime.
- *) Nur Wohnungen in Wohngebäuden, ohne Wohnheime.

Wohnen

Datenquelle: Fortschreibung des Gebäude- und Wohnungsbestandes.

- 1) 1968: Stichtagserhebung zum 25.10.; ansonsten jeweils am 31.12. des Jahres;
1986: zurückgerechneter Bestand auf Basis der Ergebnisse der Gebäude- und Wohnungszählung (GWZ) 1987;
2010: zurückgerechneter Bestand auf Basis der Ergebnisse der GWZ 2011.
- 2) Ab 1986 ohne Wohnheime, ab 2010 einschließlich Wohnheime. Bis 2009 einschließlich Wochenend-/Ferienhäuser mit 50 und mehr m² Wohnfläche.
- 3) Wohnungen in Wohn- und Nichtwohngebäuden.
Ab 2010 werden Sonstige Wohneinheiten als Wohnungen gezählt.

Gemeindefinanzen und Gemeindepersonal

Datenquellen: Schuldenstatistik; Kommunale Jahresrechnungsstatistik, Personalstandstatistik.

*) Bis 2000: in Euro umgerechnete DM-Werte.

- 1) Steuerkraftsumme je Einwohner/-in: bis 2005 Bevölkerung am 30.06. des Vorjahres, ab 2006 „Maßgebende Einwohnerzahl“.
- 2) Schuldenstand der Kernhaushalte und Eigenbetriebe (ohne Eigenbetriebskrankenhäuser) jeweils zum 31.12. des Jahres, ohne Schulden der rechtlich selbstständigen kommunalen Einrichtungen und Unternehmen. Bis 2009 Kreditmarktschulden, ab 2010 Schulden beim nicht-öffentlichen Bereich (Kredite, Wertpapiersschulden, Kassenkredite).
Schuldenstand je Einwohner/-in: Bevölkerung am 30.06. des Berichtsjahres.
- 3) Im Rahmen der Personalstandstatistik wird die Geheimhaltung durch 5er-Rundung der Zahlen berücksichtigt.

Lohn- und Einkommensteuer

Datenquelle: Lohn- und Einkommensteuerstatistik.

- 1) Veranlagte Steuerpflichtige und nicht veranlagte Arbeitnehmer/-innen, soweit für diese Werte in der elektronischen Lohnsteuerbescheinigung enthalten waren.
- 2) Der Gesamtbetrag der Einkünfte je Steuerpflichtigen ist das Maß für die Anwendung des „Einheimischenmodells“ (siehe auch Glossar).
- 3) Der Median (auch Zentralwert genannt) ist der Wert in der Mitte einer der Größe nach geordneten Datenreihe, d. h. mindestens 50 % der Daten sind kleiner oder gleich dem Median und mindestens 50 % der Daten sind größer oder gleich dem Median.

Wasserwirtschaft

Datenquellen: Erhebung der öffentlichen Wasserversorgung und Abwasserentsorgung; Erhebung der Wasser- und Abwasserentgelte.

- 1) Örtliche und überörtliche (Gruppen- und Fernversorger)

Wasserversorgungsunternehmen.

- 2) Wasserabgabe an Letztverbraucher einschließlich Leitungsverluste und Wasserwerkseigenverbrauch.
- 3) Letztverbraucher im Sinne der Erhebung sind Haushalte, Kleingewerbe, Industriebetriebe und öffentliche Einrichtungen, mit denen das Wasserversorgungsunternehmen das abgegebene Wasser abrechnet. Die Wasserabgabe von Zweckverbänden an ihre Mitglieder ist keine Abgabe an Letztverbraucher.
- 4) Einschließlich Mehrwertsteuer mit dem am 1.1. jeweils gültigen Satz; Haushaltstarif ohne Sondertarife. Die Trinkwassergebühr setzt sich in der Mehrzahl der Gemeinden zusammen aus der nach dem Trinkwasserverbrauch abgerechneten Gebühr und der jährlichen Grundgebühr für die vom Wasserversorgungsunternehmen bereitgehaltene Infrastruktur und die Nutzung des Hauswasserzählers.
- 5) Die gesplittete Abwassergebühr setzt sich in der Mehrzahl der Gemeinden zusammen aus der nach dem Trinkwasserverbrauch abgerechneten Schmutzwassergebühr und der Niederschlagswassergebühr für die an die öffentliche Kanalisation angeschlossene (versiegelte) Grundstücksfläche. Die Einheitsgebühr orientiert sich ausschließlich am Trinkwasserverbrauch. Im Gegensatz zum Trinkwasser erheben nur wenige Gemeinden eine Grundgebühr für das Abwasser.
- 6) Beim Trinkwasser einschließlich Mehrwertsteuer mit dem am 1.1. jeweils gültigen Satz; Haushaltstarif ohne Sondertarife.

Umwelt

Datenquellen: Verkehrszählungsergebnisse der Landesstelle für Straßentechnik Baden-Württemberg; Eigene Berechnungen lt. Handbuch Emissionsfaktoren des Straßenverkehrs (HBEFA) Version 4.1 2019.

- 1) 1995, 2000, 2005, 2010 und 2015 Ergebnisse aufgrund der allgemeinen Verkehrszählung; andere Jahre Fortschreibung anhand der Ergebnisse für automatische Dauerzählstellen.
- 2) Einschl. Busse und Krafträder.

Verkehr

Datenquellen: Kraftfahrt-Bundesamt und Straßenverkehrsunfallstatistik.

- *) Straßenverkehrsunfälle mit Personenschaden bzw. schwerwiegende Unfälle mit Sachschaden.
- 1) Kfz-Bestand: Stichtag jeweils 1.7.; ab 2001: jeweils 1.1.
 - 2) 1995: ohne Busse; ab 2008 nur noch angemeldete Fahrzeuge ohne vorübergehende Stilllegungen.
 - 3) Mit der Umsetzung der EU-Richtlinie 1999/37/EG werden ab dem 01.10.2005 auch Fahrzeuge mit besonderer Zweckbestimmung (Wohnmobile, Krankenwagen, Bestattungswagen und Beschussgeschützte Fahrzeuge) zu den Personenkraftwagen gezählt.
 - 4) Pkw je 1 000 Einwohner/-innen am 31.12. des Vorjahres.

Glossar (alphabetisch)

Arbeitslose

Arbeitslose sind Personen, die in keinem Beschäftigungsverhältnis stehen oder weniger als 15 Stunden pro Woche arbeiten sowie eine versicherungspflichtige zumutbare Beschäftigung suchen. Dabei ist zudem Voraussetzung, dass sie den Vermittlungsbemühungen zur Verfügung stehen und sich bei einer Agentur für Arbeit oder einem Jobcenter arbeitslos gemeldet haben. Teilnehmer/-innen an Maßnahmen der aktiven Arbeitsmarktpolitik gelten nicht als arbeitslos.

Ausländische Bevölkerung

Zur ausländischen Bevölkerung zählen alle Personen, die nicht Deutsche im Sinne des Artikels 116 Abs. 1 des Grundgesetzes sind, das heißt nicht die deutsche Staatsangehörigkeit besitzen. Dazu zählen auch Staatenlose und Personen mit ungeklärter Staatsangehörigkeit. Deutsche, die zugleich eine fremde Staatsangehörigkeit besitzen, zählen nicht zur ausländischen Bevölkerung.

Die Mitglieder der Stationierungsstreitkräfte sowie der diplomatischen und konsularischen Vertretungen in der Bundesrepublik Deutschland unterliegen mit ihren Familien nicht den Bestimmungen des Aufenthaltsgesetzes und werden statistisch nicht erfasst.

Bereinigte Ausgaben/Einnahmen

Bereinigte Ausgaben/Einnahmen entsprechen Ausgaben bzw. Einnahmen nach Abzug haushaltstechnischer Verrechnungen. Die bereinigten Ausgaben/Einnahmen sagen aus, welche Ausgaben zur Aufgabenerfüllung erforderlich wären und welche Einnahmen zu deren Deckung bereitstanden. Sie lassen sich exakt nur für die Summe der Gemeinden/Gemeindeverbände bilden.

Bevölkerung

Zur Bevölkerung zählen alle Personen, die in dem betreffenden Gebiet ihren ständigen Wohnsitz haben. Personen, die mehrere Wohnungen innehaben, werden der Bevölkerung der Gemeinde zugerechnet, in der sich die Hauptwohnung befindet. Nicht zur Bevölkerung zählen Angehörige der ausländischen Stationierungsstreitkräfte sowie der ausländischen diplomatischen und konsularischen Vertretungen mit ihren Familienangehörigen.

Bevölkerungsvorausberechnung

Ausgangspunkt für die neue Bevölkerungsvorausberechnung bis zum Jahr 2040 ist der Bevölkerungsstand in den Kommunen zum 31.12.2020 auf Basis des Zensus 2011. Grundlage ist eine Geburtenrate von 1,56 Kindern je Frau. Den Berechnungen liegt zudem ein leichter Anstieg der Lebenserwartung zugrunde. Hinsichtlich der Wanderungen wurde für den gesam-

ten Vorausberechnungszeitraum auf Landesebene (2021 bis 2060) für die obere Variante ein positiver Wanderungssaldo in Höhe von 1,52 Mill. Personen unterstellt. Diese Werte fließen als Eckwerte in die Berechnung der regionalen Bevölkerungsentwicklung ein. Die Quoten zur Entwicklung von Geburten und Sterbefällen sowie die regionalen Wanderungsverhältnisse basieren auf der Entwicklung der letzten Jahre und stellen somit eine Status-Quo-Rechnung dar. Dabei wurde für die Entwicklung der Geburten, der Sterbefälle und der Wanderungen auf die Jahre 2017 bis 2020 zurückgegriffen. Unternehmensgründungen oder -schließungen, Bauprojekte oder beispielsweise Wachstumsrestriktionen, die sich vor allem in den großen Städten aufgrund mangelnder Flächenverfügbarkeit ergeben können, werden nicht berücksichtigt. Das bedeutet, dass Gemeinden und Kreise ihre vorausgerechneten Ergebnisse immer mit Rückgriff auf ihr lokales Wissen interpretieren sollten. Aufgrund der kurzfristigen Entwicklungen rund um den Krieg in der Ukraine konnten die dadurch entstehenden Wanderungsbewegungen von Schutzsuchenden nicht berücksichtigt werden.

Die aktuelle Bevölkerungsvorausberechnung mit Basis 2020 stellt auf regionaler Ebene eine herausfordernde Besonderheit dar, da insbesondere die langfristigen Auswirkungen der Corona-Pandemie nur schwer prognostiziert werden können. Vor allem das Wanderungsgeschehen variierte durch die geltenden Restriktionen erheblich. Zudem kann aufgrund der gestiegen (wirtschaftlichen) Unsicherheit durch die Pandemie vermutet werden, dass sich dies auf die Geburtenrate niederschlagen wird. Schließlich ist die durch Corona erhöhte Sterblichkeit von Personen in höherem Alter ein Unsicherheitsfaktor bei der Berechnung.

Ausführliche methodische Hinweise finden sich auf der Homepage des Statistischen Landesamtes unter <https://www.statistik-bw.de/BevoelkGebiet/Vorausrechnung/Methode.jsp>.

Einheimischenmodell

Das Einheimischenmodell dient der vorrangigen Deckung des Wohnbedarfs der ortsansässigen Bevölkerung. Gemeinden wollen dabei durch eine Baulandpreisregelung sicherstellen, dass einkommensschwächere und weniger begüterte Personen der örtlichen Bevölkerung gegenüber finanzstarken Zuzügler/-innen einen Vorsprung beim Kauf von Bauland erhalten. Die rechtliche Grundlage findet sich in Deutschland im Baugesetzbuch (vgl. § 11 Abs. 1 Satz 2 Nr. 2 BauGB). Die Handhabung darf aber nicht dazu führen, dass Auswärtige von einer Kaufmöglichkeit völlig ausgeschlossen werden. Im Februar 2017 haben sich die Europäische Kommission, das Bundesministerium für Umwelt, Naturschutz, Bau und Reaktorsicherheit und die Bayerische Staatsregierung auf angepasste Kriterien geeinigt: Für das Modell kommen Bewerber/-innen in

Betracht, deren Vermögen und Einkommen bestimmte Obergrenzen nicht überschreitet; bei der anschließenden Punkteverteilung kann dem Kriterium der „Ortsgebundenheit“ bis zu 50 % Gewichtung beigemessen werden.

Jahresfahrleistungen

Die Ermittlung der Fahrleistungen je Fahrzeuggruppe auf Autobahnen und sonstigen Außerortsstraßen sowie auf Ortsdurchfahrten (klassifizierte Innerortsstraßen) erfolgt ausgehend von der Straßendatenbank des Landes sowie den Ergebnissen der Straßenverkehrszählungen 1985, 1990, 1995, 2000, 2005, 2010 und 2015. Die Fortschreibung für die Jahre zwischen den ausführlichen Straßenverkehrszählungen erfolgt anhand der laufenden Berechnungen der Fahrleistungen auf der Basis der automatischen Zählstellen. Die Werte des Jahres 2010 wurden aufgrund der Umstellung der Erhebungsmethodik bei der ausführlichen Straßenverkehrszählung revidiert.

Jahresvergleichsentgelt (Fiktive Jahresrechnung)

Die Verbraucherkosten für Trinkwasser und Abwasser lassen sich nicht unmittelbar aus den Gebühren ableiten. In einer für jede Gemeinde durchgeführten Modellrechnung werden die jeweiligen Gebühren in Jahreswerte überführt, die sich zur fiktiven Jahresrechnung (Jahresvergleichsentgelt) je Einwohner/-in addieren. Bei den zur Multiplikation verwendeten Faktoren, zum Beispiel der jährliche Trinkwasserverbrauch je Einwohner/-in, handelt es sich um Landesdurchschnitte. Methodische Erläuterung: https://www.statistik-bw.de/Umwelt/Wasser/Trink-Abwasserpreise_JahrRech_i.jsp

Pendelnde/Pendelsaldo

Als Pendelnde werden alle sozialversicherungspflichtig Beschäftigten bezeichnet, deren betrieblicher Arbeitsplatz nicht mit der Wohnsitzgemeinde übereinstimmt. Nach der Richtung der Pendelwanderung wird zwischen Auspendelnden und Einpendelnden unterschieden. Personen, die von der Wohnsitzgemeinde in eine andere Gemeinde zur Arbeit fahren, gelten als Auspendelnde. Betrachtet man dieselben Pendelnden dagegen von der Zielgemeinde her, in der die Arbeitsstätte liegt, so spricht man von Einpendelnden.

In der Statistik werden die Pendelströme nach dem Überschreiten der regionalen Gebietsgrenzen unterschieden. So wird nach Pendelnden über die Gemeinde-, Kreis- und Landesgrenzen getrennt. Dabei werden die innerhalb dieser Grenzen Pendelnden nicht als solche ausgewiesen.

Der Pendelsaldo ist die Differenz von Einpendler/-innen zu Auspendler/-innen. Einpendelüberschüsse weisen auf ein Überangebot an Arbeitsplätzen bezogen auf die ansässige

Bevölkerung hin. Umgekehrt charakterisieren Auspendelüberschüsse ein Defizit an Arbeitsplätzen.

Schulden

Bis 2009 Schulden am Kreditmarkt: Schulden, die durch Ausgabe von Wertpapieren oder durch Aufnahme von Fremdmitteln bei Kreditinstituten, Versicherungen und Bausparkassen, der Bundesagentur für Arbeit, öffentlichen Zusatzversorgungseinrichtungen und sonstigen Sozialversicherungen sowie bei sonstigen inländischen und ausländischen Stellen entstanden sind. Nicht mit einbezogen sind hierbei Kassenverstärkungskredite, die zur Überbrückung vorübergehender Kassenanspannungen aufgenommen werden.

Ab 2010: alle am Stichtag bestehenden In- und Auslandsschulden (einschließlich Kassenkredite), für die Gebietskörperschaften oder öffentliche Fonds, Einrichtungen und Unternehmen (FEU) Schuldner sind. Die Schulden werden mit dem Nennbetrag ohne Abzug eines etwaigen Disagios nachgewiesen. Die Zuordnung der Schulden erfolgt in der Schuldenstatistik nach dem Gläubigerprinzip. Es wird unterschieden zwischen Schulden beim nichtöffentlichen und öffentlichen Bereich.

Siedlungs- und Verkehrsfläche (SuV)

Die Siedlungs- und Verkehrsfläche setzt sich aus den Flächenkategorien des Liegenschaftskatasters „Siedlung“ abzüglich Bergbaubetrieb, Tagebau, Grube und Steinbruch plus „Verkehr“ zusammen. Sie kann keineswegs mit dem Begriff „versiegelt“ gleichgesetzt werden, da sie einen nicht quantifizierbaren Anteil von nicht bebauten und nicht versiegelten Frei- und Grünflächen enthält.

Sozialversicherungspflichtig Beschäftigte

Zu diesem Personenkreis zählen alle Arbeitnehmer/-innen einschließlich der zu ihrer Berufsausbildung Beschäftigten, die kranken-, renten-, pflegeversicherungspflichtig und/oder beitragspflichtig nach dem Arbeitsförderungsgesetz sind oder für die von den Arbeitgeber/-innen Beitragsanteile zu den gesetzlichen Rentenversicherungen zu entrichten sind. Ausschließlich geringfügig entlohnte Personen, die nur wegen der gesetzlichen Neuregelung zum Stichtag 1. April 1999 in den Kreis der sozialversicherungspflichtig Beschäftigten (SvB) gelangt sind, sowie Personen, die als Tätigkeit eine kurzzeitige Beschäftigung im Sinne des § 8 SGB IV ausüben, werden dabei nicht nachgewiesen.

Für die örtliche Abgrenzung betrieblicher Einheiten gilt das Gemeindegebiet. Alle in einer Gemeinde liegenden Niederlassungen desselben Unternehmens können als eine örtliche Betriebseinheit angesehen werden, wenn sie denselben wirt-

schaftsfachlichen Schwerpunkt besitzen. Die wirtschaftssystematische Zuordnung der Beschäftigten erfolgt nach dem wirtschaftlichen Schwerpunkt der örtlichen Betriebseinheit, die regionale Zuordnung nach dem Arbeitsort. Ausgewiesen werden nicht Beschäftigungsfälle, sondern beschäftigte Personen. Personen mit mehreren sozialversicherungspflichtigen Tätigkeiten werden nur einmal erfasst.

Steuerkraftmesszahl

Die Steuerkraftmesszahl ist eine Komponente für die Berechnung der Schlüsselzuweisungen. Für die Gemeinden wird diese gebildet aus dem Aufkommen der Grundsteuer A und B sowie der Gewerbesteuer abzüglich der Gewerbesteuerumlage (jeweils umgerechnet auf einen landeseinheitlichen Hebesatz), weiter aus dem Gemeindeanteil an Einkommen- und Umsatzsteuer und den Zuweisungen im Rahmen des Familienleistungsausgleichs. Für alle genannten Werte sind die Aufkommen des zweitvorangegangenen Jahres maßgebend. Legaldefinition in § 6 Gesetz über den kommunalen Finanzausgleich (FAG).

Steuerkraftsumme

Die Steuerkraftsumme stellt die Berechnungsgrundlage für die Kreis- und Finanzausgleichsumlage dar. Für die Gemeinden setzt sich diese zusammen aus der Steuerkraftmesszahl zuzüglich der Schlüsselzuweisungen nach der mangelnden Steuerkraft und den Mehrzuweisungen jeweils des zweitvorangegangenen Jahres. Legaldefinition in § 38 Gesetz über den kommunalen Finanzausgleich (FAG).

Straßenverkehrsunfälle

Als Straßenverkehrsunfälle gelten von der Polizei erfasste Unfälle, bei denen infolge des Fahrverkehrs auf öffentlichen Wegen und Plätzen Personen getötet, verletzt oder Sachschäden verursacht worden sind. Unfälle mit Personenschaden sind solche, bei denen unabhängig von der Höhe des Sachschadens Personen verletzt oder getötet wurden. Als Beteiligte an einem Unfall werden alle Fahrzeugführer/-innen oder Fußgänger/-innen erfasst, die selbst – oder deren Fahrzeuge – Schäden erlitten oder hervorgerufen haben. Verunglückte Mitfahrer/-innen zählen somit nicht zu den Unfallbeteiligten. Verunglückte werden als Getötete nachgewiesen, wenn sie auf der Stelle getötet oder innerhalb von 30 Tagen nach dem Unfall an den Unfallfolgen gestorben sind und als Schwerverletzte, wenn sie stationär in einem Krankenhaus (mindestens 24 Stunden) behandelt wurden. Andere Verunglückte gelten als leicht verletzt.

Stickoxidemissionen des Straßenverkehrs

Die Berechnung der Emissionen basiert auf den Fahrleistungen, differenziert nach Fahrzeuggruppen und Straßenkategorien. Die entsprechend den Fahrzeuggruppen und Straßenkategorien gegliederten Fahrleistungswerte werden mit spezifischen Emissionsfaktoren je Fahrzeuggruppe verknüpft. Zusätzlich werden die durch Kaltstarts der Pkw und Lkw unter 3,5 t verursachten Emissionen an Hand der Zahl der Kaltstarts und zugehöriger Kaltstart-Emissionsfaktoren berechnet.

Grundlage für die Ableitung dieser Emissionsfaktoren bietet das „Handbuch Emissionsfaktoren des Straßenverkehrs (HBEFA)“ in der Version 4.1 vom April 2019.

Täglicher Flächenverbrauch

Der Flächenverbrauch wird definiert als Saldo von Anfangs- und Endbestand der Siedlungs- und Verkehrsfläche (SuV) einer Periode. Dieser Wert dividiert durch die Periodendauer in Tagen ergibt den täglichen Flächenverbrauch. Der Indikator verdeutlicht Ausmaß und Tempo der Nutzungsänderungen. Dabei ist Flächenverbrauch und Versiegelung (teilweises oder vollständiges Abdichten offener Böden) keinesfalls gleichzusetzen.

Vollzeitäquivalente

Die sogenannten Vollzeitäquivalente (VZA) ergeben sich aus der Summe der Vollzeitbeschäftigten und der Teilzeitbeschäftigten, gewichtet mit ihrem tatsächlichen Arbeitszeitfaktor. Der Arbeitszeitfaktor gibt hierbei den Umfang der vereinbarten Arbeitszeit, bezogen auf die Arbeitszeit einer/eines Vollzeitbeschäftigten an. Bei Lehrkräften gilt die entsprechende Anzahl von Wochenlehrestunden. Die VZÄ stellen somit die Entwicklung der Beschäftigten unter Bereinigung der Veränderungen im Beschäftigungsumfang dar. Ihre Ermittlung mit Hilfe des Arbeitszeitfaktors ist erst seit 1997 möglich. In den Jahren zuvor wurden sie näherungsweise über die Formel $VZÄ = \text{Vollzeit} + 0,75 \text{ T1-Beschäftigte} + 0,4 \text{ T2-Beschäftigte}$ berechnet, was tendenziell zu einer leichten Überschätzung der Anzahl führte.



Baden-Württemberg

STATISTISCHES LANDESAMT

So erreichen Sie uns

Statistisches Landesamt
Baden-Württemberg
Böblinger Straße 68
70199 Stuttgart

Telefon 0711/641-0 Zentrale
Telefax 0711/641-2440
poststelle@stala.bwl.de

www.statistik-bw.de

Gerne beraten wir Sie auch persönlich.
Rufen Sie uns an!

Zentraler Auskunftsdienst

Ihre Anlaufstelle für alle aktuellen und historischen Statistiken für Baden-Württemberg, seine Regionen, Landkreise und Gemeinden
Telefon 0711/641-28 33, Telefax - 29 73
auskunftsdienst@stala.bwl.de

Bibliothek

Allgemein zugängliche Präsenzbibliothek für aktuelle und historische baden-württembergische und deutsche Statistik sowie für baden-württembergische Landeskunde
Telefon 0711/641-21 33, Telefax - 29 73
bibliothek@stala.bwl.de

Pressestelle

Etwa 400 Pressemitteilungen jährlich zu allen aktuellen Themen
Telefon 0711/641-24 51, Telefax - 29 40
pressestelle@stala.bwl.de

Vertrieb

Bestellungen von Veröffentlichungen
Telefon 0711/641-28 66, Telefax - 13 40 62
vertrieb@stala.bwl.de

Kontaktzeiten

Montag bis Donnerstag 9.00 – 15.30 Uhr,
Freitag 9.00 – 12.00 Uhr



Baden-Württemberg

STATISTISCHES LANDESAMT

Statistisches Landesamt Baden-Württemberg

Böblinger Straße 68 • 70199 Stuttgart • Telefon 0711/641-0 Zentrale • Telefax 0711/641-24 40
poststelle@stala.bwl.de • www.statistik-bw.de